

Strategia

Zarządzający inwestuje w dobrej jakości spółki w sektorze opieki zdrowotnej, które czerpią korzyści z długoterminowych strukturalnych czynników mających wpływ na ich wzrost, a mianowicie starzenia się społeczeństwa i zwiększonych potrzeb w zakresie opieki zdrowotnej. Filozofia inwestycyjna opiera się na poszukiwaniu i posiadaniu akcji dobrych, wysokiej jakości spółek, których wartość może z biegiem czasu wzrosnąć. W szczególności poszukuje trzech kluczowych cech: jakości, rozpoznawalności i trwałości. Zarządzający dąży do identyfikowania przedsiębiorstw o wysokich i zrównoważonych stopach zwrotu z zainwestowanego kapitału (ROIC), a także spółek, które mogłyby znacząco zwiększyć swoje zwroty. W sektorze opieki zdrowotnej istnieje wiele możliwości zakupu przedsiębiorstw o wzroście strukturalnym stymulowanym przez innowacje. Zarządzający koncentruje się na umieszczaniu w portfelu spółek z sektora opieki zdrowotnej, zajmujących się farmaceutykami, biotechnologiami, urządzeniami medycznymi i ubezpieczeniami zdrowotnymi. Przedsiębiorstwa te wykazują zazwyczaj potencjał defensywny, ponieważ nawet w czasach dużych zmian i niepewności popyt na leki i zabiegi medyczne pozostaje taki sam. Defensywny charakter całej branży, dodatkowo wzmocniony długoterminowymi globalnymi trendami strukturalnymi, a także skupienie się zarządzającego na jakości, będą generować atrakcyjne zwroty dla klientów.

Cele i polityka inwestycyjna

Cel inwestycyjny: Celem funduszu jest osiągnięcie długoterminowego wzrostu kapitału.

Polityka inwestycyjna: Fundusz inwestuje co najmniej 70% (a zwykle 75%) swoich aktywów w akcje spółek z całego świata, które prowadzą działalność w dziedzinie projektowania, wytwarzania lub sprzedaży produktów i usług związanych z opieką zdrowotną, medycyną lub biotechnologią. Fundusz może dodatkowo także inwestować w instrumenty rynku pieniężnego.

Proces inwestycyjny: W aktywnym zarządzaniu funduszem Zarządzający Inwestycjami bierze pod uwagę wskaźniki wzrostu i wyceny, dane finansowe spółki, rentowność kapitału, przepływy pieniężne i inne mierniki, jak również zarządzanie spółką, branżą, warunki ekonomiczne i inne czynniki. Dokonując oceny ryzyka inwestycyjnego i możliwości inwestycyjnych, Zarządzający Inwestycjami bierze pod uwagę ratingi ESG przedstawione przez Fidelity lub zewnętrzne agencje. Fundusz inwestuje co najmniej 80% swoich aktywów w papiery wartościowe emitentów o wysokich ratingach ESG oraz do 20% w papiery wartościowe emitentów o niższych ratingach ESG, w tym o niskich, ale poprawiających się kryteriach ESG. Fundusz ocenia kryteria ESG co najmniej 90% swoich aktywów. Spektrum inwestycyjne Funduszu zostaje zredukowane o co najmniej 20% ze względu na wykluczenie emitentów na podstawie kryteriów ESG. W ramach procesu zarządzania inwestycjami Zarządzający Inwestycjami chce dopilnować, aby spółki będące przedmiotem inwestycji stosowały dobre praktyki ładu korporacyjnego. Aby uzyskać więcej informacji, należy zapoznać się z sekcją „Zrównoważone inwestowanie i integracja ESG” oraz załącznikiem dotyczącym zrównoważonego rozwoju.

Instrumenty pochodne i techniki: Fundusz może wykorzystywać instrumenty pochodne do celów zabezpieczenia przed ryzykiem i skutecznego zarządzania portfelem.

Benchmark: MSCI AC World Health Care Index – indeks szerokiego rynku, który nie uwzględnia aspektów ESG. Cele: wybór inwestycji, monitorowanie ryzyka i porównywanie wyników.

Informacje Dotyczące Funduszu

Data Uruchomienia: 01.09.00

Zarządzający portfelem: Alex Gold

Dołączył Do Funduszu: 01.07.17

Lata w Fidelity: 14

Aktywa funduszu: \$ 1.859m

Liczba pozycji w funduszu: 38

Waluta referencyjna funduszu: Euro (EUR)

Siedziba funduszu: Luksemburg

Forma prawna funduszu: SICAV

Firma zarządzająca: FIL Investment Management (Luxembourg) S.A.

Gwarancja kapitału: Nie

*Definicję pozycji można znaleźć na stronie 3 niniejszego arkusza informacyjnego w części zatytułowanej „Jak oblicza i prezentuje się dane”.

Informacje na temat klasy tytułów uczestnictwa

Inne klasy tytułów uczestnictwa również mogą być oferowane. Szczegółowe informacje można znaleźć w prospekcie informacyjnym.

Data Uruchomienia: 27.03.13

WAN w walucie klasy tytułów uczestnictwa: 26,72

ISIN: LU0882574055

SEDOL: B8HQGG4

WKN: A1WZLZ

Bloomberg: FFGHCAA LX

Rodzaj dystrybucji: Akumulacja

Wysokość opłat bieżących (OCF) rocznie: 1,90% (30.04.24)

OCF uwzględnia roczną opłatę za zarządzanie: 1,50%

Wskaźnik ryzyka



Wskaźnik ryzyka wyznaczono przy założeniu posiadania produktu przez 5 lata.

Rzeczywiste ryzyko może się znacznie różnić, jeśli inwestor zdecyduje się na zamianę produktu na gotówkę we wczesnej fazie. W takim przypadku może odzyskać mniejszą kwotę.

Ogólny wskaźnik ryzyka wskazuje poziom ryzyka danego produktu w porównaniu z innymi produktami. Pokazuje, jak prawdopodobne jest, że posiadacz produktu straci pieniądze z powodu zmian sytuacji na rynkach lub dlatego, że nie będziemy w stanie mu zapłacić. Ten produkt otrzymał ocenę 4 na 7, co wskazuje średnie ryzyko. Ocena dotyczy potencjalnych strat na podstawie przyszłych wyników na średnim poziomie, a że warunki rynkowe mogą wpłynąć na zdolność do zapłaty. Na skutek wahań kursów walut zwrot może się zwiększyć lub zmniejszyć. Ten produkt nie obejmuje ochrony przed ryzykiem związanym z przyszłymi wynikami rynkowymi, zatem inwestor może stracić część lub całość zainwestowanych środków. Jeżeli spółka FIL Investment Management (Luxembourg) S.A. nie jest w stanie spłacić należności względem inwestora, inwestor może stracić całość inwestycji.

Ważne informacje

Wartość inwestycji może zarówno wzrosnąć, jak i spaść, a inwestor może otrzymać mniejszą kwotę, niż początkowo zainwestował. Funduszu zorientowany jest na konkretne sektory. Może to przyczynić się do jego większej zmienności od funduszu o bardziej zdywersyfikowanych portfelach. Fundusze podlegają opłatom i wydatkom. Opłaty i wydatki obniżają potencjalny wzrost wartości inwestycji. Oznacza to, że inwestor może uzyskać kwotę niższą od zainwestowanej. Koszty mogą wzrosnąć lub spaść w wyniku wahań kursów walut. Przed podjęciem ostatecznych decyzji inwestycyjnych należy zapoznać się z Prospektem i dokumentem KID. Fundusz ten wykorzystuje do celów inwestycyjnych finansowe instrumenty pochodne, co może zwiększać poziom ryzyka i narażać inwestycje na ponadprzeciętne wahania cen. Fundusz promuje działania prośrodowiskowe i prospołeczne. Zainteresowanie Zarządzającego Inwestycjami papierami wartościowymi emitentów o zrównoważonym charakterze może wpłynąć na wyniki inwestycyjne funduszu korzystnie lub niekorzystnie w porównaniu z podobnymi funduszami bez takiego ukierunkowania. Zrównoważony charakter papierów wartościowych może z czasem ulec zmianie. W odniesieniu do aspektów promowanego funduszu związanych ze zrównoważonym rozwojem decyzja o inwestycji powinna uwzględniać wszystkie cechy lub cele promowanego funduszu wyszczególnione w Prospekcie. Informacje na temat aspektów związanych ze zrównoważonym rozwojem są podawane zgodnie z rozporządzeniem SFDR na stronie <https://www.fidelity.lu/sfdr>.

Wyniki uzyskiwane w przeszłości nie stanowią prognozy przyszłych zwrotów. Zwroty funduszu mogą wzrosnąć lub spaść w wyniku wahań kursów walut. Promowana inwestycja dotyczy nabycia jednostek lub tytułów uczestnictwa funduszu, a nie danego składnika aktywów bazowych należącego do funduszu.

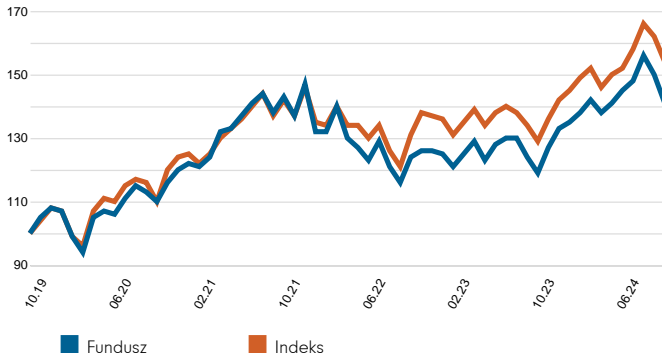
Porównania stóp zwrotu

Grupa porównawcza
Indeks rynkowy od 31.08.99

Morningstar EAA Fund Sector Equity Healthcare
 MSCI ACWI Health Care Index (Net)

Indeks rynkowy prezentuje się wyłącznie dla celów porównawczych, chyba że wskazano inaczej w Celach i polityce inwestycyjnej na stronie 1. Ten sam indeks stosowany jest w tabelach z informacjami o pozycjonowaniu zawartych w niniejszym arkuszu informacyjnym. Jeżeli data wprowadzenia dla bieżącego indeksu rynkowego przypada po dacie wprowadzenia danej klasy tytułów uczestnictwa na rynek, wówczas Fidelity udostępni pełną historię.

Skumulowana stopa zwrotu w USD (podstawa=100)

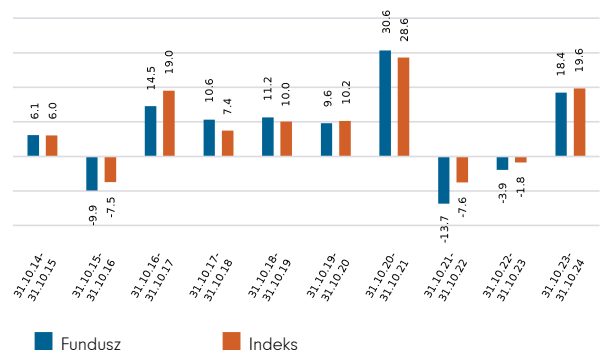


Wyniki prezentuje się za okres ostatnich pięciu lat (lub od dnia wprowadzenia na rynek w przypadku funduszy uruchomionych w tym okresie).

Stopa zwrotu za lata kalendarzowe w USD (%)



Stopa zwrotu za okresy 12-miesięczne w USD (%)



Zmienność i ryzyko (3 lata)

Annualizowana zmienność: (%)	15,25	Annualizowany wskaźnik alfa	-3,25
Względna Zmienność	1,07	Beta	1,03
Współczynnik Sharpe'a:	-0,29	Annualizowany błąd odzworowania (%)	4,05
		Information Ratio	-0,83
		R²	0,93

Obliczone za pomocą punktów danych na koniec miesiąca. Definicje tych terminów można znaleźć w części zawierającej Glosariusz w niniejszym arkuszu informacyjnym.

Stopa zwrotu do 31.10.24 w USD (%)

	1 m	3 m	Od Pocz. Roku Do Dnia Dzisiaj	1 Rok	3 Lata	5 lat	Od 27.03.13*
Skumulowany wynik Funduszu	-6,4	-5,2	6,1	18,4	-1,7	40,7	167,2
Skumulowany wynik Indeksu	-4,9	-2,3	8,5	19,6	8,6	53,9	200,4
Roczny wynik Funduszu	-	-	-	18,4	-0,6	7,1	8,8
Roczny wynik Indeksu	-	-	-	19,6	2,8	9,0	9,9
Ranking w ramach grupy porównawczej							
Y-Euro	106	109	47	73	31	24	
Całkowita Liczba Funduszy	120	120	120	116	84	65	
Ranking kwartylowy**	4	4	2	3	2	2	

Informacje o wynikach funduszu oraz miarach zmienności i ryzyka pochodzą od Fidelity. Stopa zwrotu nie uwzględnia opłaty za subskrypcję. Podstawa: ceny WAN-WAN przy założeniu reinwestycji dochodu, w USD, po potrąceniu opłat. Jeśli pobrano od inwestycji opłatę wstępną w wysokości 5,25%, odpowiada to zmniejszeniu stopy wzrostu w ciągu 5 lat z 6% rocznie do 4,9%. Jest to najwyższa możliwa opłata wstępna; jeśli opłata wstępna wynosi mniej niż 5,25%, wpływ na ogólne wyniki będzie mniejszy. Źródłem informacji o indeksach rynkowych jest RIMES, zaś pozostałe dane pochodzą od zewnętrznych dostawców, takich jak Morningstar.

*Data początkowa analizy wyników.

**Ranking kwartalny dotyczy głównego typu tytułów uczestnictwa funduszu określonego przez Morningstar, który może być inny niż typ tytułów uczestnictwa uwzględniony w niniejszej karcie informacyjnej, i dotyczy wyników w czasie ocenianych w skali od 1 do 4. Ranking na poziomie 1 wskazuje, że oceniana pozycja znajduje się w górnych 25% próbki itd. Rankingi opierają się na historii wyników uwzględnionej w grupie porównawczej. Zgodnie z metodologią Investment Association taka historia może obejmować dane dotyczące dotychczasowych wyników dla starszego typu tytułów uczestnictwa i historia może nie dotyczyć tego samego typu, jaki został uwzględniony w niniejszej karcie informacyjnej. Ranking kwartalny to wewnętrzna kalkulacja Fidelity International. Ranking może zależeć od typu tytułów uczestnictwa.

Wprowadzenie

Niniejszy arkusz informacyjny zawiera informacje o składzie funduszu w danym momencie w czasie. Mają one pomóc zrozumieć, jakie pozycjonowanie stosuje zarządzający funduszem dla osiągnięcia założonych celów funduszu.

Tabela ekspozycji na akcje zawiera informacje poglądowe o funduszu. Pokazują one – w ujęciu procentowym – jaka część funduszu jest inwestowana na rynku. Im wyższa wartość, tym w większym stopniu fundusz będzie uczestniczył we wszelkich wzrostach (lub spadkach) na rynku.

Część z definicjami zawiera obszerniejsze wyjaśnienie poszczególnych elementów składowych tabeli.

Tabele z informacjami o ekspozycji i pozycjonowaniu na stronie 4 dostarczają różnorodnych przeglądowych informacji o funduszu i stanowią spojrzenie na inwestycje funduszu z różnych perspektyw.

Jak oblicza i prezentuje się dane

Dane o składzie portfela oblicza i prezentuje się zgodnie z szeregiem ogólnych zasad, które wyszczególniono poniżej.

- **Agregacja** : wszelkie inwestycje, w tym instrumenty pochodne, powiązane z danym emitentem prezentuje się łącznie w celu ustalenia całkowitego odsetka dla każdego emitenta. #Łączne inwestycje w niniejszym arkuszu informacyjnym nazywa się pozycją. Jeżeli spółka jest notowana w dwóch różnych krajach, każdą taką notowaną inwestycję można klasyfikować jako odrębnego emitenta. Fundusze inwestycyjne typu ETF oraz instrumenty pochodne na fundusze ETF są traktowane jako osobne papiery wartościowe – tzn. nie są sumowane.
- **Kategoryzacja** : w przypadku zagregowanych inwestycji korzystamy z bazowej charakterystyki emitenta lub akcji zwykłych w celu określenia odpowiedniego sektora, przedziału kapitalizacji rynkowej oraz obszaru geograficznego.
- **Instrumenty pochodne** : wszystkie instrumenty pochodne wykazuje się na podstawie ekspozycji oraz w razie potrzeby poddaje korekcie o wskaźnik delta. Korekta o wskaźnik delta pozwala na prezentację instrumentów pochodnych w postaci równoważnej liczby akcji, jaka byłaby konieczna do uzyskania tej samej stopy zwrotu.
- **„Koszyk” papierów wartościowych** : papiery wartościowe reprezentujące liczbę akcji spółki – podobnie jak kontrakty terminowe futures na indeksy lub opcje – są w miarę możliwości przydzielane do kategorii (takich jak sektor). W przeciwnym razie są uwzględniane w kategorii „Inne indeksowe / Niesklasyfikowane”.

Ekspozycja na akcje (% ŁAN)

	Ekspozycja
	(% ŁAN)
Akcje	98,9
Inne	0,0
Niezainwestowane Środki Pieniężne	1,1

Definicja terminów:

Akcje: odsetek aktywów funduszu aktualnie zainwestowany na rynku akcji.

Inne: wartość wszelkich inwestycji nieakcyjnych (z wyłączeniem funduszy pieniężnych) wyrażony jako procent TNA funduszu.

Niezainwestowane środki pieniężne: wartość ta równa się 100% minus ekspozycja funduszu na Akcje i minus Inne. Pozostaje wówczas wszelka pozostała ekspozycja na środki pieniężne niezainwestowane w akcje ani w instrumenty pochodne.

% TNA: Dane są prezentowane jako odsetek TNA, tzn. łącznych aktywów netto (wartość wszystkich aktywów funduszu po potrąceniu wszelkich zobowiązań).

Ekspozycja sektorowa/branżowa (% ŁAN)

Sektor GICS	Fundusz	Indeks	Różnica
Sektor ochrony zdrowia	98,9	100,0	-1,1
Całkowita ekspozycja sektorowa	98,9	100,0	
Inny indeks / niesklasyfikowany	0,0	0,0	
Całkowita ekspozycja na akcje	98,9	100,0	

Ekspozycja geograficzna (w % łącznych aktywów netto)

	Fundusz	Indeks	Różnica
Stany Zjednoczone	66,8	69,3	-2,5
Dania	9,1	4,9	4,1
Wielka Brytania	6,8	3,8	3,0
Francja	4,7	2,6	2,0
Szwajcaria	4,6	7,3	-2,7
Irlandia	3,3	0,0	3,3
Belgia	2,1	0,7	1,3
Japonia	1,5	4,0	-2,4
Australia	0,0	1,5	-1,5
Niemcy	0,0	1,3	-1,3
Inne	0,0	4,4	-4,4
Całkowita ekspozycja geograficzna	98,9	100,0	
Inny indeks / niesklasyfikowany	0,0	0,0	
Całkowita ekspozycja na akcje	98,9	100,0	

Największe pozycje (% WAN)

	Sektor GICS
UNITEDHEALTH GROUP INC	Sektor ochrony zdrowia
BOSTON SCIENTIFIC CORP	Sektor ochrony zdrowia
ELI LILLY & CO	Sektor ochrony zdrowia
NOVO-NORDISK AS	Sektor ochrony zdrowia
STRYKER CORP	Sektor ochrony zdrowia
ASTRAZENECA PLC	Sektor ochrony zdrowia
DANAHER CORP	Sektor ochrony zdrowia
THERMO FISHER SCIENTIFIC INC	Sektor ochrony zdrowia
ABBVIE INC	Sektor ochrony zdrowia
INTUITIVE SURGICAL INC	Sektor ochrony zdrowia

Największe przeważone pozycje (% ŁAN)

	Fundusz	Indeks	Różnica
BOSTON SCIENTIFIC CORP	8,0	1,5	6,5
STRYKER CORP	5,1	1,5	3,5
UNITEDHEALTH GROUP INC	9,8	6,4	3,4
ICON PLC	3,3	0,0	3,3
HCA HEALTHCARE INC	3,2	0,9	2,4
DANAHER CORP	4,1	2,0	2,0
ELEVANCE HEALTH INC	3,1	1,2	2,0
NOVO-NORDISK AS	6,4	4,4	1,9
REGENERON PHARMACEUTICALS INC	3,0	1,1	1,9
CONVATEC GROUP PLC	1,8	0,0	1,8

Koncentracja pozycji (% ŁAN)

	Fundusz	Indeks
Pierwsza 10	55,6	42,4
Pierwsza 20	80,9	60,7
Pierwsza 50	98,9	82,5

Definicja terminów:

Indeks: Indeks stosowany w tabelach pozycjonowania na tej stronie jest zdefiniowany w sekcji Porównania stóp zwrotu, na stronie 2 niniejszej publikacji.

Największe pozycje: spółki, w które efektywnie zainwestowany jest największy odsetek łącznych aktywów netto funduszu. Pozycje w innych funduszach – w tym funduszach ETF (Exchange Traded Fund) – mogą występować w tabeli, natomiast instrumenty pochodne na indeksy stanowią część kategorii „Inne indeksowe / Niesklasyfikowane”, która nie wystąpi w tabeli.

Największe przeważone i niedoważone pozycje: pozycje, które cechuje największa aktywna waga względem indeksu. Pozycje w innych funduszach – w tym funduszach ETF (Exchange Traded Fund) – mogą występować w tabeli, natomiast instrumenty pochodne na indeksy stanowią część kategorii „Inne indeksowe / Niesklasyfikowane”, która nie wystąpi w tabeli.

Koncentracja pozycji: pokazuje wagę czołowych 10, 20 i 50 pozycji w funduszu oraz wagę czołowych 10, 20 i 50 pozycji w indeksie. Informacja ta nie stanowi próby wykazania zbieżności struktury papierów wartościowych między funduszem a indeksem.

Stosowana **klasyfikacja sektorowa/branżowa** (tzn. GICS, ICB, TOPIX lub IPD) różni się w zależności od funduszu. Pełny opis klasyfikacji GICS, ICB, TOPIX i IPD można znaleźć w glosariuszu.

Liczby mogą nie zawsze sumować się do łącznych kwot z powodu zaokrągleń.

Ekspozycja na kapitalizację rynkową (% ŁAN)

USD	Fundusz	Indeks	Różnica
>10 mld	93,5	97,2	-3,8
5-10 mld	4,4	2,3	2,1
1-5 mld	0,5	0,5	0,1
0-1 mld	0,0	0,0	0,0
Całkowita ekspozycja na kapitalizację rynkową	98,4	100,0	
Inne / Niesklasyfikowany	0,5	0,0	
Całkowita ekspozycja na akcje	98,9	100,0	

Ekspozycja regionalna (% ŁAN)

	Fundusz	Indeks	Różnica
Ameryka Północna	66,8	69,3	-2,5
Europa (bez Wielkiej Brytanii)	23,7	17,6	6,1
Wielka Brytania	6,8	3,8	3,0
Japonia	1,5	4,0	-2,4
Region Azji i Pacyfiku (bez Japonii)	0,0	1,7	-1,7
Rynki Wschodzące	0,0	3,6	-3,6
Całkowita ekspozycja regionalna	98,9	100,0	
Inny indeks / niesklasyfikowany	0,0	0,0	
Całkowita ekspozycja na akcje	98,9	100,0	

wskazniki ESG

Arkusz informacyjny jest oparty na stanie portfela na dzień wskazany powyżej. Rozkład ratingów w zakresie aspektów ochrony środowiska, polityki społecznej i ładu korporacyjnego (ESG) może zmieniać się w czasie. Podejmując decyzje inwestycyjne, zarządzający portfelem może korzystać z ratingów ESG MSCI lub ratingów ESG spółki Fidelity. Informacje na temat poszczególnych produktów można znaleźć w lokalnej witrynie internetowej Fidelity, do której dostęp można uzyskać pod adresem <https://www.fidelityinternational.com> po otwarciu sekcji Products & services (Produkty i usługi) i wybraniu kraju zamieszkania.

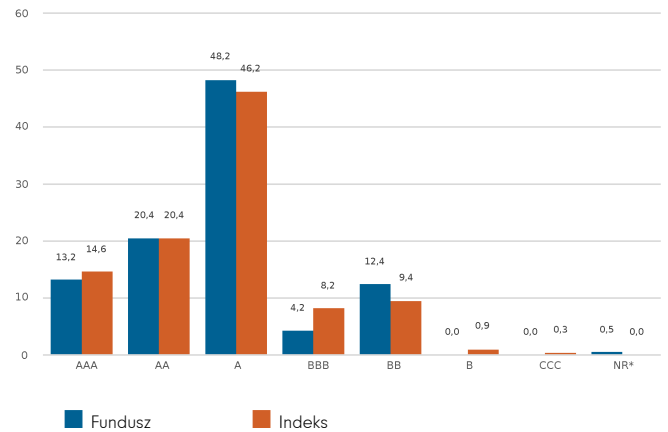
Dane te (w tym rozkład ratingów ESG MSCI) mają wyłącznie charakter informacyjny.

Charakterystyka zrównoważonego rozwoju (31.10.2024)

	Fundusz	Indeks
Rating funduszu MSCI ESG (AAA-CCC)	A	N/R
Średnia ważona emisji dwutlenku węgla (tCo2e/mln USD przychodu)	9,8	15,2
Klasyfikacja według rozporządzenia SFDR	8	N/A

N/A – nie dotyczy
 N/R – nie oceniono.

Rozkład ESG ratingów MSCI % (31.10.2024)



Rating ESG Funduszu oparty na aktywach posiadanych na dzień 31.08.24 r. przy zabezpieczeniu w papierach wartościowych na poziomie 99,6%. Dane dotyczące intensywności emisji dwutlenku węgla oparte na aktywach posiadanych na dzień 31.10.24 r. przy zabezpieczeniu w papierach wartościowych na poziomie 98,7%.

Glosariusz

Rating MSCI ESG funduszu : Pokazuje to rating ESG funduszy oparty na ocenach jakości przyznanych funduszowi przez MSCI. Obejmuje on oceny od AAA, AA (lider), A, BBB, BB (średnia) do B, CCC (Laggard). Aby fundusz został uwzględniony w ratingach MSCI ESG, 65% wagi brutto funduszu musi pochodzić z papierów wartościowych (z wyłączeniem środków pieniężnych), czas posiadania aktywów przez fundusz musi wynosić mniej niż rok i fundusz musi obejmować co najmniej dziesięć papierów wartościowych.

Średnia ważona emisji dwutlenku węgla: oblicza się ją jako sumę wagi każdego portfela pomnożoną przez ekwiwalent CO₂ na 1 milion USD przychodów z każdej inwestycji. Wskaźnik ten opiera się na ekspozycji funduszu na spółki wysokoemisyjne i obejmuje emisje dwutlenku węgla w zakresie 1 i zakresie 2. Informacje o emisji dwutlenku węgla są dostępne, jeżeli pokrycie bazowych papierów wartościowych wynosi więcej niż 50%.

Klasyfikacja według rozporządzenia SFDR: Przedstawia najnowszą dostępną klasyfikację przyznaną każdemu funduszowi w ramach unijnego rozporządzenia w sprawie ujawniania informacji związanych ze zrównoważonym rozwojem w sektorze usług finansowych (SFDR). Fundusze, o których mowa w art. 9, mają na celu zrównoważone inwestycje i promują aspekty środowiskowe lub społeczne. Fundusze, o których mowa w art. 8, promują aspekty środowiskowe lub społeczne, ale nie mają na celu zrównoważonych inwestycji. Fundusze, o których mowa w art. 6, uwzględniają ryzyko związane ze zrównoważonym rozwojem (o ile w prospekcie nie określono inaczej) do analizy inwestycyjnej i procesu decyzyjnego, przy czym nie promują aspektów środowiskowych lub społecznych ani nie mają na celu zrównoważonych inwestycji. Informacje na temat aspektów związanych ze zrównoważonym rozwojem są podawane zgodnie z rozporządzeniem SFDR na stronie <https://www.fidelity.lu/sfdr>

Rozkład ESG ratingów MSCI: Przedstawia rozkład procentowy ratingów w zakresie aspektów ochrony środowiska, polityki społecznej i ładu korporacyjnego (ESG) w funduszu oparty na wartości aktywów netto inwestycji z wyłączeniem środków pieniężnych, funduszy płynnościowych, instrumentów pochodnych i funduszy ETF.

Zastrzeżenia

Źródło informacji na temat ratingów w zakresie aspektów ochrony środowiska, polityki społecznej i ładu korporacyjnego (ESG): ©2024 MSCI ESG Research LLC. Kopiowanie za zgodą; zakaz dalszego rozpowszechniania. Mimo że dostawcy informacji dla spółki Fidelity International, w tym między innymi spółka MSCI ESG Research LLC oraz jej podmioty stowarzyszone („Podmioty ESG”), uzyskują informacje ze źródeł uznawanych za wiarygodne, żaden z Podmiotów ESG nie gwarantuje oryginalności, dokładności ani kompletności danych zawartych w niniejszym dokumencie. Żaden z Podmiotów ESG nie udziela żadnych wyraźnych ani dorozumianych gwarancji, a Podmioty ESG niniejszym wyraźnie wyłączają odpowiedzialność za wszelkie gwarancje przydatności handlowej i przydatności do określonych celów w odniesieniu do danych zawartych w niniejszym dokumencie. Żaden z Podmiotów ESG nie ponosi odpowiedzialności za błędy i pominięcia związane z danymi zawartymi w niniejszym dokumencie. Ponadto, niezależnie od powyższego, w żadnym wypadku Podmioty ESG nie ponoszą odpowiedzialności za jakiegokolwiek szkody bezpośrednie, pośrednie, szczególne, moralne, wynikowe lub inne (w tym z tytułu utraconych zysków), nawet jeśli Podmioty zostaną poinformowane o możliwości wystąpienia takich szkód. Informacje te są aktualne na dzień sporządzenia na podstawie danych dostarczonych przez spółkę MSCI. Mogą występować różnice czasowe między datą uzyskiwania danych a datą ich przedstawienia. Bardziej aktualne informacje na temat ratingów MSCI ESG funduszu są dostępne na stronie <https://www.msci.com/esg-fund-ratings>. Bardziej aktualne informacje na temat ratingów MSCI ESG są dostępne na stronie <https://www.msci.com/sustainable-investing/esg-ratings>.

Źródło danych dotyczących emisji dwutlenku węgla: dane dostarczone przez ISS ESG. Wszelkie prawa do informacji dostarczonych przez spółkę Institutional Shareholder Services Inc. i jej podmioty stowarzyszone (ISS) należą do spółki ISS i/lub jej licencjodawców. Spółka ISS nie udziela żadnych wyraźnych ani dorozumianych gwarancji ani nie ponosi odpowiedzialności za jakiegokolwiek błędy, pominięcia lub przerwy w dostarczaniu danych przez spółkę ISS ani z nim związane. Informacje te są aktualne na dzień sporządzenia na podstawie danych dostarczonych przez spółkę ISS. Mogą występować różnice czasowe między datą uzyskiwania danych a datą ich przedstawienia.

Klasyfikacja według rozporządzenia SFDR jest przydzielana przez Fidelity zgodnie z rozporządzeniem UE w sprawie ujawniania informacji związanych ze zrównoważonym rozwojem w sektorze usług finansowych.

Glosariusz

Zmienność i ryzyko

Annualizowana zmienność: miara wskazująca, jak zmienne stopy zwrotu funduszu lub porównawczego indeksu rynkowego oscylują wokół historycznych średnich (znana także jako „odchylenie standardowe”). Dwa fundusze mogą przynieść identyczną stopę zwrotu w danym okresie. Fundusz, którego miesięczne stopy zwrotu zmieniają się w mniejszym zakresie, będzie cechować niższa annualizowana zmienność i będzie on wówczas uznawany za osiągający zwrot przy mniejszym ryzyku. Obliczenia polegają na ustaleniu odchylenia standardowego 36 miesięcznych stóp zwrotu wyrażanego w postaci wartości annualizowanej. Zmienność funduszy i indeksów oblicza się niezależnie od siebie.

Względna zmienność: wskaźnik obliczany poprzez porównanie annualizowanej zmienności funduszu z annualizowaną zmiennością porównawczego indeksu rynkowego. Wartość większa niż 1 wskazuje, że fundusz cechuje wyższa zmienność niż indeks. Wartość mniejsza niż 1 wskazuje, że fundusz cechuje niższa zmienność niż indeks. Względna zmienność na poziomie 1,2 oznacza, że fundusz jest o 20% bardziej zmienny niż indeks, podczas gdy wartość na poziomie 0,8 oznaczałaby, że fundusz jest o 20% mniej zmienny niż indeks.

Wskaźnik Sharpe'a: miara korygowanej ryzykiem stopy zwrotu funduszu, uwzględniająca stopę zwrotu z inwestycji wolnej od ryzyka. Wskaźnik ten pozwala inwestorowi na ocenę, czy fundusz uzyskuje wystarczające stopy zwrotu w kontekście poziomu podejmowanego ryzyka. Im wyższy wskaźnik, tym lepsza korygowana ryzykiem stopa zwrotu. Jeżeli wskaźnik przyjmuje wartość ujemną, fundusz zapewnia zwrot niższy od stopy zwrotu wolnej od ryzyka. Wskaźnik oblicza się, odejmując stopę zwrotu wolną od ryzyka (np. ze środków pieniężnych) w odpowiedniej walucie od stopy zwrotu funduszu, a następnie dzieląc wynik przez zmienność funduszu. Wartość wskaźnika oblicza się w ujęciu annualizowanym.

Annualizowany wskaźnik alfa: różnica między oczekiwaną stopą zwrotu funduszu (wyrażoną przez wskaźnik beta) a faktyczną stopą zwrotu funduszu. Fundusz z dodatnim wskaźnikiem alfa osiąga wyższy zwrot, niż należałoby oczekiwać na podstawie jego wskaźnika beta.

Wskaźnik beta: miara wrażliwości funduszu na zmiany na rynku (reprezentowane przez indeks rynkowy). Z definicji wskaźnik beta rynku wynosi 1,00. Wskaźnik beta na poziomie 1,10 pokazuje, że od funduszu można oczekiwać zwrotu o 10% wyższego niż indeks w warunkach wzrostów na rynkach i o 10% gorszego niż indeks w warunkach spadków na rynkach, przy założeniu niezmienności wszystkich pozostałych czynników. I odwrotnie, wskaźnik beta na poziomie 0,85 pokazuje, że od funduszu można oczekiwać zwrotu 15% gorszego niż indeks w warunkach wzrostów na rynkach i 15% lepszego niż indeks w warunkach spadków na rynkach.

Annualizowany błąd odwzorowania: miara pokazująca, jak precyzyjnie fundusz podąża za indeksem, z którego wynikami się go porównuje. Stanowi ona odchylenie standardowe nadwyżki stopy zwrotu funduszu. Im wyższy błąd odwzorowania funduszu, tym wyższa zmienność stóp zwrotu funduszu wokół indeksu rynkowego.

Wskaźnik informacyjny: miara skuteczności funduszu w procesie generowania nadwyżki stopy zwrotu dla danego poziomu podejmowanego ryzyka. Wskaźnik informacyjny na poziomie 0,5 pokazuje, że fundusz wypracowuje annualizowaną nadwyżkę stopy zwrotu równą połowie wartości błędów odwzorowania. Wskaźnik oblicza się, dzieląc annualizowaną nadwyżkę stopy zwrotu funduszu przez błąd odwzorowania funduszu.

Wskaźnik R²: miara stopnia, w jakim stopę zwrotu funduszu można wyjaśnić stopą zwrotu z porównawczego indeksu rynkowego. Wartość 1 oznacza, że fundusz i indeks cechuje idealna korelacja. Miara na poziomie 0,5 wskazuje, że jedynie 50% zwrotu funduszu można wyjaśnić zmianami indeksu. Jeżeli wskaźnik R² wynosi 0,5 lub mniej, wówczas wskaźnik beta funduszu (a stąd także wskaźnik alfa) nie stanowi wiarygodnej miary (z powodu niskiej korelacji między funduszem a indeksem).

Opłaty bieżące

Podana kwota opłat bieżących odpowiada opłatom pobieranym od funduszu w trakcie roku. Oblicza się ją na koniec roku obrotowego funduszu i może z roku na rok ulegać zmianie. Dla klas funduszy ze stałymi opłatami bieżącymi wartość z roku na rok nie ulega zmianom. W przypadku nowych klas funduszy lub klas będących przedmiotem przekształceń kapitałowych (np. przejście na roczną opłatę za zarządzanie), wysokość opłat bieżących szacuje się, dopóki nie będą spełnione kryteria publikacji faktycznej wysokości opłat bieżących..

Kwota opłat bieżących uwzględnia takie rodzaje opłat, jak opłaty za zarządzanie, opłaty administracyjne, opłaty na rzecz depozytariusza i opłaty depozytowe oraz opłaty transakcyjne, koszty sprawozdawczości dla inwestorów, ustawowe opłaty rejestracyjne, wynagrodzenie członków zarządu (jeżeli dotyczy) oraz opłaty bankowe.

Kwota ta nie obejmuje: opłat za wyniki (jeżeli są naliczane); kosztów transakcji portfelowych, z wyjątkiem opłaty za subskrypcję/umorzenie płatnej przez fundusz w razie zakupu lub sprzedaży jednostek uczestnictwa w innych przedsiębiorstwach zbiorowego inwestowania.

Więcej informacji o opłatach (w tym szczegółowe informacje o zamknięciu roku obrotowego funduszu) można znaleźć w części poświęconej opłatom w aktualnym prospekcie informacyjnym.

Historyczna stopa zwrotu

Historyczna stopa zwrotu funduszu opiera się na jego dywidendach ogłoszonych w ciągu ostatnich 12 miesięcy. Oblicza się ją poprzez zsumowanie dywidend ogłoszonych w tym okresie i podzielenie przez cenę z dnia publikacji. Ogłoszone dywidendy mogą nie być potwierdzone i mogą ulegać zmianie. W przypadku, gdy nie istnieją dane na temat ogłoszonych dywidend za ostatnie 12 miesięcy, historyczna stopa zwrotu nie będzie publikowana.

Klasyfikacja sektorowa/branżowa

GICS: Global Industry Classification Standard (GICS) to taksonomia stosowana głównie w indeksach MSCI i S&P, w której każda firma jest przypisana na podstawie swojej głównej działalności biznesowej do jednego(-ej) z 11 sektorów, 24 grup branżowych, 69 branż i 158 podrzędnych branż. Więcej informacji można znaleźć na stronie <http://www.msci.com/gics>

ICB: Industry Classification Benchmark (ICB) to taksonomia stosowana głównie w indeksach FTSE Russell, w której każda firma jest przypisana na podstawie swojej głównej działalności biznesowej do jednej(-ego) z 11 branż, 20 supersektorów, 45 sektorów i 173 podsektorów. Więcej informacji można znaleźć na stronie <https://www.ftserussell.com/data/industry-classification-benchmark-icb>

TOPIX: Indeks cenowy giełdy w Tokio, powszechnie znany jako TOPIX, jest indeksem rynku giełdowego Tokyo Stock Exchange (TSE) w Japonii odwzorowującym zmiany wszystkich krajowych spółek notowanych na rynku First Section tamtejszej giełdy. Indeks oblicza i publikuje TSE.

IPD oznacza spółkę Investment Property Databank, oferującą inwestorom w sektorze nieruchomości usługi badania i analizy porównawczej stóp zwrotu. Indeks IPD UK Pooled Property Funds Index – All Balanced Funds jest składnikiem indeksów IPD Pooled Funds publikowanym co kwartał przez IPD.

Niezależna ocena

Główny typ tytułów uczestnictwa: ustalany przez Morningstar, gdy w analizie wymagany jest tylko jeden typ tytułów uczestnictwa dla każdego funduszu w danej grupie porównawczej. Jest to typ tytułów uczestnictwa zalecany przez Morningstar jako najlepszy wskaźnik zastępczy dla portfela dla danego rynku i kombinacji kategoria/GIF. W większości przypadków wybrany typ tytułów uczestnictwa stanowi najbardziej detaliczną wersję (na podstawie rzeczywistej opłaty za zarządzanie, daty uruchomienia funduszu, statusu dystrybucji, waluty i innych czynników), chyba że mniej detaliczny typ tytułów uczestnictwa ma znacznie dłuższą historię wyników. Jest inny niż dane dla najstarszego typu tytułów uczestnictwa, ponieważ znajduje się na poziomie dostępności do sprzedaży i nie wszystkie rynki będą miały najstarszy typ tytułów uczestnictwa do sprzedaży w tym regionie. Główny typ tytułów uczestnictwa bazuje również na kategorii, więc dla każdej kombinacji „dostępny do sprzedaży”/kategoria dla funduszu będzie istnieć jej własny główny typ tytułów uczestnictwa.

Ważne informacje

To jest komunikat marketingowy. Kopiowanie lub rozpowszechnianie tych informacji bez uprzedniego zezwolenia jest niedozwolone.

Spółka Fidelity przekazuje jedynie informacje o produktach i usługach i nie świadczy usług doradztwa inwestycyjnego opartych na indywidualnej sytuacji finansowej, z wyjątkiem przypadków konkretnie określonych przez odpowiednio upoważnioną firmę w formalnej komunikacji z klientem.

Fidelity International oznacza grupę spółek tworzących światową organizację zarządzania inwestycjami, która przekazuje informacje na temat produktów i usług w wyznaczonych jurysdykcjach poza Ameryką Północną. Informacje zawarte w niniejszym komunikacie nie są adresowane do osób przebywających w Stanach Zjednoczonych i nie mogą być przez takie osoby wykorzystywane jako podstawa do działania. Adresatami tych informacji są wyłącznie osoby będące rezydentami w jurysdykcjach, w których właściwe fundusze są dopuszczone do dystrybucji, lub w takich, gdzie dopuszczenie takie nie jest wymagane.

O ile nie wskazano inaczej, wszystkie produkty są oferowane przez spółki Fidelity International i wszystkie przedstawione opinie są opiniami spółki Fidelity International. Fidelity, Fidelity International oraz znak graficzny i symbol Fidelity International są zastrzeżonymi znakami towarowymi spółki FIL Limited. Aktywa i zasoby spółki FIL Limited na dzień 28.02.2023 r. — dane nie zostały poddane badaniu przez biegłego rewidenta. Do specjalistów ds. badań zalicza się zarówno analityków, jak i współpracowników. Dane dotyczące wyników nie uwzględniają opłaty wstępnej funduszu. Jeśli pobrano od inwestycji opłatę wstępną w wysokości 5,25%, odpowiada to zmniejszeniu stopy wzrostu w ciągu 5 lat z 6% rocznie do 4,9%. Jest to najwyższa możliwa opłata wstępna; jeśli opłata wstępna wynosi mniej niż 5,25%, wpływ na ogólne wyniki będzie mniejszy.

Spółka Fidelity Funds „FF” jest otwartym funduszem inwestycyjnym (UCITS) założonym w Luksemburgu i oferującym różne typy tytułów uczestnictwa. FIL Investment Management (Luxembourg) S.A. zastrzega sobie prawo do wypowiedzenia ustaleń dotyczących wprowadzania do obrotu subfunduszu i/lub jego jednostek uczestnictwa zgodnie z art. 93a dyrektywy 2009/65/WE i art. 32a dyrektywy 2011/61/UE. Wcześniejsze zawiadomienie o zaprzestaniu działalności zostanie dokonane w Luksemburgu. Annualizowane stopy wzrostu, łączna stopa zwrotu, mediana sektorowych stóp zwrotu oraz rankingi Morningstar - Źródło danych - © 2024 Morningstar, Inc. Wszelkie prawa zastrzeżone. Informacje zawarte w niniejszym dokumencie: (1) mają charakter zastrzeżonych informacji Morningstar i/lub jego odpowiednich dostawców treści; (2) nie mogą być kopiowane ani rozpowszechniane; oraz (3) nie są przedmiotem gwarancji rzetelności, kompletności ani terminowości przekazania. Morningstar ani działająca na zlecenie Morningstar dostawcy treści nie ponoszą odpowiedzialności za żadne szkody ani straty wynikłe z wszelkiego wykorzystania takich informacji.

Ten typ tytułów uczestnictwa jest zarejestrowany i dystrybuowany w następujących lokalizacjach: Bahrajn, Belgia, Chile, Chorwacja, Czechy, Dania, Finlandia, Hiszpania, Katar, Liechtenstein, Luksemburg, Malta, Niemcy, Oman, Polska, Portugalia, Republika Czeska, Republika Południowej Afryki, Rumunia, Szwajcaria, Stowacja, Wielka Brytania, Węgry, Włochy.

Przed podjęciem jakiegokolwiek decyzji inwestycyjnej na podstawie aktualnego prospektu emisyjnego i dokumentu zawierającego kluczowe informacje zalecane jest uzyskanie szczegółowych informacji wraz z bieżącymi raportami rocznymi i półrocznymi dostępnymi bezpłatnie pod adresem <https://www.fidelityinternational.com>, u naszych dystrybutorów, u doradcy finansowego lub w oddziale banku oraz w naszym europejskim centrum informacyjnym (European Service Centre) w Luksemburgu, FIL (Luxembourg) S.A. 2a, rue Albert Borschette BP 2174, L-1021 Luksemburg. Wydane przez spółkę FIL (Luxembourg) S.A., upoważnioną i nadzorowaną przez CSSF (Commission de Surveillance du Secteur Financier). Inwestorzy / potencjalni inwestorzy mogą uzyskać informacje na temat przysługujących im praw dotyczących skarg i sporów sądowych w lokalnej witrynie internetowej Fidelity, do której dostęp można uzyskać pod adresem <https://www.fidelityinternational.com> po otwarciu sekcji Products & services (Produkty i usługi) i wybraniu kraju zamieszkania. Cała dokumentacja i wszystkie informacje będą sporządzone w języku lokalnym lub uznawanym w Europie języku wybranego kraju.

Dokumentację można również uzyskać od następujących agentów płatności / dystrybutorów: **Szwajcaria** - BNP Paribas, Paris, succursale de Zurich, Selnaustrasse 16, 8002 Zurich.

Chile : Ani emitenta, ani papierów wartościowych nie zarejestrowano w Superintendencia de Valores y Seguros zgodnie z ustawą nr 18,045, Ley de Mercado de Valores, oraz przepisami wydanymi na jej podstawie. Niniejszy dokument nie stanowi oferty ani zaproszenia do subskrypcji lub zakupu papierów wartościowych w Republice Chile, z wyjątkiem indywidualnie zidentyfikowanych nabywców zgodnie z ofertą prywatną w rozumieniu artykułu 4 ustawy Ley de Mercado de Valores (oferta, która nie jest skierowana do ogółu społeczeństwa ani do określonego sektora lub określonej grupy społeczeństwa).

Niemcy : W przypadku niemieckich klientów hurtowych wydane przez spółkę FIL Investments Services GmbH, Kastanienhöhe 1, 61476 Kronberg im Taunus. W przypadku niemieckich klientów instytucjonalnych wydane przez spółkę FIL (Luxembourg) S.A., 2a, rue Albert Borschette BP 2174 L-1021 Luksemburg. W przypadku niemieckich klientów emerytalnych wydane przez spółkę FIL Finance Services GmbH, Kastanienhöhe 1, 61476 Kronberg im Taunus.

Malta : Spółka Fidelity Funds jest promowana na Malcie przez BOV Asset Management Limited zgodnie z unijną dyrektywą UCITS; ustawą o usługach inwestycyjnych, rozdział 370 ustawodawstwa maltańskiego; oraz rozporządzeniem w ramach ustawy o usługach inwestycyjnych (w sprawie promowania funduszy UCITS), przepis wykonawczy 370.18 do ustawodawstwa maltańskiego.

Polska : Niniejszy dokument nie stanowi rekomendacji w rozumieniu polskiego Rozporządzenia Ministra Finansów z dnia 19 października 2005 r. w sprawie informacji stanowiących rekomendacje dotyczące instrumentów finansowych, ich emitentów lub wystawców. Żadne twierdzenia lub oświadczenia zawarte w niniejszym dokumencie nie są prawnie wiążące dla spółki Fidelity ani osoby je otrzymującej i nie stanowią oferty w rozumieniu polskiego Kodeksu cywilnego z dnia 23 kwietnia 1964 r.

Portugalia : Spółka Fidelity Funds jest zarejestrowana w CMVM, a dokumenty prawne można uzyskać od lokalnych upoważnionych dystrybutorów.

Hiszpania : Fidelity Funds i Fidelity Active Strategy (FAST) są otwartymi programami zbiorowego inwestowania zarejestrowanymi w Luksemburgu. Podmiotami dystrybuującymi i depozytariuszami są odpowiednio FIL (Luxembourg) S.A. oraz Brown Brothers Harriman (Luxembourg) S.C.A. Spółki Fidelity Funds i FAST zostały wpisane do celów wprowadzania do obrotu w Hiszpanii do rejestru zagranicznych przedsiębiorstw zbiorowego inwestowania CNMV odpowiednio pod numerami 124 i 649 (w rejestrze tym można uzyskać szczegółowe informacje na temat lokalnych dystrybutorów).

Szwajcaria : Fidelity zobowiązuje się do świadczenia usług finansowych zakupu i/lub sprzedaży instrumentów finansowych w rozumieniu ustawy o usługach finansowych (Financial Services Act, „FinSA”). Fidelity nie ma obowiązku oceniać stosowności ani odpowiedności na podstawie ustawy FinSA. Wydane przez spółkę FIL Investment Switzerland AG.

CSO4925 CL1305901/NA Polish 27231 T1b