

Strategia, cele i polityka inwestycyjna

Strategia: Strategia opiera się na zespole ekspertów Fidelity specjalizujących się w inwestycjach z obszaru Ameryki Łacińskiej, którzy dokonują wyboru akcji, wychodząc od szczegółowych danych dotyczących spółek i osiągniętych przez nie wskaźników (metoda bottom-up). Stosując filozofię analizy fundamentalnej, poszukują oni wartości niedocenianych przez rynek. Wyraźnie preferowane są spółki o silnych bilansach, zrównoważonych stopach zwrotu z aktywów i charakteryzujące się potencjałem zapewniania i zwiększania przepływu wolnych środków pieniężnych dla swoich akcjonariuszy. Spektrum inwestycyjne podlega intensywnym analizom grupy, dzięki czemu pozycje portfela zawierają tylko najlepiej oceniane pomysły. Analiza pod kątem zrównoważonego rozwoju została włączona do procesu inwestycyjnego, ale ryzyko związane z kwestiami ochrony środowiska, polityki społecznej i ładu korporacyjnego (ESG) niekoniecznie uniemożliwia zarządzającym dokonywanie inwestycji.

Cel inwestycyjny: Celem funduszu jest osiągnięcie z czasem wzrostu kapitału.

Polityka inwestycyjna: Fundusz inwestuje co najmniej 70% (a zwykle 75%) swoich aktywów w akcje spółek, które są notowane na giełdzie, mają siedzibę lub prowadzą przeważającą część swojej działalności w Ameryce Łacińskiej. Niektóre z tych inwestycji mogą pochodzić z rynków wschodzących. Fundusz może dodatkowo także inwestować w instrumenty rynku pieniężnego.

Fakty dotyczące funduszy i typów tytułów uczestnictwa

Data wprowadzenia funduszu do obrotu:	09.05.94
Zarządzający portfelem:	Zoltan Palfi, Chris Tennant
Dołączył Do Funduszu:	30.06.24, 15.04.21
Lata w Fidelity:	13, 15
Aktywa funduszu:	€ 355m
Liczba pozycji w funduszu:	53
Waluta referencyjna funduszu:	Dolar Amerykański (USD)
Siedziba funduszu:	Luksemburg
Forma prawna funduszu:	SICAV
Firma zarządzająca:	FIL Investment Management (Luxembourg) Sarl
Gwarancja kapitału:	Nie
Data wprowadzenia klasy tytułów uczestnictwa do obrotu:	01.09.00
WAN w walucie klasy tytułów uczestnictwa:	61,85
ISIN klasy tytułów uczestnictwa:	LU0115767021
Typ tytułów uczestnictwa SEDOL:	B05GXB4
Typ tytułów uczestnictwa WKN:	786683
Bloomberg:	FIDFLAE LX
Ostateczny termin składania zleceń:	15:00 czasu UK (zwykle 16:00 czasu środkowoeuropejskiego)
Rodzaj dystrybucji:	Akumulacja
Wysokość opłat bieżących (OCF) rocznie:	2,70% (30.04.25)
OCF uwzględnia roczną opłatę za zarządzanie:	1,50%
Grupa porównawcza:	Morningstar EAA Fund Latin America Equity
Indeks rynkowy od 01.04.16:	MSCI Emerging Markets Latin America Index (Net)
Aktywne pieniądze:	51,7%
Zalecany okres utrzymywania:	5,0 Lata

Mogą być dostępne inne typy tytułów uczestnictwa. Więcej informacji podano w prospekcie.

Wskaźnik ryzyka



Szczegółowe informacje dotyczące ryzyka można znaleźć w Prospekcie.

Ważne informacje

Wartość inwestycji może zarówno wzrosnąć, jak i spaść, a inwestor może otrzymać mniejszą kwotę, niż początkowo zainwestował. Fundusze podlegają opłatom i wydatkom. Opłaty i wydatki obniżają potencjalny wzrost wartości inwestycji. Oznacza to, że inwestor może uzyskać kwotę niższą od zainwestowanej. Koszty mogą wzrosnąć lub spaść w wyniku wahań kursów walut. Przed podjęciem ostatecznych decyzji inwestycyjnych należy zapoznać się z Prospektem i dokumentem KID. Fundusz ten inwestuje na rynkach wschodzących, które mogą charakteryzować się większą zmiennością niż inne, bardziej rozwinięte rynki. Fundusz ten wykorzystuje do celów inwestycyjnych finansowe instrumenty pochodne, co może zwiększać poziom ryzyka i narażać inwestycje na ponadprzeciętne wahania cen.

Wyniki

Wyniki uzyskiwane w przeszłości nie stanowią prognozy przyszłych zwrotów. Zwroty funduszu mogą wzrosnąć lub spaść w wyniku wahań kursów walut. Indeks rynkowy służy wyłącznie do celów porównawczych, jeśli został wyraźnie wskazany w Celach i polityce inwestycyjnej. Ten sam indeks zastosowano w tabelach pozycjonowania na tej karcie informacyjnej. Wyniki indeksu przedstawione na poniższych wykresach przed datą wejścia w życie bieżącego indeksu (zob.: sekcja Fakty dotyczące funduszy i typów tytułów uczestnictwa) odnoszą się do poprzednio stosowanego indeksu/indeksów. Szczegółowe informacje dotyczące tych indeksów można znaleźć w rocznych raportach i sprawozdaniach finansowych.

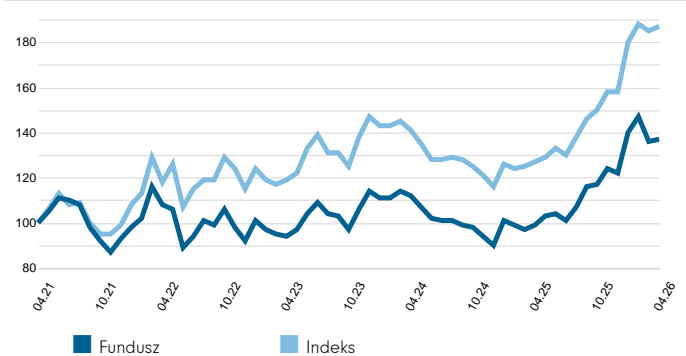
Stopa zwrotu za lata kalendarzowe w EUR (%)

	2016	2017	2018	2019	2020	2021	2022	2023	2024	2025
Fundusz	23,7	10,9	-4,2	19,2	-15,7	-7,0	-1,3	23,8	-20,9	35,6
Indeks	35,0	8,7	-1,9	19,6	-20,9	-1,1	16,1	28,2	-21,5	36,5

Stopa zwrotu za okresy 12-miesięczne w EUR (%)

Kwi	2016	2017	2018	2019	2020	2021	2022	2023	2024	2025
Fundusz	19,0	5,1	0,3	-34,8	40,2	7,8	-12,4	18,2	-11,4	38,6
Indeks	22,3	6,2	2,3	-35,9	33,2	18,3	0,3	19,0	-10,0	47,1

Skumulowana stopa zwrotu w EUR (podstawa=100)



Wynik jest podawany za okres ostatnich pięciu lat (lub od chwili uruchomienia w odniesieniu do funduszy uruchomionych w tym okresie). Informacje o wynikach funduszy, ich zmienności i miarach ryzyka pochodzą ze spółki Fidelity. Wyniki nie uwzględniają opłaty początkowej. Podstawa: porównanie wartości aktywów netto [NAV] przy reinwestowaniu dochodu, w EUR bez opłat. Indeksy rynkowe pochodzą z firmy RIMES, a pozostałe dane – od dostawców zewnętrznych, takich jak serwis Morningstar. Promowana inwestycja dotyczy nabycia jednostek lub tytułów uczestnictwa funduszu, a nie danego składnika aktywów bazowych należącego do funduszu.

Stopa zwrotu do 30.04.26 w EUR (%)

	1 m	3 m	Od Pocz. Roku Do Dnia Dzis.	1 Rok	3 Lata	5 lat	Od 11.09.00*
Skumulowany wynik Funduszu	1,1	-2,4	11,8	38,6	45,1	37,0	211,1
Skumulowany wynik Indeksu	1,3	3,9	18,3	47,1	57,6	87,0	533,9
Roczny wynik Funduszu	-	-	-	38,6	13,2	6,5	4,5
Roczny wynik Indeksu	-	-	-	47,1	16,4	13,3	7,5
Ranking w ramach grupy porównawczej							
Y-ACC-USD	14	26	22	15	11	15	
Całkowita Liczba Funduszy	30	30	30	28	27	26	
Ranking kwartylowy**	2	4	3	3	2	3	

* Data początkowa wyników.

**Ranking kwartalny dotyczy głównego typu tytułów uczestnictwa funduszu określonego przez Morningstar, który może być inny niż typ tytułów uczestnictwa uwzględniony w niniejszej karcie informacyjnej, i dotyczy wyników w czasie ocenianych w skali od 1 do 4. Ranking na poziomie 1 wskazuje, że oceniana pozycja znajduje się w górnych 25% próbki itd. Rankingi opierają się na historii wyników uwzględnionej w grupie porównawczej. Zgodnie z metodologią Investment Association taka historia może obejmować dane dotyczące dotychczasowych wyników dla starszego typu tytułów uczestnictwa i historia może nie dotyczyć tego samego typu, jaki został uwzględniony w niniejszej karcie informacyjnej. Ranking kwartalny to wewnętrzna kalkulacja Fidelity International. Ranking może zależeć od typu tytułów uczestnictwa.

Zmienność i ryzyko (3 lata)

Annualizowana zmienność: (%)	18,28	Annualizowany wskaźnik alfa	-3,41
Względna Zmienność	1,12	Beta	1,06
Współczynnik Sharpe'a:	0,55	Annualizowany błąd odwzorowania (%)	5,80
Information Ratio	-0,55		
R²	0,90		

Niniejszy arkusz informacyjny zawiera informacje o składzie funduszu w danym momencie w czasie. Mają one pomóc zrozumieć, jakie pozycjonowanie stosuje zarządzający dla osiągnięcia założonych celów funduszu. Każda tabela pokazuje w innej perspektywie podział inwestycji funduszu.

Ekspozycja na akcje (% ŁAN)

	Ekspozycja (% ŁAN)
Akcje	96,6
Inne	0,0
Niezainwestowane Środki Pieniężne	3,4

Koncentracja pozycji (% ŁAN)

	Fundusz	Indeks
Pierwsza 10	49,7	45,2
Pierwsza 20	72,3	64,1
Pierwsza 50	96,4	89,3

Ekspozycja na kapitalizację rynkową (% ŁAN)

EUR	Fundusz	Indeks	Różnica
>10 mld	51,1	69,4	-18,3
5-10 mld	13,5	20,4	-6,9
1-5 mld	25,2	4,4	20,7
0-1 mld	6,8	0,0	6,8
Całkowita ekspozycja na kapitalizację rynkową	96,6	94,3	
Indeks / Niesklasyfikowany	0,1	5,7	
Całkowita ekspozycja na akcje	96,6	100,0	

Ekspozycja geograficzna (w % łącznych aktywów netto)

	Fundusz	Indeks	Różnica
Brazylia	66,0	61,2	4,8
Meksyk	16,1	24,7	-8,6
Peru	3,2	4,9	-1,7
Kanada	2,8	0,0	2,8
Chile	2,7	6,5	-3,8
Kolumbia	2,5	1,9	0,6
Stany Zjednoczone	1,4	0,7	0,7
Zambia	0,9	0,0	0,9
Panama	0,8	0,0	0,8
Całkowita ekspozycja geograficzna	96,6	100,0	
Inny indeks / niesklasyfikowany	0,0	0,0	
Całkowita ekspozycja na akcje	96,6	100,0	

Ekspozycja sektorowa/branżowa (% ŁAN)

Sektor GICS	Fundusz	Indeks	Różnica
Sektor finansowy	46,6	32,3	14,3
Sektor materiałowy	18,3	19,6	-1,3
Sektor energetyczny	10,8	11,1	-0,3
Sektor użyteczności publicznej	10,3	8,9	1,3
Sektor przemysłowy	5,3	8,6	-3,3
Sektor dóbr wyższego rzędu	4,7	2,1	2,6
Nieruchomości	0,5	1,5	-1,0
Sektor podst. dóbr konsumpcyjnych	0,1	10,9	-10,8
Sektor technologii informacyjnych	0,0	0,4	-0,4
Sektor ochrony zdrowia	0,0	0,7	-0,7
Usługi komunikacyjne	0,0	3,9	-3,9
Całkowita ekspozycja sektorowa	96,6	100,0	
Inny indeks / niesklasyfikowany	0,0	0,0	
Całkowita ekspozycja na akcje	96,6	100,0	

Największe pozycje (% WAN)

	Sektor GICS	Lokalizacja geograficzna	Fundusz	Indeks	Różnica
PETROLEO BRASILEIRO-PETROBRAS	Sektor energetyczny	Brazylia	9,9	9,8	0,0
NU HOLDINGS LTD/CAYMAN ISLANDS	Sektor finansowy	Brazylia	7,7	5,6	2,1
VALE SA	Sektor materiałowy	Brazylia	4,9	6,7	-1,8
BANCO DO BRASIL SA	Sektor finansowy	Brazylia	4,7	0,9	3,8
AXIA ENERGIA	Sektor użyteczności publicznej	Brazylia	4,1	2,6	1,5
GENTERA SAB DE CV	Sektor finansowy	Meksyk	3,8	0,0	3,8
GRUPO MEXICO SAB DE CV	Sektor materiałowy	Meksyk	3,8	3,9	-0,1
SANEAMENTO BASICO DE SP (CIA)	Sektor użyteczności publicznej	Brazylia	3,7	1,9	1,9
INTER & CO INC	Sektor finansowy	Brazylia	3,7	0,0	3,7
XP INC	Sektor finansowy	Brazylia	3,4	0,9	2,5

wskazniki ESG

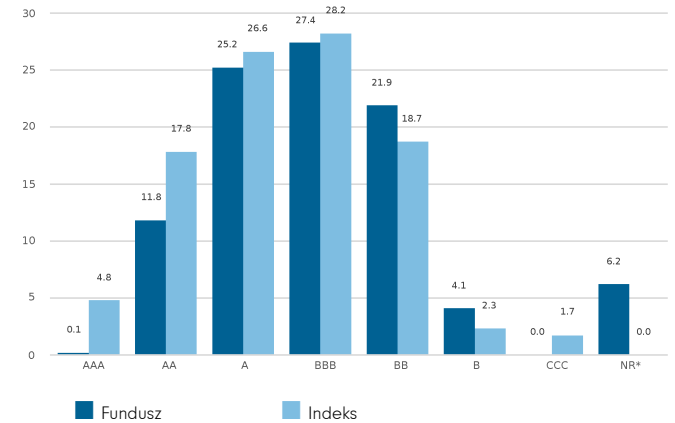
Arkusz informacyjny jest oparty na stanie portfela na dzień wskazany powyżej. Rozkład ratingów w zakresie aspektów ochrony środowiska, polityki społecznej i ładu korporacyjnego (ESG) może zmieniać się w czasie. Podejmując decyzje inwestycyjne, zarządzający portfelem może korzystać z ratingów ESG MSCI lub ratingów ESG spółki Fidelity. Informacje na temat poszczególnych produktów można znaleźć w lokalnej witrynie internetowej Fidelity, do której dostęp można uzyskać pod adresem <https://www.fidelityinternational.com> po otwarciu sekcji Products & services (Produkty i usługi) i wybraniu kraju zamieszkania. Dane te (w tym rozkład ratingów MSCI ESG) są prezentowane wyłącznie w celach informacyjnych.

Charakterystyka zrównoważonego rozwoju (30.04.2026)

	Fundusz	Indeks
Rating funduszu MSCI ESG (AAA-CCC)	BBB	N/R
Średnia ważona emisji dwutlenku węgla (tCo2e/mln USD przychodu)	181,8	192,0
Klasyfikacja według rozporządzenia SFDR	6	N/A

N/A – nie dotyczy
 N/R – nie oceniono.

Rozkład ESG ratingów MSCI % (30.04.2026)



Rating ESG Funduszu oparty na aktywach posiadanych na dzień 28.02.26 przy zabezpieczeniu w papierach wartościowych na poziomie 90,1%. Dane dotyczące intensywności emisji dwutlenku węgla oparte na aktywach posiadanych na dzień 30.04.26 przy zabezpieczeniu w papierach wartościowych na poziomie 91,0%.

Glosariusz

Rating MSCI ESG funduszu: Pokazuje to rating ESG funduszu oparty na ocenach jakości przyznanych funduszowi przez MSCI. Obejmuje on oceny od AAA, AA (lider), A, BBB, BB (średnia) do B, CCC (pozostające w tyle). Aby fundusz został ujęty w ratingach MSCI ESG, 65% wagi brutto funduszu musi pochodzić z uwzględnionych papierów wartościowych (z wyłączeniem środków pieniężnych), czas posiadania aktywów przez fundusz musi wynosić mniej niż rok i fundusz musi obejmować co najmniej dziesięć papierów wartościowych.

Średnia ważona emisji dwutlenku węgla: oblicza się ją jako sumę wagi każdego portfela pomnożoną przez ekwiwalent CO2 na 1 milion USD przychodów z każdej inwestycji. Wskaźnik ten opiera się na ekspozycji funduszu na spółki wysokoemisyjne i obejmuje emisje dwutlenku węgla w zakresie 1 i zakresie 2. Informacje o emisji dwutlenku węgla są dostępne, jeżeli pokrycie bazowych papierów wartościowych wynosi więcej niż 50%.

Klasyfikacja według rozporządzenia SFDR: Przedstawia najnowszą dostępną klasyfikację przyznaną każdemu funduszowi w ramach unijnego rozporządzenia w sprawie ujawniania informacji związanych ze zrównoważonym rozwojem w sektorze usług finansowych (SFDR). Fundusze, o których mowa w art. 9, mają na celu zrównoważone inwestycje i promują aspekty środowiskowe lub społeczne. Fundusze, o których mowa w art. 8, promują aspekty środowiskowe lub społeczne, ale nie mają na celu zrównoważonych inwestycji. Fundusze, o których mowa w art. 6, uwzględniają ryzyko związane ze zrównoważonym rozwojem (o ile w prospekcie nie określono inaczej) w analizie inwestycyjnej i procesie decyzyjnym, przy czym nie promują aspektów środowiskowych lub społecznych ani nie mają na celu zrównoważonych inwestycji. Informacje na temat aspektów związanych ze zrównoważonym rozwojem są podawane zgodnie z rozporządzeniem SFDR na stronie <https://www.fidelity.lu/sfdr>.

Rozkład ratingów ESG MSCI: Przedstawia rozkład procentowy ratingów w zakresie aspektów ochrony środowiska, polityki społecznej i ładu korporacyjnego (ESG) w funduszu oparty na wartości aktywów netto inwestycji z wyłączeniem środków pieniężnych, funduszy płynnościowych, instrumentów pochodnych i funduszy Exchange Traded Funds (ETF).

Zastrzeżenie

Źródło informacji na temat ratingów w zakresie aspektów ochrony środowiska, polityki społecznej i ładu korporacyjnego (ESG): ©2026 MSCI ESG Research LLC. Kopiowanie za zgodą; zakaz dalszego rozpowszechniania. Mimo że dostawcy informacji dla spółki Fidelity International, w tym między innymi spółka MSCI ESG Research LLC oraz jej podmioty stowarzyszone („Podmioty ESG”), uzyskują informacje ze źródeł uznawanych za wiarygodne, żaden z Podmiotów ESG nie gwarantuje oryginalności, dokładności ani kompletności danych zawartych w niniejszym dokumencie. Żaden z Podmiotów ESG nie udziela żadnych wyraźnych ani dorozumianych gwarancji, a Podmioty ESG niniejszym wyraźnie wyłączają odpowiedzialność za wszelkie gwarancje przydatności handlowej i przydatności do określonych celów w odniesieniu do danych zawartych w niniejszym dokumencie. Żaden z Podmiotów ESG nie ponosi odpowiedzialności za błędy i pominięcia związane z danymi zawartymi w niniejszym dokumencie. Ponadto, niezależnie od powyższego, w żadnym wypadku Podmioty ESG nie ponoszą odpowiedzialności za jakiegokolwiek szkody bezpośrednie, pośrednie, szczególne, moralne, wynikowe lub inne (w tym z tytułu utraconych zysków), nawet jeśli Podmioty zostaną poinformowane o możliwości wystąpienia takich szkód. Informacje te są aktualne na dzień sporządzenia na podstawie danych dostarczonych przez spółkę MSCI. Mogą występować różnice czasowe między datą uzyskiwania danych a datą ich przedstawienia. Bardziej aktualne informacje na temat ratingów MSCI ESG funduszu są dostępne na stronie <https://www.msci.com/esg-fund-ratings>. Bardziej aktualne informacje na temat ratingów MSCI ESG są dostępne na stronie <https://www.msci.com/sustainable-investing/esg-ratings>.

Źródło danych dotyczących emisji dwutlenku węgla: dane dostarczone przez ISS ESG. Wszelkie prawa do informacji dostarczonych przez spółkę Institutional Shareholder Services Inc. i jej podmioty stowarzyszone (ISS) należą do spółki ISS i/lub jej licencjodawców. Spółka ISS nie udziela żadnych wyraźnych ani dorozumianych gwarancji ani nie ponosi odpowiedzialności za jakiegokolwiek błędy, pominięcia lub przerwy w dostarczaniu danych przez spółkę ISS ani z nim związane. Informacje te są aktualne na dzień sporządzenia na podstawie danych dostarczonych przez spółkę ISS. Mogą występować różnice czasowe między datą uzyskiwania danych a datą ich przedstawienia.

Klasyfikacja według rozporządzenia SFDR jest przydzielana przez Fidelity zgodnie z rozporządzeniem UE w sprawie ujawniania informacji związanych ze zrównoważonym rozwojem w sektorze usług finansowych.

Glosariusz

Stopa obrotu portfela (PTR=119,04%) i koszt obrotu portfela (PTC=0,22%), jeżeli je przedstawiono: W dyrektywie SRDII nie zdefiniowano metodologii w odniesieniu do tych wartości; nasza jest następująca: **Stopa obrotu portfela (PTR)** = (zakupu papierów wartościowych + sprzedaż papierów wartościowych) pomniejszone o (subskrypcje jednostek + wykupy jednostek), podzielone przez średnią wartość funduszu w ciągu ostatnich 12 miesięcy razy 100. Wszelkie transakcje funduszy w Fidelity Institutional Liquidity Funds są wyłączone z obliczeń stopy obrotu portfela. **Koszt obrotu portfela (PTC)** = stopa obrotu portfela (ograniczona do 100%) x koszt transakcyjny, gdzie koszt transakcyjny jest obliczany jako ujawniane zgodnie z dyrektywą MiFID koszty transakcyjne portfela ex post (tj. za wcześniejsze 12 miesięcy) pomniejszone o koszty implicite.

Zmienność i ryzyko

Zmienność w skali rocznej: miara wskazująca, jak zmienne stopy zwrotu funduszu lub porównawczego indeksu rynkowego oscylują wokół swojej historycznej średniej (znana również jako „odchylenie standardowe”). Dwa fundusze mogą generować taki sam zwrot w danym okresie. Fundusz, którego miesięczne zwroty były mniej zróżnicowane, będzie odznaczał się niższą zmiennością w skali rocznej i będzie uznawany za fundusz, który uzyskał zwroty przy niższym ryzyku. Obliczenie jest odchyleniem standardowym 36 miesięcznych zwrotów przedstawianych jako liczba w skali rocznej. Zmienność funduszy jest obliczana niezależnie od zmienności indeksów.

Względna zmienność: wskaźnik obliczany poprzez porównanie zmienności funduszu w skali rocznej ze zmiennością porównawczego indeksu rynkowego w skali rocznej. Wartość większa niż 1 wskazuje, że fundusz wykazywał większą zmienność niż indeks. Wartość mniejsza niż 1 wskazuje, że fundusz wykazywał mniejszą zmienność niż indeks. Względna zmienność na poziomie 1,2 oznacza, że fundusz wykazywał o 20% większą zmienność niż indeks, natomiast wskaźnik na poziomie 0,8 oznaczałby, że fundusz wykazywał o 20% mniejszą zmienność niż indeks.

Wskaźnik Sharpe'a: pomiar wyników funduszu dostosowanych do ryzyka przy uwzględnieniu zwrotu z inwestycji wolnej od ryzyka. Wskaźnik pozwala inwestorowi ocenić, czy stopa zwrotu funduszu jest adekwatna do poziomu podejmowanego ryzyka. Im wyższy wskaźnik, tym lepsze wyniki dostosowane do ryzyka. Jeśli wskaźnik ma wartość ujemną, fundusz zapewnia stopę zwrotu niższą od stopy zwrotu wolnej od ryzyka. Wskaźnik jest obliczany poprzez odjęcie stopy zwrotu wolnej od ryzyka (np. ze środków pieniężnych) w odpowiedniej walucie od stopy zwrotu funduszu, a następnie podzielenie wyniku przez zmienność funduszu. Jest obliczany na podstawie wartości w ujęciu rocznym.

Wskaźnik alfa w skali rocznej: różnica pomiędzy oczekiwaną stopą zwrotu funduszu (wynikającą z jego wskaźnika beta) a rzeczywistą stopą zwrotu funduszu. Fundusz z dodatnim wskaźnikiem alfa osiągnął wyższy zwrot, niż należałoby oczekiwać na podstawie jego wskaźnika beta.

Wskaźnik beta: miara wrażliwości funduszu na zmiany na rynku (reprezentowane przez indeks rynkowy). Zgodnie z definicją wskaźnik beta rynku wynosi 1,00. Wskaźnik beta na poziomie 1,10 oznacza, że od funduszu można oczekiwać wyników lepszych o 10% od indeksu w warunkach wzrostów na rynkach i o 10% gorszych w warunkach spadków na rynkach, przyjmując że pozostałe czynniki są stałe. Z kolei wskaźnik beta na poziomie 0,85 oznacza, że od funduszu można oczekiwać wyników o 15% gorszych od stopy zwrotu rynku w warunkach wzrostów na rynkach i o 15% lepszych w warunkach spadków na rynkach.

Błąd odwzorowania w skali rocznej: miara wskazująca, jak bardzo wyniki funduszu są zbliżone do indeksu, z którym jest porównywany. Jest to odchylenie standardowe nadwyżki stopy zwrotu funduszu. Im wyższy błąd odwzorowania funduszu, tym większa zmienność stóp zwrotu funduszu wokół indeksu rynkowego.

Wskaźnik informacyjny: miara skuteczności funduszu w generowaniu nadwyżki stopy zwrotu w odniesieniu do poziomu podejmowanego ryzyka. Wskaźnik informacyjny na poziomie 0,5 oznacza, że fundusz generuje nadwyżkę stopy zwrotu w skali rocznej odpowiadającą połowie wartości błędu odwzorowania. Wskaźnik jest obliczany poprzez podzielenie nadwyżki stopy zwrotu funduszu w skali rocznej przez błąd odwzorowania funduszu.

R²: miara przedstawiania stopień, w jakim stopę zwrotu funduszu można wyjaśnić na podstawie stóp zwrotu porównawczego indeksu rynkowego. Wartość 1 oznacza, że fundusz i indeks są idealnie skorelowane. Miara na poziomie 0,5 oznacza, że tylko 50% wyników funduszu można wyjaśnić za pomocą indeksu. Jeśli wskaźnik R² wynosi 0,5 lub mniej, wskaźnik beta funduszu (a tym samym również jego wskaźnik alfa) nie stanowi wiarygodnej miary (ze względu na niską korelację między funduszem a indeksem).

Historyczna dochodowość

Historyczna dochodowość funduszu opiera się na dywidendach zadeklarowanych w ciągu poprzednich 12 miesięcy. Oblicza się ją, sumując wysokość dywidend zadeklarowanych w tym okresie i dzieląc przez cenę w dniu publikacji. Zadeklarowane dywidendy mogą być niepotwierdzone i ulegać zmianom. Jeśli nie istnieją dane dotyczące dywidend z okresu 12 miesięcy, historyczna dochodowość nie będzie publikowana.

Klasyfikacja sektorowa/branżowa

GICS: Global Industry Classification Standard (GICS) to taksonomia stosowana głównie w indeksach MSCI i S&P, w której każda firma jest przypisana na podstawie swojej głównej działalności biznesowej do jednego(-ego) z 11 sektorów, 24 grup branżowych, 69 branż i 158 podrzędnych branż. Więcej informacji można znaleźć na stronie <http://www.msci.com/gics>

ICB: Industry Classification Benchmark (ICB) to taksonomia stosowana głównie w indeksach FTSE Russell, w której każda firma jest przypisana na podstawie swojej głównej działalności biznesowej do jednej(-ego) z 11 branż, 20 supersektorów, 45 sektorów i 173 podsektorów. Więcej informacji można znaleźć na stronie <https://www.ftserussell.com/data/industry-classification-benchmark-icb>

TOPIX: Indeks cenowy giełdy w Tokio, powszechnie znany jako TOPIX, to indeks rynku giełdowego Tokyo Stock Exchange (TSE) w Japonii, odwzorowujący wszystkie spółki krajowe notowane na głównym parkiecie tamtejszej giełdy. Jest obliczany i publikowany przez TSE.

IPD oznacza spółkę Investment Property Databank oferującą inwestorom z sektora nieruchomości usługi badania i analizy porównawczej. Indeks IPD UK Pooled Property Funds Index – All Balanced Funds jest składnikiem indeksów IPD Pooled Funds publikowanym co kwartał przez IPD.

PNAV: Wartość aktywów netto w odniesieniu do wyników umożliwiająca obliczenie potencjalnych wyników funduszu, gdyby czas przeprowadzania wyceny był zgodny z indeksem. Oblicza się ją na koniec miesiąca poprzez ponowną wycenę aktywów funduszu przy użyciu cen rynkowych na koniec dnia w celu dostosowania do indeksu, standardowych kursów zamknięcia WM/Reuters (ustalonych na godzinie 16:00 czasu obowiązującego w Wielkiej Brytanii) w celu dostosowania do indeksu oraz po odjęciu wszelkich korekt wynikających z wartości godziwej lub polityki Fidelity International w zakresie ustalania ruchomych cen. Te symulowane wyniki służą wyłącznie do celów ilustracyjnych. Żadne transakcje z klientami nie odbywają się przy użyciu PNAV.

Opłaty bieżące

Kwota opłat bieżących odpowiada opłatom pobieranym przez fundusz w ciągu roku. Kwota ta jest wyliczana z końcem roku obrotowego funduszu i może być różna w poszczególnych latach. W przypadku typów funduszy o stałych opłatach bieżących kwota ta nie może ulegać zmianom z roku na rok. W przypadku nowych typów funduszy lub typów będących przedmiotem działania przedsiębiorstw (np. zmiana rocznej opłaty za zarządzanie) kwotę opłat bieżących szacuje się, dopóki nie zostaną spełnione kryteria publikacji faktycznej kwoty opłat bieżących.

Kwota opłat bieżących obejmuje następujące rodzaje opłat: opłaty za zarządzanie, opłaty administracyjne, opłaty powiernicze i depozytowe, opłaty transakcyjne, koszty związane z przekazywaniem sprawozdań Posiadaczom Tytułów Uczestnictwa, ustawowe opłaty rejestracyjne, honoraria Dyrektorów (w stosownych przypadkach) i opłaty bankowe. Kwota ta nie obejmuje: opłat za wyniki (w stosownych przypadkach); kosztów transakcji portfelowych z wyjątkiem przypadku, gdy opłata za subskrypcję / opłata za umorzenie jest uiszczana przez fundusz podczas zakupu lub sprzedaży jednostek w innym przedsiębiorstwie zbiorowego inwestowania.

Aby uzyskać więcej informacji o opłatach (w tym informacji na temat zamknięcia roku obrachunkowego funduszu), należy zapoznać się z informacjami w sekcji opłat w najnowszym Prospekcie Funduszu.

Główny typ tytułów uczestnictwa: ustalany przez Morningstar, gdy w analizie wymagany jest tylko jeden typ tytułów uczestnictwa dla każdego funduszu w danej grupie porównawczej. Jest to typ tytułów uczestnictwa zalecany przez Morningstar jako najlepszy wskaźnik zastępczy dla portfela dla danego rynku i kombinacji kategorii/GIF. W większości przypadków wybrany typ tytułów uczestnictwa stanowi najbardziej detaliczną wersję (na podstawie rzeczywistej opłaty za zarządzanie, daty uruchomienia funduszu, statusu dystrybucji, waluty i innych czynników), chyba że mniej detaliczny typ tytułów uczestnictwa ma znacznie dłuższą historię wyników. Jest inny niż dane dla najstarszego typu tytułów uczestnictwa, ponieważ znajduje się na poziomie dostępności do sprzedaży i nie wszystkie rynki będą miały najstarszy typ tytułów uczestnictwa do sprzedaży w tym regionie. Główny typ tytułów uczestnictwa bazuje również na kategorii, więc dla każdej kombinacji „dostępny do sprzedaży” / kategoria dla funduszu będzie istnieć jej własny główny typ tytułów uczestnictwa.

Ważne informacje

To jest komunikat marketingowy. Kopiowanie lub rozpowszechnianie tych informacji bez uprzedniego zezwolenia jest niedozwolone.

Spółka Fidelity przekazuje jedynie informacje o produktach i usługach i nie świadczy usług doradztwa inwestycyjnego opartych na indywidualnej sytuacji finansowej, z wyjątkiem przypadków konkretnie określonych przez odpowiednio upoważnioną firmę w formalnej komunikacji z klientem.

Fidelity International oznacza grupę spółek tworzących światową organizację zarządzania inwestycjami, która przekazuje informacje na temat produktów i usług w wyznaczonych jurysdykcjach poza Ameryką Północną. Informacje zawarte w niniejszym komunikacie nie są adresowane do osób przebywających w Stanach Zjednoczonych i nie mogą być przez takie osoby wykorzystywane jako podstawa do działania. Adresatami tych informacji są wyłącznie osoby będące rezydentami w jurysdykcjach, w których właściwe fundusze są dopuszczone do dystrybucji, lub w takich, gdzie dopuszczenie takie nie jest wymagane.

Spółka Fidelity Funds „FF” jest otwartym funduszem inwestycyjnym (UCITS) założonym w Luksemburgu i oferującym różne typy tytułów uczestnictwa. FIL Investment Management (Luxembourg) S.à r.l. zastrzega sobie prawo do wypowiedzenia ustaleń dotyczących wprowadzania do obrotu subfunduszu i/lub jego jednostek uczestnictwa zgodnie z art. 93a dyrektywy 2009/65/WE i art. 32a dyrektywy 2011/61/UE. Wcześniejsze zawiadomienie o zaprzestaniu działalności zostanie dokonane w Luksemburgu.

Annualizowane stopy wzrostu, łączna stopa zwrotu, mediana sektorowych stóp zwrotu oraz rankingi Morningstar - Źródło danych - © 2026 Morningstar, Inc. Wszelkie prawa zastrzeżone. Informacje zawarte w niniejszym dokumencie: (1) mają charakter zastrzeżonych informacji Morningstar i/lub jego odpowiednich dostawców treści; (2) nie mogą być kopiowane ani rozpowszechniane; oraz (3) nie są przedmiotem gwarancji rzetelności, kompletności ani terminowości przekazania. Morningstar ani działający na zlecenie Morningstar dostawcy treści nie ponoszą odpowiedzialności za żadne szkody ani straty wynikłe z wszelkiego wykorzystania takich informacji.

Ten typ tytułów uczestnictwa jest zarejestrowany i dystrybuowany w następujących lokalizacjach: Czechy, Francja, Hiszpania, Holandia, Luksemburg, Niemcy, Polska, Portugalia, Republika Czeska, Szwecja, Słowacja, Węgry, Włochy.

Przed podjęciem jakiegokolwiek decyzji inwestycyjnej na podstawie aktualnego prospektu emisyjnego i dokumentu zawierającego kluczowe informacje zalecane jest uzyskanie szczegółowych informacji wraz z bieżącymi raportami rocznymi i półrocznymi dostępnymi bezpłatnie pod adresem <https://www.fidelityinternational.com>, u naszych dystrybutorów, u doradcy finansowego lub w oddziale banku oraz w naszym europejskim centrum informacyjnym (European Service Centre) w Luksemburgu, FIL (Luxembourg) S.A., 2a, rue Albert Borschette BP 2174, L-1021 Luksemburg. Wydane przez spółkę FIL (Luxembourg) S.A., upoważnioną i nadzorowaną przez CSSF (Commission de Surveillance du Secteur Financier). Inwestorzy / potencjalni inwestorzy mogą uzyskać informacje na temat przysługujących im praw dotyczących skarg i sporów sądowych w lokalnej witrynie internetowej Fidelity, do której dostęp można uzyskać pod adresem <https://www.fidelityinternational.com> po otwarciu sekcji Products & services (Produkty i usługi) i wybraniu kraju zamieszkania. Cała dokumentacja i wszystkie informacje będą sporządzone w języku lokalnym lub uznawanym w Europie języku wybranego kraju.

Francja: Wydane przez FIL Gestion, spółkę zarządzającą portfelem zatwierdzoną przez AMF o numerze GP03-004, 21 avenue Kleber, 75116 Paryż.

Niemcy: W przypadku niemieckich klientów hurtowych wydane przez spółkę FIL Investments Services GmbH, Kastanienhöhe 1, 61476 Kronberg im Taunus. W przypadku niemieckich klientów instytucjonalnych wydane przez spółkę FIL (Luxembourg) S.A., 2a, rue Albert Borschette BP 2174 L-1021 Luksemburg. W przypadku niemieckich klientów emerytalnych wydane przez spółkę FIL Finance Services GmbH, Kastanienhöhe 1, 61476 Kronberg im Taunus.

Holandia: Fundusz jest uprawniony do oferowania praw uczestnictwa w Holandii zgodnie z artykułem 2:66 (3) w związku z artykułem 2:71 oraz 2:72 ustawy o nadzorze finansowym (Financial Supervision Act).

Polska: Niniejszy dokument nie stanowi rekomendacji w rozumieniu polskiego Rozporządzenia Ministra Finansów z dnia 19 października 2005 r. w sprawie informacji stanowiących rekomendacje dotyczące instrumentów finansowych, ich emitentów lub wystawców. Żadne twierdzenia lub oświadczenia zawarte w niniejszym dokumencie nie są prawnie wiążące dla spółki Fidelity ani osoby je otrzymującej i nie stanowią oferty w rozumieniu polskiego Kodeksu cywilnego z dnia 23 kwietnia 1964 r.

Portugalia: Spółka Fidelity Funds jest zarejestrowana w CMVM, a dokumenty prawne można uzyskać od lokalnych upoważnionych dystrybutorów.

Hiszpania: Fidelity Funds i Fidelity Active Strategy (FAST) są otwartymi programami zbiorowego inwestowania zarejestrowanymi w Luksemburgu. Podmiotami dystrybuującymi

i depozytariuszami są odpowiednio FIL (Luxembourg) S.A. oraz Brown Brothers Harriman (Luxembourg) S.C.A. Spółki Fidelity Funds i FAST zostały wpisane do celów wprowadzania do obrotu w Hiszpanii do rejestru zagranicznych przedsiębiorstw zbiorowego inwestowania CNMV odpowiednio pod numerami 124 i 649 (w rejestrze tym można uzyskać szczegółowe informacje na temat lokalnych dystrybutorów).

CL24091401 Polish 90569 T1c