

Strategia

Fundusz ten inwestuje przede wszystkim w globalne (państwowe i korporacyjne) dłużne papiery wartościowe z rynków wschodzących. Zarządzający na potrzeby zwiększenia wyników zachowuje również pewien stopień dowolności w zakresie inwestowania w strategię odbiegającą od indeksu, w tym w denominowane w walucie lokalnej i korporacyjne instrumenty dłużne rynków wschodzących. Podstawowe znaczenie ma jednak realizacja celu inwestycyjnego. Fundusz jest zarządzany zgodnie z aktywną filozofią i podejściem Fidelity do inwestowania w instrumenty o stałym dochodzie. Zespół ds. instrumentów dłużnych rynków wschodzących wykorzystuje szereg wewnętrznych narzędzi ilościowych do gromadzenia informacji specyficznych dla rynków wschodzących. Dane te są wykorzystywane do oceny krajów według ich potencjalnej atrakcyjności inwestycyjnej. Podejście to opiera się na pracy zespołowej, ale inwestowaniem kierują zarządzający portfelem w celu generowania atrakcyjnych zwrotów z uwzględnieniem ryzyka dzięki łączeniu wielu zróżnicowanych pozycji inwestycyjnych. Przy podejmowaniu decyzji inwestycyjnych doradzają wewnętrzni specjaliści w dziedzinie fundamentalnych analiz kredytów i państwowych papierów wartościowych, analiz zrównoważonego rozwoju i modelowania ilościowego oraz wyspecjalizowani maklerzy.

Cele i polityka inwestycyjna

Cel inwestycyjny: Celem funduszu jest osiągnięcie z czasem wzrostu kapitału i zapewnienie dochodu.

Polityka inwestycyjna: Fundusz inwestuje co najmniej 70% swoich aktywów w dłużne papiery wartościowe na rynkach wschodzących, emitowane przez rządy, podmioty parazarządowe, banki, instytucje finansowe i przedsiębiorstwa. Fundusz może również inwestować w inne typy dłużnych papierów wartościowych, akcje, niższej jakości dłużne papiery wartościowe oraz dodatkowo w instrumenty rynku pieniężnego. Fundusz inwestuje co najmniej 50% swoich aktywów w papiery wartościowe spółek o korzystnych aspektach z zakresu ochrony środowiska, polityki społecznej i ładu korporacyjnego (ESG). Zgodnie ze wskazanymi wartościami procentowymi fundusz może inwestować w następujące aktywa: notowane obligacje spółek z Chin kontynentalnych (bezpśrednio i/lub pośrednio); poniżej 30% (łącznie) instrumenty hybrydowe i obligacje warunkowo zamienne; poniżej 30%, przy czym mniej niż 20% w obligacje warunkowo zamienne. Fundusz może również inwestować w inne podporządkowane dłużne papiery wartościowe i akcje uprzywilejowane. Nie istnieją ograniczenia dotyczące kwot inwestowanych przez fundusz w papiery wartościowe lub emitentów poniżej poziomu inwestycyjnego. Ekspozycja funduszu na zagrożone papiery wartościowe jest ograniczona do 10% jego aktywów.

Proces inwestycyjny: W aktywnym zarządzaniu funduszem Zarządzający Inwestycjami wykorzystuje wewnętrzne możliwości badawcze i inwestycyjne w celu identyfikacji odpowiednich możliwości wśród emitentów obligacji, sektorów, obszarów geograficznych i rodzajów papierów wartościowych. Takie działania mogą obejmować ocenę wiarygodności kredytowej emitentów obligacji, czynników makroekonomicznych i wycen. Dokonując oceny ryzyka inwestycyjnego i możliwości inwestycyjnych, Zarządzający Inwestycjami bierze pod uwagę także czynniki ESG. Przy ustalaniu korzystnych czynników ESG Zarządzający Inwestycjami bierze pod uwagę ratingi ESG przedstawione przez Fidelity lub zewnętrzne agencje. W ramach procesu zarządzania inwestycjami celem Zarządzającego Inwestycjami jest zapewnienie aby emitenci i kraje będący przedmiotem inwestycji przestrzegali dobrych praktyk w zakresie zarządzania. Fundusz stosuje się do standardów zawartych w ramach zrównoważonego inwestowania Fidelity. Aby uzyskać więcej informacji, należy zapoznać się z sekcją „Zrównoważone inwestowanie i integracja ESG” oraz załącznikiem dotyczącym zrównoważonego rozwoju.

Instrumenty pochodne i techniki: Fundusz może wykorzystywać instrumenty pochodne w celu zabezpieczenia przed ryzykiem, efektywnego zarządzania portfelem i w celach inwestycyjnych.

Benchmark: J.P. Morgan Emerging Markets Bond Index – Global Diversified – indeks, który nie uwzględnia aspektów ESG. Cele: monitorowanie ryzyka, wybór inwestycji i porównywanie wyników.

Informacje Dotyczące Funduszu

Data Uruchomienia: 23.01.06
Zarządzający portfelem: Paul Greer, Eric Wong, Marton Huebler
Dołączył Do Funduszu: 02.01.19, 05.11.12, 01.07.19
Lata w Fidelity: 12, 12, 18
Aktywa funduszu: € 630m
Waluta referencyjna funduszu: Dolar Amerykański (USD)
Siedziba funduszu: Luksemburg
Forma prawna funduszu: SICAV
Firma zarządzająca: FIL Investment Management (Luxembourg) S.A.
Gwarancja kapitału: Nie

Informacje na temat klasy tytułów uczestnictwa

Inne klasy tytułów uczestnictwa również mogą być oferowane. Szczegółowe informacje można znaleźć w prospekcie informacyjnym.

Data Uruchomienia: 23.01.06
WAN w walucie klasy tytułów uczestnictwa: 21,37
ISIN: LU0238205289
SEDOL: BSBHK50
WKN: A0H0V8
Bloomberg: FFEMDAE LX
Rodzaj dystrybucji: Akumulacja
Wysokość opłat bieżących (OCF) rocznie: 1,62% (30.04.23)
OCF uwzględnia roczną opłatę za zarządzanie: 1,20%

Wskaźnik ryzyka



Wskaźnik ryzyka wyznaczono przy założeniu posiadania produktu przez 5 lata. Rzeczywiste ryzyko może się znacznie różnić, jeśli inwestor zdecyduje się na zamianę produktu na gotówkę we wczesnej fazie. W takim przypadku może odzyskać mniejszą kwotę. Ogólny wskaźnik ryzyka wskazuje poziom ryzyka danego produktu w porównaniu z innymi produktami. Pokazuje, jak prawdopodobne jest, że posiadacz produktu straci pieniądze z powodu zmian sytuacji na rynkach lub dlatego, że nie będziemy w stanie mu zapłacić. Ten produkt otrzymał ocenę 3 na 7, co wskazuje średnie ryzyko. Ocena dotyczy potencjalnych strat na podstawie przyszłych wyników na średnim poziomie, a że warunki rynkowe mogą wpłynąć na zdolność do zapłaty. Na skutek wahań kursów walut zwrot może się zwiększyć lub zmniejszyć. Ten produkt nie obejmuje ochrony przed ryzykiem związanym z przyszłymi wynikami rynkowymi, zatem inwestor może stracić część lub całość zainwestowanych środków. Jeżeli spółka FIL Investment Management (Luxembourg) S.A. nie jest w stanie spłacić należności względem inwestora, inwestor może stracić całość inwestycji.

Ważne informacje

Wartość inwestycji może zarówno wzrosnąć, jak i spaść, a inwestor może otrzymać mniejszą kwotę, niż początkowo zainwestował. Wykorzystanie finansowych instrumentów pochodnych może doprowadzić do zwiększenia zysków lub strat w ramach funduszu. Ten fundusz inwestuje na rynkach wschodzących, które mogą charakteryzować się większą zmiennością niż inne, bardziej rozwinięte rynki. Płynność jest miarą tego, jak łatwo daną inwestycję można zamienić na gotówkę. W pewnych warunkach rynkowych wycena lub sprzedaż aktywów po pożądanej cenie może być trudniejsza. Może to wpłynąć na zdolność funduszu do terminowej realizacji umorzeń. Istnieje ryzyko, że emitenci obligacji mogą być niezdolni do spłaty pożyczonych pieniędzy lub dokonywania płatności z tytułu odsetek. Gdy stopy procentowe wzrastają, obligacje mogą tracić na wartości. Rosnące stopy procentowe mogą doprowadzić do spadku wartości inwestycji. Polityka inwestycyjna funduszu oznacza, że może on inwestować ponad 35% aktywów w rządowe i publiczne papiery wartościowe. Takie papiery wartościowe mogą być emitowane bądź gwarantowane przez inne kraje i rządy. Pełną listę można znaleźć w prospekcie informacyjnym funduszu. Zainteresowanie Zarządzającego Inwestycjami papierami wartościowymi emitentów, którzy są uznawani za zachowujących korzystne aspekty ESG, lub inwestycjami o zrównoważonym charakterze może wpłynąć na wyniki inwestycyjne funduszu korzystnie lub niekorzystnie w porównaniu z podobnymi funduszami bez takiego ukierunkowania. Fundusze podlegają opłatom i wydatkom. Opłaty i wydatki obniżają potencjalny wzrost wartości inwestycji. Oznacza to, że inwestor może uzyskać kwotę niższą od zainwestowanej. Koszty mogą wzrosnąć lub spaść w wyniku wahań kursów walut. Przed podjęciem ostatecznych decyzji inwestycyjnych należy zapoznać się z Prospektem i dokumentem KID. W odniesieniu do aspektów promowanego funduszu związanych ze zrównoważonym rozwojem decyzja o inwestycji powinna uwzględniać wszystkie cechy lub cele promowanego funduszu wyszczególnione w Prospekcie. Informacje na temat aspektów związanych ze zrównoważonym rozwojem są podawane zgodnie z rozporządzeniem SFDR na stronie <https://www.fidelity.lu/sfdr-entity-disclosures>.

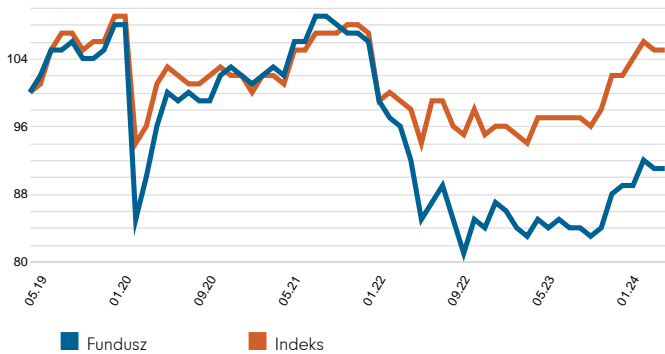
Wyniki uzyskiwane w przeszłości nie stanowią prognozy przyszłych zwrotów. Zwroty funduszu mogą wzrosnąć lub spaść w wyniku wahań kursów walut. Promowana inwestycja dotyczy nabycia jednostek lub tytułów uczestnictwa funduszu, a nie danego składnika aktywów bazowych należącego do funduszu.

Porównania stóp zwrotu

Grupa porównawcza Morningstar EAA Fund Global Emerging Markets Bond
Indeks rynkowy od 01.04.16 J.P. Morgan EMBI Global Diversified Index

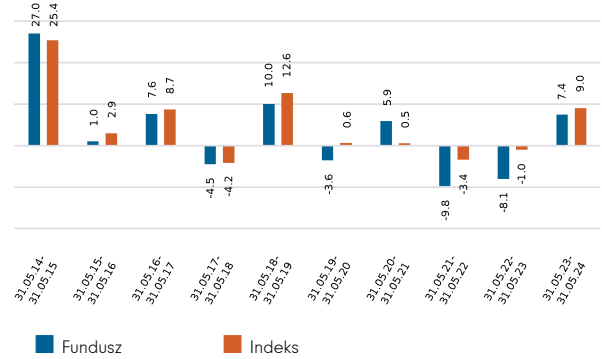
Indeks rynkowy prezentuje się wyłącznie dla celów porównawczych, chyba że wskazano inaczej w Celach i polityce inwestycyjnej na stronie 1. Ten sam indeks stosowany jest w tabelach z informacjami o pozycjonowaniu zawartych w niniejszym arkuszu informacyjnym. Jeżeli data wprowadzenia dla bieżącego indeksu rynkowego przypada po dacie wprowadzenia danej klasy tytułów uczestnictwa na rynek, wówczas Fidelity udostępni pełną historię.

Skumulowana stopa zwrotu w EUR (podstawa=100)

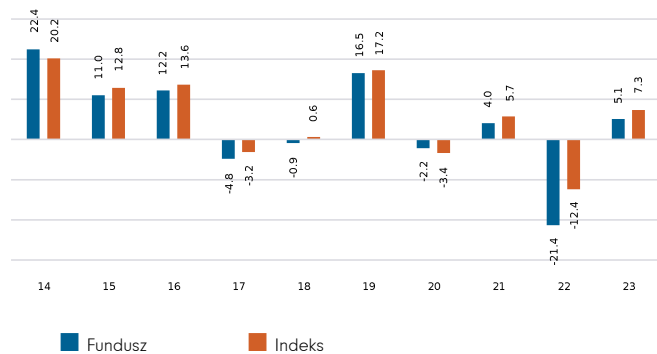


Wyniki prezentuje się za okres ostatnich pięciu lat (lub od dnia wprowadzenia na rynek w przypadku funduszy uruchomionych w tym okresie).

Stopa zwrotu za okresy 12-miesięczne w EUR (%)



Stopa zwrotu za lata kalendarzowe w EUR (%)



Zmienność i ryzyko

Annualizowana zmienność: (%)	10,05	Annualizowany wskaźnik alfa	-5,05
Względna Zmienność	1,24	Beta	1,08
Współczynnik Sharpe'a:	-0,51	Annualizowany błąd odzworowania (%)	4,97
		Information Ratio	-1,04
		R²	0,76

Obliczone za pomocą punktów danych na koniec miesiąca. Definicje tych terminów można znaleźć w części zawierającej Glosariusz w niniejszym arkuszu informacyjnym.

Stopa zwrotu do 31.05.24 w EUR (%)

	1 m	3 m	Od Pocz. Roku Do Dnia Dzis.	1 Rok	3 Lata	5 lat	Od 23.01.06*
Skumulowany wynik Funduszu	0,0	1,7	2,9	7,4	-10,9	-9,0	113,7
Skumulowany wynik Indeksu	0,3	1,4	3,5	9,0	4,2	5,3	174,9
Roczny wynik Funduszu	-	-	-	7,4	-3,8	-1,9	4,2
Roczny wynik Indeksu	-	-	-	9,0	1,4	1,0	5,7
Ranking w ramach grupy porównawczej							
Y-ACC-USD	111	46	138	123	187	135	
Całkowita Liczba Funduszy	242	242	241	232	195	149	
Ranking kwartylowy**	2	1	3	3	4	4	

Informacje o wynikach funduszu oraz miarach zmienności i ryzyka pochodzą od Fidelity. Stopa zwrotu nie uwzględnia opłaty za subskrypcję. Podstawa: ceny WAN-WAN przy założeniu reinwestycji dochodu, w EUR, po potrąceniu opłat. Jeśli pobrano od inwestycji opłatę wstępną w wysokości 5,25%, odpowiada to zmniejszeniu stopy wzrostu w ciągu 5 lat z 6% rocznie do 4,9%. Jest to najwyższa możliwa opłata wstępna; jeśli opłata wstępna wynosi mniej niż 5,25%, wpływ na ogólne wyniki będzie mniejszy. Źródłem informacji o indeksach rynkowych jest RIMES, zaś pozostałe dane pochodzą od zewnętrznych dostawców, takich jak Morningstar.

*Data początkowa analizy wyników.

**Ranking kwartylny dotyczy głównego typu tytułów uczestnictwa funduszu określonego przez Morningstar, który może być inny niż typ tytułów uczestnictwa uwzględniony w niniejszej karcie informacyjnej, i dotyczy wyników w czasie ocenianych w skali od 1 do 4. Ranking na poziomie 1 wskazuje, że oceniana pozycja znajduje się w górnych 25% próbki itd. Rankingi opierają się na historii wyników uwzględnionej w grupie porównawczej. Zgodnie z metodologią Investment Association taka historia może obejmować dane dotyczące dotychczasowych wyników dla starszego typu tytułów uczestnictwa i historia może nie dotyczyć tego samego typu, jaki został uwzględniony w niniejszej karcie informacyjnej. Ranking kwartylny to wewnętrzna kalkulacja Fidelity International. Ranking może zależeć od typu tytułów uczestnictwa.

Wprowadzenie

Niniejszy arkusz informacyjny zawiera informacje o składzie funduszu w danym momencie w czasie. Mają one pomóc zrozumieć, jakie pozycjonowanie stosuje zarządzający dla osiągnięcia założonych celów funduszu. Każda tabela pokazuje w innej perspektywie podział inwestycji funduszu. Indeks używany w tabelach pozycjonowania jest indeksem określonym w części poświęconej Analizie porównawczej wyników na stronie 2 niniejszego arkusza informacyjnego. Jeżeli dane są prezentowane jako odsetek ŁAN, chodzi o łączne aktywa netto (wartość wszystkich aktywów funduszu po potrąceniu wszelkich zobowiązań).

Charakterystyka portfela

	Fundusz	Indeks	Różnica
Stopa wypłaty (%)	4,5	-	-
Efektywne duration	6,4	6,3	0,1
Średni kupon (%)	6,3	5,3	1,1
Liczba pozycji	278	-	-
Liczba emitentów	120	-	-

Stopa wypłaty (%)

Stopa wypłaty odzwierciedla kwotę dochodu, jakiej inwestorzy mogą oczekiwać w okresie kolejnych dwunastu miesięcy wyrażoną jako odsetek ceny funduszu we wskazanym dniu. Opiera się na ocenie portfela dokonanej na taki dzień. Podawana jest po potrąceniu opłat bieżących funduszu, lecz nie uwzględnia opłaty za subskrypcję. Stopę wypłaty prezentuje się w ujęciu brutto, a inwestorzy mogą podlegać obciążeniu podatkiem od wszelkich wypłat.

Duracja efektywna

Duracja efektywna jest miarą wrażliwości wartości funduszu na zmiany stóp procentowych. Uwzględnia wszystkie inwestycje funduszu, w tym również instrumenty pochodne.

Średni kupon (%)

Kupon jest stopą procentową określoną dla obligacji w momencie jej emisji. Średni kupon jest średnim ważonym kuponem obligacji utrzymywanych w portfelu. Instrumenty pochodne wyłącza się z obliczeń.

Liczba pozycji

Liczba obligacji i instrumentów pochodnych utrzymywanych w funduszu. Jeżeli fundusz inwestuje w inny fundusz, wówczas liczy się jako jedną pozycję. Nie uwzględnia się walutowych kontraktów terminowych forward. Takie walutowe kontrakty terminowe pozwalają na zakup lub sprzedaż waluty po uzgodnionej cenie w określonym terminie w przyszłości.

Liczba emitentów

Łączna liczba indywidualnych emitentów, których obligacje są utrzymywane w funduszu. Ponieważ fundusz często posiada więcej niż jedną obligację danego emitenta, wskaźnik jest zwykle niższy od liczby pozycji.

Średni rating kredytowy (% ŁAN) (z uwzględnieniem instrumentów pochodnych)

Średni rating kredytowy (ważony liniowo)	BB
--	----

To ważona średnia wszystkich ratingów kredytowych obligacji w funduszu, wyrażona przy użyciu przyjętej w sektorze klasyfikacji literowej. Klasyfikację pokazuje się w tabeli ratingów kredytowych po prawej stronie i prezentuje w porządku zmniejszającej się jakości kredytowej. Uwzględnia się tutaj wszystkie inwestycje funduszu, w tym również instrumenty pochodne. Miara pokazuje, jak ryzykowne są w ujęciu łącznym obligacje funduszu: im niższy średni rating kredytowy, tym fundusz bardziej ryzykowny.

Rating kredytowy (% ŁAN) (bez uwzględnienia instrumentów pochodnych)

	Fundusz	Indeks	Różnica
AAA/Aaa	0,00	0,00	0,00
AA/Aa	2,87	6,36	-3,49
A	11,56	16,30	-4,73
BBB/Baa	20,39	26,65	-6,25
BB/Ba	21,99	23,20	-1,21
B	23,00	16,89	6,11
CCC i niższy	16,37	9,69	6,68
Nieoceniony	1,67	0,92	0,75
Derywaty Stopy Procentowej	0,00	0,00	0,00
Zyski i straty na trans. wal./trans. instr. poch.	0,00	0,00	0,00
Gotówka	2,14	0,00	2,14
Korekta z tytułu zaokrąglenia	0,01	-0,01	-
OGÓŁEM	100,00	100,00	-

Dla każdej obligacji w funduszu Fidelity weryfikuje rating wydany przez trzy agencje ratingowe (S&P, Moody's i Fitch) oraz stosuje najniższy z dwóch najlepszych ratingów (tzw. metoda bazylejska). Rating AAA/Aaa jest najwyższy i wskazuje, że pożyczkobiorcę cechuje najniższe prawdopodobieństwo braku realizacji zobowiązań z tytułu zadłużenia.

Tabela powyżej zawiera klasyfikację poszczególnych obligacji funduszu według ich ratingów kredytowych. Jeśli w celu korekty jakości kredytowej funduszu stosuje się instrumenty pochodne, są one odzwierciedlone w średnim ratingu kredytowym po lewej stronie.

Instrumenty pochodne na stopy procentowe wykorzystuje się w celu korekty wrażliwości funduszu na zmiany stóp procentowych.

Zyski i straty z transakcji walutowych/instrumentów pochodnych są kategorią, w ramach której rozlicza się zabezpieczenia wymagane przez przedsiębiorstwa kontrahentów emitujące instrumenty pochodne utrzymywane przez fundusz.

Ekspozycja walutowa (% ŁAN)

	Przed zabezpieczeniem	Po zabezpieczeniu	Indeks
USD	89,77	101,75	100,00
EUR	7,19	-2,12	0,00
GHS	1,21	1,21	0,00
EGP	0,90	0,90	0,00
NGN	0,86	0,86	0,00
Other	0,07	-2,60	0,00
OGÓŁEM	100,00	100,00	100,00

Tabela pokazuje ekspozycję walutową oraz zabezpieczenie przez ryzykiem walutowym inwestycji funduszu.

Kolumna „Po uwzględnieniu transakcji zabezpieczających” pokazuje ekspozycję walutową istotną dla inwestora.

10 największych ekspozycji na długie pozycje wg emitentów (% ŁAN)

	Fundusz	Indeks	Różnica
(KSA) SAUDI INTERNATIONAL BOND	5,48	4,08	1,40
(CFELEC) COMISION FED DE ELECTRIC	5,34	0,21	5,14
(PANAMA) REPUBLIC OF PANAMA	4,71	2,46	2,25
(EGYPT) ARAB REPUBLIC OF EGYPT	3,40	2,49	0,91
(TURKEY) REPUBLIC OF TURKIYE	2,98	3,55	-0,57
(ROMANIA) ROMANIA	2,95	2,49	0,46
(DOMREP) DOMINICAN REPUBLIC	2,82	2,91	-0,09
(PIFKA) GACI FIRST INVESTMENT	2,76	0,81	1,95
(PERU) REPUBLIC OF PERU	2,38	2,18	0,20
(PARGUY) REPUBLIC OF PARAGUAY	2,26	0,83	1,44

Długie pozycje buduje się w drodze zakupów obligacji bądź instrumentów pochodnych. Inwestorzy osiągają korzyści, jeżeli długie pozycje zyskują na wartości.

Kredytowe instrumenty pochodne związane z danym emitentem również się uwzględnia, natomiast instrumenty pochodne na obligacje rządowe i indeksy obligacji podlegają wyłączeniu z analizy.

W przypadku gdy obligacje są emitowane przez różne podmioty w ramach tej samej grupy/kompleksu korporacji, zagregowana ekspozycja może nie zostać odzwierciedlona w powyższych danych.

wskaźniki ESG

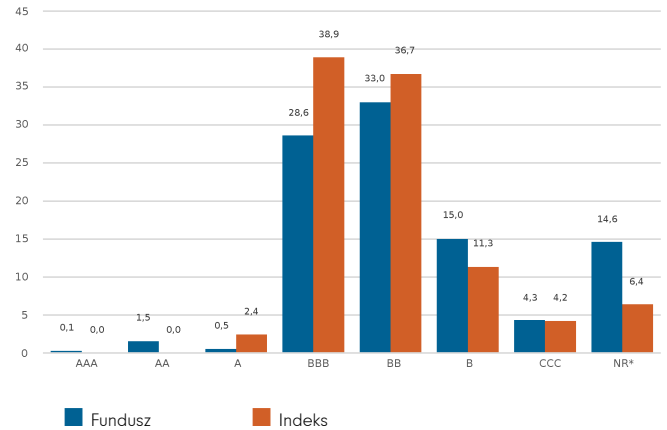
Arkuszy informacyjny jest oparty na stanie portfela na dzień wskazany powyżej. Rozkład ratingów w zakresie aspektów ochrony środowiska, polityki społecznej i ładu korporacyjnego (ESG) może zmieniać się w czasie. Dane te mają wyłącznie charakter informacyjny. Jeżeli poniżej jest widoczna klasyfikacja według rozporządzenia SFDR o wartości 6, ten fundusz nie promuje kryteriów środowiskowych czy społecznych ani nie realizuje celu zrównoważonego inwestowania. Jeśli jest pokazana wartość 8, fundusz promuje działania prośrodowiskowe lub prospołeczne. Jeśli jest pokazana wartość 9, fundusz realizuje cel zrównoważonego inwestowania. Informacje dotyczące poszczególnych produktów są dostępne na naszej stronie internetowej pod adresem www.fidelityinternational.com

Charakterystyka zrównoważonego rozwoju (31.05.2024)

	Fundusz	Indeks
Rating funduszu MSCI ESG (AAA-CCC)	BB	N/R
Średnia ważona emisji dwutlenku węgla (tCo2e/mln USD przychodu)	N/R	N/R
Klasyfikacja według rozporządzenia SFDR	8	N/A

N/A – nie dotyczy
N/R – nie oceniono.

Rozkład ratingów MSCI % (31.05.2024)



Rating ESG Funduszu oparty na aktywach posiadanych na dzień 31.03.24 r. przy zabezpieczeniu w papierach wartościowych na poziomie 84,9%. Dane dotyczące intensywności emisji dwutlenku węgla oparte na aktywach posiadanych na dzień 31.05.24 r. przy zabezpieczeniu w papierach wartościowych na poziomie 9,8%.

Glosariusz

Rating MSCI ESG funduszu : Pokazuje to rating ESG funduszy oparty na ocenach jakości przyznanych funduszowi przez MSCI. Obejmuje on oceny od AAA, AA (lider), A, BBB, BB (średnia) do B, CCC (Laggard). Aby fundusz został uwzględniony w ratingach MSCI ESG, 65% wagi brutto funduszu musi pochodzić z papierów wartościowych (z wyłączeniem środków pieniężnych), czas posiadania aktywów przez fundusz musi wynosić mniej niż rok i fundusz musi obejmować co najmniej dziesięć papierów wartościowych.

Średnia ważona emisji dwutlenku węgla: oblicza się ją jako sumę wagi każdego portfela pomnożoną przez ekwiwalent CO2 na 1 milion USD przychodów z każdej inwestycji. Wskaźnik ten opiera się na ekspozycji funduszu na spółki wysokoemisyjne i obejmuje emisje dwutlenku węgla w zakresie 1 i zakresie 2. Informacje o emisji dwutlenku węgla są dostępne, jeżeli pokrycie bazowych papierów wartościowych wynosi więcej niż 50%.

Klasyfikacja według rozporządzenia SFDR: Przedstawia ratingi przyznane każdemu funduszowi w ramach unijnego rozporządzenia w sprawie ujawniania informacji związanych ze zrównoważonym rozwojem w sektorze usług finansowych (SFDR). Celem funduszy przedstawionych w art. 9 jest osiągnięcie wyników w zakresie ESG i oferują one produkty z celami związanymi z ESG. Fundusze przedstawione w art. 8 koncentrują się na promowaniu aspektów ESG, które muszą stanowić główny cel ich produktu. Fundusze przedstawione w art. 6 uwzględniają ryzyko związane ze zrównoważonym rozwojem (o ile w prospekcie nie określono inaczej) do analizy inwestycyjnej i procesu decyzyjnego, przy czym nie promują cech środowiskowych lub społecznych ani nie stawiają sobie za cel zrównoważonych inwestycji.

Rozkład ratingów MSCI: Przedstawia rozkład procentowy ratingów w zakresie aspektów ochrony środowiska, polityki społecznej i ładu korporacyjnego (ESG) w funduszu oparty na wartości aktywów netto inwestycji z wyłączeniem środków pieniężnych, funduszy płynnościowych, instrumentów pochodnych i funduszy ETF. Informacje na temat aspektów związanych ze zrównoważonym rozwojem są podawane zgodnie z rozporządzeniem SFDR na stronie <https://www.fidelity.lu/sfdr-entity-disclosures>

Zastrzeżenie

Źródło informacji na temat ratingów w zakresie aspektów ochrony środowiska, polityki społecznej i ładu korporacyjnego (ESG): ©2024 MSCI ESG Research LLC. Kopiowanie za zgodą; zakaz dalszego rozpowszechniania. Spółka MSCI ESG Research LLC oraz jej podmioty stowarzyszone („Podmioty ESG”) uzyskują informacje ze źródeł uznawanych za wiarygodne; żaden z Podmiotów ESG nie gwarantuje oryginalności, dokładności ani kompletności danych zawartych w niniejszym dokumencie. Żaden z Podmiotów ESG nie udziela żadnych wyraźnych ani dorozumianych gwarancji, a Podmioty ESG niniejszym wyraźnie wyłączają odpowiedzialność za wszelkie gwarancje przydatności handlowej i przydatności do określonych celów w odniesieniu do danych zawartych w niniejszym dokumencie. Żaden z Podmiotów ESG nie ponosi odpowiedzialności za błędy i pominięcia związane z danymi zawartymi w niniejszym dokumencie. Ponadto, niezależnie od powyższego, w żadnym wypadku Podmioty ESG nie ponoszą odpowiedzialności za jakiegokolwiek szkody bezpośrednie, pośrednie, szczególne, moralne, wynikowe lub inne (w tym z tytułu utraconych zysków), nawet jeśli Podmioty zostaną poinformowane o możliwości wystąpienia takich szkód. Informacje te są aktualne na dzień sporządzenia na podstawie danych dostarczonych przez spółkę MSCI. Mogą występować różnice czasowe między datą uzyskiwania danych a datą ich przedstawienia. Bardziej aktualne informacje są dostępne na stronie <https://www.msci.com/esg-fund-ratings>

Źródło danych dotyczących emisji dwutlenku węgla: dane dostarczone przez ISS ESG. Wszelkie prawa do informacji dostarczonych przez spółkę Institutional Shareholder Services Inc. i jej podmioty stowarzyszone (ISS) należą do spółki ISS i/lub jej licencjodawców. Spółka ISS nie udziela żadnych wyraźnych ani dorozumianych gwarancji ani nie ponosi odpowiedzialności za jakiegokolwiek błędy, pominięcia lub przerwy w dostarczaniu danych przez spółkę ISS ani z nim związane. Informacje te są aktualne na dzień sporządzenia na podstawie danych dostarczonych przez spółkę ISS. Mogą występować różnice czasowe między datą uzyskiwania danych a datą ich przedstawienia.

Klasyfikacja według rozporządzenia SFDR jest przydzielana przez Fidelity zgodnie z rozporządzeniem UE w sprawie ujawniania informacji związanych ze zrównoważonym rozwojem w sektorze usług finansowych.

Glosariusz

Zmienność i ryzyko

Zmienność annualizowana: miara wskazująca, jak zmienne stopy zwrotu funduszu lub porównawczego indeksu rynkowego oscylują wokół historycznych średnich (znana także jako „odchylenie standardowe”). Dwa fundusze mogą przynieść identyczną stopę zwrotu w danym okresie. Fundusz, którego miesięczne stopy zwrotu zmieniają się w mniejszym zakresie, będzie cechować niższą annualizowaną zmienność i będzie on wówczas uznawany za osiągający zwrot przy mniejszym ryzyku. Obliczenia polegają na ustaleniu odchylenia standardowego 36 miesięcznych stóp zwrotu wyrażanego w postaci wartości annualizowanej. Zmienność funduszy i indeksów oblicza się niezależnie od siebie.

Względna zmienność: wskaźnik obliczany poprzez porównanie annualizowanej zmienności funduszu z annualizowaną zmiennością porównawczego indeksu rynkowego. Wartość większa niż 1 wskazuje, że fundusz cechuje wyższa zmienność niż indeks. Wartość mniejsza niż 1 wskazuje, że fundusz cechuje niższa zmienność niż indeks. Względna zmienność na poziomie 1,2 oznacza, że fundusz jest o 20% bardziej zmienny niż indeks, podczas gdy wartość na poziomie 0,8 oznaczałaby, że fundusz jest o 20% mniej zmienny niż indeks.

Wskaźnik Sharpe'a: miara korygowanej ryzykiem stopy zwrotu funduszu, uwzględniająca stopę zwrotu z inwestycji wolnej od ryzyka. Wskaźnik ten pozwala inwestorowi na ocenę, czy fundusz uzyskuje wystarczające stopy zwrotu w kontekście poziomu podejmowanego ryzyka. Im wyższy wskaźnik, tym lepsza korygowana ryzykiem stopa zwrotu. Jeżeli wskaźnik przyjmuje wartość ujemną, fundusz zapewnia zwrot niższy od stopy zwrotu wolnej od ryzyka. Wskaźnik oblicza się, odejmując stopę zwrotu wolną od ryzyka (np. ze środków pieniężnych) w odpowiedniej walucie od stopy zwrotu funduszu, a następnie dzieląc wynik przez zmienność funduszu. Wartość wskaźnika oblicza się w ujęciu annualizowanym.

Annualizowany wskaźnik alfa: różnica między oczekiwaną stopą zwrotu funduszu (wyrażoną przez wskaźnik beta) a faktyczną stopą zwrotu funduszu. Fundusz z dodatnim wskaźnikiem alfa osiąga wyższy zwrot, niż należałoby oczekiwać na podstawie jego wskaźnika beta.

Wskaźnik beta: miara wrażliwości funduszu na zmiany na rynku (reprezentowane przez indeks rynkowy). Z definicji wskaźnik beta rynku wynosi 1,00. Wskaźnik beta na poziomie 1,10 pokazuje, że od funduszu można oczekiwać zwrotu o 10% wyższego niż indeks w warunkach wzrostów na rynkach i 10% gorszego niż indeks w warunkach spadków na rynkach, przy założeniu niezmienności wszystkich pozostałych czynników. I odwrotnie, wskaźnik beta na poziomie 0,85 pokazuje, że od funduszu można oczekiwać zwrotu o 15% gorszego niż indeks w warunkach wzrostów na rynkach i 15% lepszego niż indeks w warunkach spadków na rynkach.

Annualizowany błąd odwzorowania: miara pokazująca, jak precyzyjnie fundusz podąża za indeksem, z którego wynikami się go porównuje. Stanowi ona odchylenie standardowe nadwyżki stopy zwrotu funduszu. Im wyższy błąd odwzorowania funduszu, tym wyższa zmienność stóp zwrotu funduszu wokół indeksu rynkowego.

Wskaźnik informacyjny: miara skuteczności funduszu w procesie generowania nadwyżki stopy zwrotu dla danego poziomu podejmowanego ryzyka. Wskaźnik informacyjny na poziomie 0,5 pokazuje, że fundusz wypracowuje annualizowaną nadwyżkę stopy zwrotu równą połowie wartości błędu odwzorowania. Wskaźnik oblicza się, dzieląc annualizowaną nadwyżkę stopy zwrotu funduszu przez błąd odwzorowania funduszu.

Wskaźnik R²: miara stopnia, w jakim stopę zwrotu funduszu można wyjaśnić stopą zwrotu z porównawczego indeksu rynkowego. Wartość 1 oznacza, że fundusz i indeks cechuje idealna korelacja. Miara na poziomie 0,5 wskazuje, że jedynie 50% zwrotu funduszu można wyjaśnić zmianami indeksu. Jeżeli wskaźnik R² wynosi 0,5 lub mniej, wówczas wskaźnik beta funduszu (a stąd także wskaźnik alfa) nie stanowi wiarygodnej miary (z powodu niskiej korelacji między funduszem a indeksem).

Opłaty bieżące

Podana kwota opłat bieżących odpowiada opłatom pobieranym od funduszu w trakcie roku. Oblicza się ją na koniec roku obrotowego funduszu i może z roku na rok ulegać zmianie. Dla klas funduszy ze stałymi opłatami bieżącymi wartość z roku na rok nie ulega zmianom. W przypadku nowych klas funduszy lub klas będących przedmiotem przekształceń kapitałowych (np. przejście na roczną opłatę za zarządzanie), wysokość opłat bieżących szacuje się, dopóki nie będą spełnione kryteria publikacji faktycznej wysokości opłat bieżących.

Kwota opłat bieżących uwzględnia takie rodzaje opłat, jak opłaty za zarządzanie, opłaty administracyjne, opłaty na rzecz depozytariusza i opłaty depozytowe oraz opłaty transakcyjne, koszty sprawozdawczości dla inwestorów, ustawowe opłaty rejestracyjne, wynagrodzenie członków zarządu (jeżeli dotyczy) oraz opłaty bankowe.

Kwota ta nie obejmuje: opłat za wyniki (jeżeli są naliczane); kosztów transakcji portfelowych, z wyjątkiem opłaty za subskrypcję/umorzenie płatnej przez fundusz w razie zakupu lub sprzedaży jednostek uczestnictwa w innych przedsiębiorstwach zbiorowego inwestowania.

Więcej informacji o opłatach (w tym szczegółowe informacje o zamknięciu roku obrotowego funduszu) można znaleźć w części poświęconej opłatom w aktualnym prospekcie informacyjnym.

Niezależna ocena

Główny typ tytułów uczestnictwa: ustalany przez Morningstar, gdy w analizie wymagany jest tylko jeden typ tytułów uczestnictwa dla każdego funduszu w danej grupie porównawczej. Jest to typ tytułów uczestnictwa zalecany przez Morningstar jako najlepszy wskaźnik zastępczy dla portfela dla danego rynku i kombinacji kategorii/GIF. W większości przypadków wybrany typ tytułów uczestnictwa stanowi najbardziej detaliczną wersję (na podstawie rzeczywistej opłaty za zarządzanie, daty uruchomienia funduszu, statusu dystrybucji, waluty i innych czynników), chyba że mniej detaliczny typ tytułów uczestnictwa ma znacznie dłuższą historię wyników. Jest inny niż dane dla najstarszego typu tytułów uczestnictwa, ponieważ znajduje się na poziomie dostępności do sprzedaży i nie wszystkie rynki będą miały najstarszy typ tytułów uczestnictwa do sprzedaży w tym regionie. Główny typ tytułów uczestnictwa bazuje również na kategorii, więc dla każdej kombinacji „dostępny do sprzedaży”/kategoria dla funduszu będzie istnieć jej własny główny typ tytułów uczestnictwa.

Ważne informacje

To jest komunikat marketingowy. Kopiowanie lub rozpowszechnianie tych informacji bez uprzedniego zezwolenia jest niedozwolone.

Spółka Fidelity przekazuje jedynie informacje o produktach i usługach i nie świadczy usług doradztwa inwestycyjnego opartych na indywidualnej sytuacji finansowej, z wyjątkiem przypadków konkretnie określonych przez odpowiednio upoważnioną firmę w formalnej komunikacji z klientem.

Fidelity International oznacza grupę spółek tworzących światową organizację zarządzania inwestycjami, która przekazuje informacje na temat produktów i usług w wyznaczonych jurysdykcjach poza Ameryką Północną. Informacje zawarte w niniejszym komunikacie nie są adresowane do osób przebywających w Stanach Zjednoczonych i nie mogą być przez takie osoby wykorzystywane jako podstawa do działania. Adresatami tych informacji są wyłącznie osoby będące rezydentami w jurysdykcjach, w których właściwe fundusze są dopuszczone do dystrybucji, lub w takich, gdzie dopuszczenie takie nie jest wymagane.

O ile nie wskazano inaczej, wszystkie produkty są oferowane przez spółki Fidelity International i wszystkie przedstawione opinie są opiniami spółki Fidelity International. Fidelity, Fidelity International oraz znak graficzny i symbol Fidelity International są zastrzeżonymi znakami towarowymi spółki FIL Limited. Aktywa i zasoby spółki FIL Limited na dzień 28.02.2023 r. — dane nie zostały poddane badaniu przez biegłego rewidenta. Do specjalistów ds. badań zalicza się zarówno analityków, jak i współpracowników. Dane dotyczące wyników nie uwzględniają opłaty wstępnej funduszu. Jeśli pobrano od inwestycji opłatę wstępną w wysokości 5,25%, odpowiada to zmniejszeniu stopy wzrostu w ciągu 5 lat z 6% rocznie do 4,9%. Jest to najwyższa możliwa opłata wstępna; jeśli opłata wstępna wynosi mniej niż 5,25%, wpływ na ogólne wyniki będzie mniejszy.

Spółka Fidelity Funds „FF” jest otwartym funduszem inwestycyjnym (UCITS) założonym w Luksemburgu i oferującym różne typy tytułów uczestnictwa. FIL Investment Management (Luxembourg) S.A. zastrzega sobie prawo do wypowiedzenia ustaleń dotyczących wprowadzania do obrotu subfunduszu i/lub jego jednostek uczestnictwa zgodnie z art. 93a dyrektywy 2009/65/WE i art. 32a dyrektywy 2011/61/UE. Wcześniejsze zawiadomienie o zaprzestaniu działalności zostanie dokonane w Luksemburgu. Annualizowane stopy wzrostu, łączna stopa zwrotu, mediana sektorowych stóp zwrotu oraz rankingi Morningstar - Źródło danych - © 2024 Morningstar, Inc. Wszelkie prawa zastrzeżone. U doradcy finansowego lub w oddziale banku oraz w naszym europejskim centrum informacyjnym (European Service Centre) w Luksemburgu, FIL (Luxembourg) S.A. 2a, rue Albert Borschette BP 2174, L-1021 Luksemburg. Wydane przez spółkę FIL (Luxembourg) S.A., upoważnioną i nadzorowaną przez CSSF (Commission de Surveillance du Secteur Financier). Inwestorzy / potencjalni inwestorzy mogą uzyskać informacje na temat przysługujących im praw dotyczących skarg i sporów sądowych w lokalnej witrynie internetowej Fidelity, do której dostęp można uzyskać pod adresem <https://www.fidelityinternational.com> po otwarciu sekcji Products & services (Produkty i usługi) i wybraniu kraju zamieszkania. Cała dokumentacja i wszystkie informacje będą sporządzone w języku lokalnym lub uznanym w Europie języku wybranego kraju.

Ten typ tytułów uczestnictwa jest zarejestrowany i dystrybuowany w następujących lokalizacjach: Austria, Bahrajn, Belgia, Chile, Czechy, Dania, Finlandia, Francja, Hiszpania, Holandia, Islandia, Katar, Liechtenstein, Luksemburg, Malta, Niemcy, Norwegia, Oman, Polska, Portugalia, Republika Czeska, Szwajcaria, Szwecja, Słowacja, Wielka Brytania, Węgry, Włochy.

Przed podjęciem jakiegokolwiek decyzji inwestycyjnej na podstawie aktualnego prospektu emisyjnego i dokumentu zawierającego kluczowe informacje zalecane jest uzyskanie szczegółowych informacji wraz z bieżącymi raportami rocznymi i półrocznymi dostępnymi bezpłatnie pod adresem <https://www.fidelityinternational.com>, u naszych dystrybutorów, u doradcy finansowego lub w oddziale banku oraz w naszym europejskim centrum informacyjnym (European Service Centre) w Luksemburgu, FIL (Luxembourg) S.A. 2a, rue Albert Borschette BP 2174, L-1021 Luksemburg. Wydane przez spółkę FIL (Luxembourg) S.A., upoważnioną i nadzorowaną przez CSSF (Commission de Surveillance du Secteur Financier). Informacje zawarte w niniejszym dokumencie: (1) mają charakter zastrzeżonych informacji Morningstar i/lub jego odpowiednich dostawców treści; (2) nie mogą być kopiowane ani rozpowszechniane; oraz (3) nie są przedmiotem gwarancji rzetelności, kompletności ani terminowości przekazania. Morningstar ani działająca na zlecenie Morningstar dostawcy treści nie ponoszą odpowiedzialności za żadne szkody ani straty wynikłe z wszelkiego wykorzystania takich informacji.

Dokumentację można również uzyskać od następujących agentów płatności / dystrybutorów: **Austria** - UniCredit Bank Austria AG, Schottengasse 6-8, 1010 Wiedeń., **Republika Czeska** - UniCredit Bank Czech Republic a.s., Zetelavska 1525/1, 14092 Praha 4 - Michle, Republika Czeska., **Węgry** - Raiffeisenbank Zentralbank Österreich AG, Akademia u. 6, 1054 Budapeszt., **Liechtenstein** - VP Bank AG, Aulestrasse 6, 9490 Vaduz., **Słowacja** - UniCredit Bank Slovakia, a.s., Sancova 1/A 81333, Słowacja., **Szwajcaria** - BNP Paribas, Paris, succursale de Zurich, Selnaustrasse 16, 8002 Zurich.

Chile : Ani emitenta, ani papierów wartościowych nie zarejestrowano w Superintendencia de Valores y Seguros zgodnie z ustawą nr 18,045, Ley de Mercado de Valores, oraz przepisami zidentyfikowanymi na jej podstawie. Niniejszy dokument nie stanowi oferty ani zaproszenia do subskrypcji lub zakupu papierów wartościowych w Republic Chile, z wyjątkiem indywidualnie zidentyfikowanych nabywców zgodnie z ofertą prywatną w rozumieniu artykułu 4 ustawy Ley de Mercado de Valores (oferta, która nie jest skierowana do ogółu społeczeństwa ani do określonego sektora lub określonej grupy społeczeństwa).

Francja : Wydane przez FIL Gestion, spółkę zarządzającą portfelem zatwierdzoną przez AMF o numerze GP03-004, 21 avenue Kleber, 75116 Paryż.

Niemcy : W przypadku niemieckich klientów hurtowych wydane przez spółkę FIL Investments Services GmbH, Kastanienhöhe 1, 61476 Kronberg im Taunus. W przypadku niemieckich klientów instytucjonalnych wydane przez spółkę FIL (Luxembourg) S.A., 2a, rue Albert Borschette BP 2174 L-1021 Luksemburg. W przypadku niemieckich klientów emerytalnych wydane przez spółkę FIL Finance Services GmbH, Kastanienhöhe 1, 61476 Kronberg im Taunus.

Malta : Fundusze Fidelity są promowane na Malcie przez spółkę Growth Investments Ltd w zakresie unijnej dyrektywy w sprawie UCITS oraz Obwieszczeń 207 i 309 z 2004 r. Podlegają nadzorowi Commission de Surveillance du Secteur Financier w Luksemburgu. Wydane przez FIL (Luxembourg) S.A.

Holandia : Fundusz jest uprawniony do oferowania praw uczestnictwa w Holandii zgodnie z artykułem 2:66 (3) w związku z artykułem 2:71 oraz 2:72 ustawy o nadzorze finansowym (Financial Supervision Act).

Polska : Niniejszy dokument nie stanowi rekomendacji w rozumieniu polskiego Rozporządzenia Ministra Finansów z dnia 19 października 2005 r. w sprawie informacji stanowiących rekomendacje dotyczące instrumentów finansowych, ich emitentów lub wystawców. Żadne twierdzenia lub oświadczenia zawarte w niniejszym dokumencie nie są prawnie wiążące dla spółki Fidelity ani osoby je otrzymującej i nie stanowią oferty w rozumieniu polskiego Kodeksu cywilnego z dnia 23 kwietnia 1964 r.

Portugalia : Spółka Fidelity Funds jest zarejestrowana w CMVM, a dokumenty prawne można uzyskać od lokalnych upoważnionych dystrybutorów.

Hiszpania : Fidelity Funds i Fidelity Active Strategy (FAST) są otwartymi programami zbiorowego inwestowania zarejestrowanymi w Luksemburgu. Podmiotami dystrybuującymi i depozytariuszami są odpowiednio FIL (Luxembourg) S.A. oraz Brown Brothers Harriman (Luxembourg) S.C.A. Spółki Fidelity Funds i FAST zostały wpisane do celów wprowadzania do obrotu w Hiszpanii do rejestru zagranicznych przedsiębiorstw zbiorowego inwestowania CNMV odpowiednio pod numerami 124 i 649 (w rejestrze tym można uzyskać szczegółowe informacje na temat lokalnych dystrybutorów).

Szwajcaria : Fidelity zobowiązuje się do świadczenia usług finansowych zakupu i/lub sprzedaży instrumentów finansowych w rozumieniu ustawy o usługach finansowych (Financial Services Act, „FinSA”). Fidelity nie ma obowiązku ocenić stosowności ani odpowiedności na podstawie ustawy FinSA. Wydane przez spółkę FIL Investment Switzerland AG.

CSO5537/NA CL13111102 Polish 40180 T105b