

Niniejszy dokument zawiera kluczowe informacje dla inwestorów dotyczące tego funduszu. Nie są to materiały marketingowe. Dostarczenie tych informacji jest wymogiem prawnym mającym na celu ułatwienie zrozumienia charakteru i ryzyka związanego z inwestowaniem w ten fundusz. Przeczytanie niniejszego dokumentu jest zalecane inwestorowi, aby mógł on podjąć świadomą decyzję inwestycyjną.

### US Small & MidCap Opportunities Fund

Subfundusz BlackRock Global Funds

Class A2 USD

ISIN: LU0006061336

Spółka zarządzająca: BlackRock (Luxembourg) S.A.

## Cele i Polityka Inwestycyjna

- ▶ Celem Funduszu jest maksymalne zwiększenie stopy zwrotu z inwestycji poprzez połączenie wzrostu kapitału z dochodem z aktywów Funduszu.
- ▶ Fundusz inwestuje co najmniej 70% łącznych aktywów w kapitałowe papiery wartościowe (np. akcje) spółek o małej lub średniej kapitalizacji, których siedziba lub główny obszar działalności znajduje się na terenie Stanów Zjednoczonych.
- ▶ Spółki o małej i średniej kapitalizacji to spółki, które w momencie nabycia ich papierów wartościowych plasują się wśród 30% spółek o najmniejszej kapitalizacji rynkowej na rynkach akcji w Stanach Zjednoczonych. Kapitalizacja rynkowa jest to cena akcji spółki pomnożona przez liczbę wyemitowanych akcji.
- ▶ Doradca inwestycyjny będzie wykorzystywał finansowe instrumenty pochodne (np. inwestycje, których ceny opierają się na jednym rodzaju aktywów bazowych lub większej ich liczbie) do celów inwestycyjnych jako pomoc w osiągnięciu celu inwestycyjnego Funduszu i/lub zmniejszeniu ryzyka portfela Funduszu, zmniejszenia kosztów inwestycji oraz generowania dodatkowego dochodu. Fundusz może, za pośrednictwem finansowych instrumentów pochodnych, generować dźwignię finansową w różnej wysokości (tj. w sytuacji, gdy Fundusz uzyskuje ekspozycję rynkową powyżej wartości swoich aktywów).
- ▶ Fundusz jest zarządzany w sposób aktywny, a IA ma prawo decydowania o wyborze inwestycji Funduszu. W związku z tym IA będzie opierał się na S&P US Mid Small Cap Index („Indeks”) podczas tworzenia portfela Funduszu, jak również zarządzania ryzykiem w celu zapewnienia, że aktywne ryzyko (czyli poziom odchylenia od Indeksu) podejmowane przez Fundusz utrzymuje się na odpowiednim poziomie, biorąc pod uwagę cel i politykę inwestycyjną Funduszu. IA nie jest związany elementami ani wagą Indeksu podczas dokonywania wyboru inwestycji. IA może kierować się własnym osądem podczas inwestowania w papiery wartościowe nieuwzględniane w Indeksie w celu wykorzystania możliwości inwestycyjnych. Jednak zakres geograficzny oraz wymagania w zakresie kapitalizacji rynkowej dotyczące celu i polityki inwestycyjnej mogą skutkować ograniczeniem zakresu, w jakim pozycje w portfelu będą się odchyłać od Indeksu. Inwestorzy powinni wykorzystać Indeks, aby porównać wyniki Funduszu
- ▶ Rekomendacja: Ten Fundusz może nie być odpowiedni w przypadku inwestycji krótkoterminowych.
- ▶ Z Państwa tytułami uczestnictwa nie wiąże się prawo do dywidendy (tzn. przychód z dywidendy będzie zawarty w wartości tytułów).
- ▶ Państwa tytuły uczestnictwa będą denominowane w dolarach amerykańskich, które są walutą bazową Funduszu.
- ▶ Mogą Państwo nabywać lub zbywać swoje tytuły uczestnictwa codziennie. Minimalna kwota inwestycji początkowej dla tej klasy tytułów uczestnictwa wynosi 5000 dolarów amerykańskich lub odpowiednik tej kwoty w innej walucie.

Więcej informacji na temat Funduszu, klas jednostek /tytułów uczestnictwa, ryzyka i opłat można znaleźć w prospekcie informacyjnym Funduszu, dostępnym na stronach poświęconych produktom w witrynie pod adresem [www.blackrock.com](http://www.blackrock.com)

## Profil Ryzyka i Zysku



- ▶ Niniejszy wskaźnik wyznaczony jest na podstawie danych historycznych i może nie być wiarygodnym wskaźnikiem przyszłego profilu ryzyka Funduszu.
- ▶ Przedstawiona kategoria ryzyka nie jest gwarantowana i może z czasem ulec zmianie.
- ▶ Najniższa kategoria nie oznacza braku ryzyka.
- ▶ Wynik Funduszu z ratingu wynosi pięć, z uwagi na charakter inwestycji, które niosą ryzyka wymienione dalej. Czynniki te mogą mieć wpływ na wartość inwestycji Funduszu lub narazić go na straty.

- Akcje mniejszych przedsiębiorstw zazwyczaj sprzedawane są w mniejszej ilości i odznaczają się większymi wahaniami cen niż akcje większych przedsiębiorstw.
- Na wartość kapitałów i kapitałowych papierów wartościowych mogą mieć wpływ codzienne przepływy na rynku akcji i papierów wartościowych. Inne czynniki mające wpływ to wydarzenia polityczne i gospodarcze, dochody przedsiębiorstwa i znaczące wydarzenia korporacyjne.
- ▶ Do szczególnych rodzajów ryzyka nieobjętych tym wskaźnikiem należą:
  - Ryzyko kontrahenta: niewypłacalność jakiegokolwiek instytucji oferującej takie usługi jak przechowywanie aktywów lub działającej w charakterze kontrahenta względem instrumentów pochodnych lub innych instrumentów może narazić Fundusz na straty finansowe.
  - Ryzyko płynności: oznacza niewystarczającą liczbę nabywców lub sprzedających umożliwiających Funduszowi swobodne sprzedawanie lub nabywanie inwestycji.

## Opłaty

Wnoszone opłaty służą pokryciu kosztów działania Funduszu, w tym kosztów marketingu i dystrybucji. Opłaty te zmniejszają potencjalny wzrost inwestycji.

Podawana jest zawsze maksymalna wartość opłat za subskrypcję i umorzenie. W niektórych przypadkach możliwe jest zmniejszenie opłaty. Aby poznać dokładne wartości opłat za subskrypcję i umorzenie, prosimy skontaktować się z doradcą finansowym lub dystrybutorem.

\*Podlega opłacie w wysokości do 2%, wpłacanej do Funduszu, w którym menedżer podejrzewa nadmierny obrót ze strony inwestora.

Wysokość opłat bieżących określana jest na podstawie wydatków za okres dwunastu miesięcy zakończony na dzień 31 grudnia 2019. Kwota ta może ulegać zmianie co roku. Wyłączenie stanowią koszty portfelowe związane z obrotem, z wyjątkiem kosztów opłat dla powiernika oraz kosztów opłat za subskrypcję/umorzenie realizowanych na rzecz odpowiedniego planu zbiorowego (jeśli istnieje).

\*\* W zakresie, w jakim Fundusz podejmuje się pożyczania papierów wartościowych w celu redukcji kosztów, Fundusz będzie otrzymywał 62,5% uzyskanego przychodu, a pozostałe 37,5% będzie przekazywane spółce BlackRock z tytułu świadczenia usług pożyczania papierów wartościowych. Podział przychodu z tytułu pożyczania papierów wartościowych nie został ujęty w ramach opłat bieżących ze względu na to, że nie powoduje on wzrostu kosztu prowadzenia Funduszu.

### Opłaty jednorazowe pobierane przed lub po dokonaniu inwestycji.

Opłata za subskrypcję.	5.00%
Opłata za umorzenie.	Brak*

Jest to maksymalna kwota, jaka może zostać pobrana z Państwa środków przed ich zainwestowaniem lub przed wypłaceniem zysków z inwestycji.

### Opłaty pobierane z Funduszu w ciągu roku

Opłaty bieżące.	1.84%**
-----------------	---------

### Opłaty pobierane z Funduszu w określonych warunkach

Opłata za wyniki	Brak
------------------	------

## Wyniki Osiągnięte w Przeszłości

Wyniki osiągnięte w przeszłości nie stanowią wskazówek odnośnie przyszłych wyników.

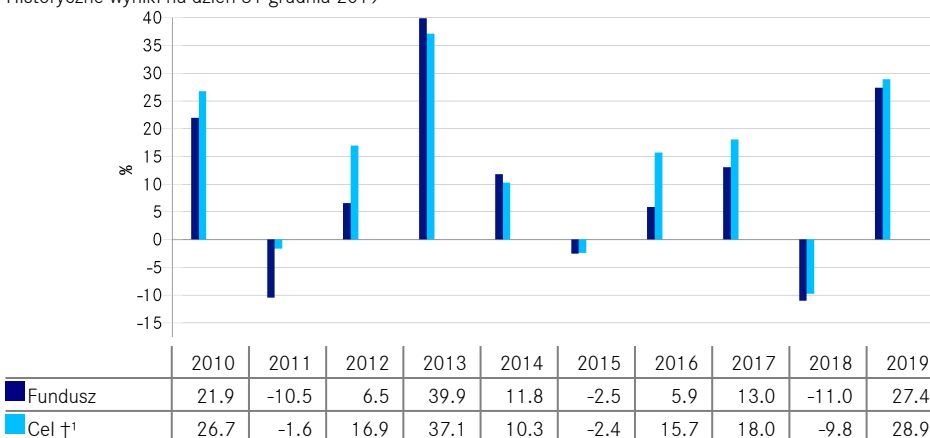
Wykres przedstawia roczne wyniki Funduszu w USD dla każdego pełnego roku kalendarzowego w okresie przedstawionym na wykresie. Wyrażona jest jako procentowa zmiana wartości netto aktywów funduszu na koniec każdego roku. Fundusz został uruchomiony w 1987. Kategorie jednostek uruchomiono w 1987.

Wyniki przedstawiane są po odliczeniu opłat bieżących. Kalkulacja nie obejmuje kosztów opłat za subskrypcję/umorzenie.

†1S&P US Mid Small Cap Index (USD)

Nie przewiduje się, że stopa zwrotu z Funduszu będzie odzwierciedlała wartość indeksu.

Historyczne wyniki na dzień 31 grudnia 2019



## Informacje Praktyczne

- ▶ Depozytariuszem Funduszu jest The Bank of New York Mellon SA / NV, oddział w Luksemburgu.
- ▶ Więcej informacji o Funduszu można uzyskać z najnowszych raportów rocznych i półrocznych spółki BlackRock Global Funds (BGF). Dokumenty te są dostępne bez opłat w wersji angielskiej i w kilku innych językach. Dokumenty te, jak również pozostałe informacje, takie jak ceny jednostek, można uzyskać na stronie internetowej spółki BlackRock [www.blackrock.com](http://www.blackrock.com) lub telefonując do Państwa Międzynarodowego Zespołu Usług Inwestorskich pod numer +44 (0) 20 7743 3300.
- ▶ Inwestorzy powinni mieć świadomość, że przepisy podatkowe dotyczące Funduszu mogą mieć wpływ na indywidualną sytuację podatkową ich inwestycji w Funduszu.
- ▶ Fundusz stanowi subfundusz BGF, który jest funduszem funduszy obejmującym różne subfundusze. Niniejszy dokument dotyczy wyłącznie tego Funduszu oraz podanej na początku dokumentu klasy udziałów. Niemniej, prospekt emisyjny, a także roczne oraz półroczne raporty przygotowywane są dla funduszu funduszy.
- ▶ BGF może zostać pociągnięty do odpowiedzialności wyłącznie na podstawie treści zawartych w niniejszym dokumencie o niecisłym lub mylącym brzmieniu bądź niespójnych z odpowiednimi częściami prospektu.
- ▶ Zgodnie z przepisami prawa Wielkiego Księstwa Luksemburga, BGF rozdzieliła pasywa pomiędzy swoje subfundusze (tzn. aktywa Funduszu nie będą używane do wywiązywania się ze zobowiązań innych subfunduszy w obrębie BGF). Co więcej, aktywa Funduszu będą odrębne od aktywów innych subfunduszy.
- ▶ Inwestorzy mogą zamieniać swoje udziały w Funduszu na udziały w innym subfunduszu wchodzącym w skład BGF po spełnieniu pewnych warunków, opisanych w prospekcie emisyjnym.
- ▶ Regulamin wynagradzania Spółki zarządzającej regulujący, w jaki sposób określa i wypłaca się wynagrodzenia i świadczenia, jak również omówienie towarzyszących mechanizmów ładu korporacyjnego udostępnia się na stronie internetowej pod adresem [www.blackrock.com/Remunerationpolicy](http://www.blackrock.com/Remunerationpolicy) lub na stosowny wniosek w siedzibie Spółki zarządzającej.