

Goldman Sachs Akcji Polskich Plus

Rating Analiz Online
★★★★★

INFORMACJE O FUNDUSZU

Typ funduszu	akcji	Benchmark	100% WIG
Kategoria jednostki uczestnictwa	A	Opłata za zarządzanie	2,00%
Początek działalności funduszu	07.07.2008	Opłata za wyniki	Maksymalnie 20% od różnicy między wzrostem Wartości Aktywów Netto funduszu na Jednostkę Uczestnictwa a wzrostem wartości benchmarku w skali roku.
Aktywa (31.05.2026)	477 mln PLN	Maksymalna opłata dystrybucyjna	4,00%
Wartość jednostki uczestnictwa	357,29 PLN	Klasyfikacja SFDR	Artykuł 8
Minimalna pierwsza wpłata	200 PLN	Zarządzający funduszem	 Michał Witkowski Zarządzający funduszami
Minimalna kolejna wpłata	50 PLN		

O FUNDUSZU

Goldman Sachs Akcji Polskich Plus to fundusz, w którym co najmniej 70% portfela stanowią polskie akcje. Ten fundusz promuje aspekty środowiskowe lub społeczne tak jak to ujęto w art. 8 rozporządzenia SFDR.

JAK ZARZĄDZAMY

- Spółki do portfela dobieramy łącząc analizę finansową z analizą ESG,
- nie inwestujemy w spółki, których głównym źródłem dochodu jest m.in. produkcja papierosów, alkoholu czy wydobywanie węgla energetycznego,
- do 30% portfela możemy inwestować na zagranicznych rynkach akcji,
- na zasadach określonych w prospekcie możemy też inwestować w inne instrumenty finansowe, w tym instrumenty dłużne i pochodne,
- fundusz jest aktywnie zarządzany. Jego celem nie jest odzwierciedlanie benchmarku. Jego benchmark służy nam do oceny efektywności inwestycji i wyliczania wynagrodzenia za osiągnięty wynik.

DLA KOGO?

Ten fundusz jest dla osób, które:

- chcą inwestować nie krócej niż 5 lat,
- oczekują wysokich zysków,
- akceptują średnią klasę ryzyka związaną z inwestycjami w akcje,
- liczą się z możliwością wahań wartości ich inwestycji, szczególnie w krótkim okresie, włącznie z możliwością utraty części zainwestowanych środków.

Warto wiedzieć: więcej o funduszu Goldman Sachs Akcji Polskich Plus przeczytasz w prospekcie informacyjnym, kluczowych informacjach i ujawnieniach informacji związanych ze zrównoważonym rozwojem. Wszystkie dokumenty publikujemy na stronie www.gstfi.pl.

Do dnia 20 maja 2025 r. fundusz działał pod nazwą Goldman Sachs Polski Odpowiedzialnego Inwestowania. Wyniki inwestycyjne osiągnięte do tego dnia są efektem realizowania innej strategii inwestycyjnej niż obecnie.

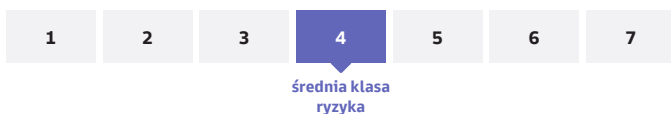
RYZYKO INWESTYCYJNE

Niższe ryzyko

potencjalnie niższy zysk

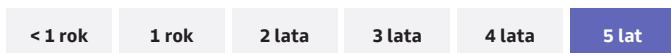
Wyższe ryzyko

potencjalnie wyższy zysk

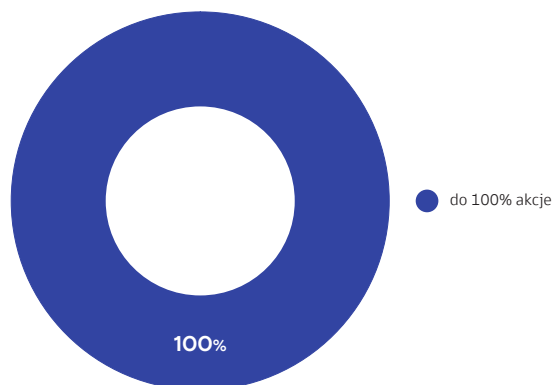


Profil ryzyka został wskazany na podstawie metodologii użytej w Dokumencie Zawierającym Kluczowe Informacje (KID) i jest aktualny na dzień sporządzenia Karty Funduszu. Na podstawie danych historycznych użytych do przypisania kategorii ryzyka, nie można przewidzieć przyszłego profilu ryzyka Funduszu. Celem Funduszu nie jest osiągnięcie danej kategorii ryzyka. Profil ryzyka i zysku może w przyszłości ulegać zmianom. Najniższa kategoria ryzyka [1] nie oznacza, że inwestycja jest pozbawiona ryzyka.

REKOMENDOWANY MINIMALNY HORYZONT INWESTYCYJNY



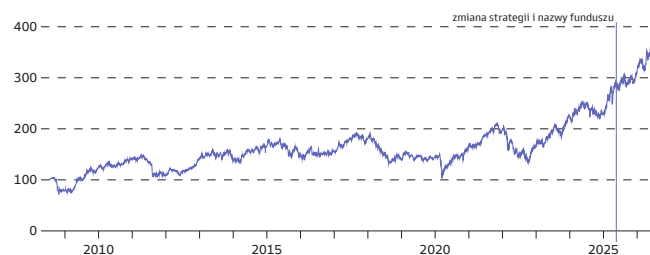
MODELOWA STRUKTURA PORTFELA



WYNIKI

ZMIANA WARTOŚCI JEDNOSTKI UCZESTNICTWA

za okres od 07.07.2008 do 29.05.2026



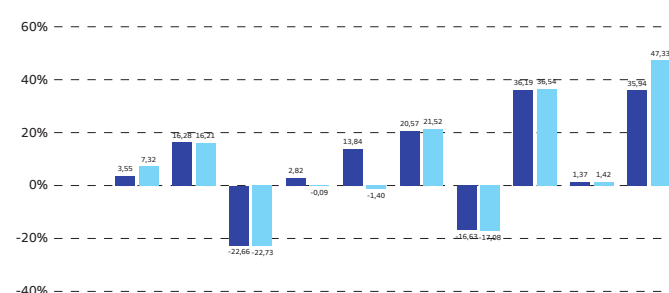
WYNIKI FUNDUSZU

% na dzień 29.05.2026

	1 m	3 m	6 m	12 m	36 m	60 m	120 m	od pocz. roku	max
● fundusz	6,12	7,00	20,38	25,66	96,50	93,74	135,14	15,38	257,29
● benchmark	6,61	8,06	22,47	35,01	119,97	106,70	120,49	16,86	108,81

WYNIKI ROCZNE FUNDUSZU

% dla poszczególnych lat



	2016	2017	2018	2019	2020	2021	2022	2023	2024	2025
● fundusz	3,55	16,28	-22,66	2,82	13,84	20,57	-16,63	36,19	1,37	35,94
● benchmark	7,32	16,21	-22,73	-0,09	-1,40	21,52	-17,08	36,54	1,42	47,33

SKŁAD PORTFELA

NAJWIĘKSZE POZYCJE W PORTFELU

wg danych kwartalnych z dnia 31.03.2026

NAZWA	UDZIAŁ W PORTFELU
Powszechna Kasa Oszczędności Bank Polski S.A.	8,83%
Orlen S.A.	8,83%
Bank Polska Kasa Opieki S.A.	6,76%
Powszechny Zakład Ubezpieczeń S.A.	5,64%
LPP S.A.	5,58%
KGHM Polska Miedz S.A.	4,55%
środki pieniężne PLN	3,70%
Santander Bank Polska S.A.	3,24%
Allegro.eu S.A.	2,81%
Alior Bank S.A.	2,78%

EKSPOZYCJA GEOGRAFICZNA

dane na dzień 29.05.2026

NAZWA	UDZIAŁ W PORTFELU
Polska	85,13%
Luksemburg	4,51%
Stany Zjednoczone	2,82%
Austria	2,30%
Niemcy	1,32%
Węgry	0,80%
Wielka Brytania	0,68%
Rumunia	0,67%
Szwajcaria	0,67%
Holandia	0,60%

ALOKACJA INSTRUMENTÓW FINANSOWYCH

dane na dzień 29.05.2026

NAZWA	UDZIAŁ W PORTFELU
Akcje	97,18%
Gotówka i lokaty skorygowane o saldo należności i zobowiązań	3,10%
Inne (m.in. instrumenty pochodne, depozyty zabezpieczające)	-0,28%

ALOKACJA SEKTOROWA

dane na dzień 29.05.2026

NAZWA	UDZIAŁ W PORTFELU
Finanse	36,76%
Spółki konsumenckie	13,93%
Surowce	11,06%
Energia	10,94%
Spółki przemysłowe	6,93%
Technologia i Media	6,38%
Dobra codziennego użytku	6,06%
Spółki użyteczności publicznej	2,40%
Zdrowie	1,95%
Telekomunikacja	0,77%
Składniki portfela inne niż akcje	2,82%

OTWARTE POZYCJE WALUTOWE

dane na dzień 29.05.2026

NAZWA	UDZIAŁ W PORTFELU
PLN	88,38%
EUR	6,90%
USD	3,11%
HUF	0,95%
Inne	0,66%

ODPOWIEDZIALNE INWESTOWANIE

ELEMENTY WIĄŻĄCE DLA FUNDUSZU publikowane zgodnie z rozporządzeniem SFDR

WYKLUCZENIA

Fundusz wykluczy inwestycje w emitentów zaangażowanych w działania obejmujące, ale nie ograniczone do: produkcji kontrowersyjnej broni, wyrobów tytoniowych, wydobycia węgla energetycznego i/lub wydobycia piasków ropośnych.

DOWIEDZ SIĘ WIĘCEJ
Ujawnienia informacji zw. ze zrównoważonym rozwojem:



FUNDUSZ

„Fundusz” jest powszechnym terminem używanym do określenia różnego rodzaju form zbiorowego inwestowania, w tym „subfunduszy”, które wchodzi w skład naszych funduszy parasolowych.

JEDNOSTKA UCZESTNICTWA

Fundusz „emituje” jednostki uczestnictwa dla inwestorów. Potwierdzają one prawo do określonej części majątku funduszu oraz wykonywania innych praw wynikających z uczestnictwa w funduszu. Wartość jednostki uczestnictwa ustala się dzieląc wartość aktywów funduszu przez liczbę jednostek będących w posiadaniu wszystkich uczestników.

KLASYFIKACJA SFDR

SFDR to rozporządzenie Parlamentu Europejskiego i Rady (UE) 2019/2088 w sprawie ujawniania informacji związanych ze zrównoważonym rozwojem w sektorze usług finansowych. SFDR obejmuje m.in. system klasyfikacji produktów inwestycyjnych do jednej z trzech kategorii w zależności od podejścia do kwestii zrównoważonego rozwoju. W Goldman Sachs TFI produkty klasyfikowane zgodnie z art. 6 integrują ryzyka dla zrównoważonego rozwoju w procesie inwestycyjnym, a te z art. 8 promują aspekty środowiskowe i społeczne, natomiast produkty zaklasyfikowane zgodnie z art. 9 za swój cel mają zrównoważone inwestycje.

Czytaj więcej na: www.gstfi.pl/o-nas/zrownowazony-rozwoj

OPŁATY ZA ZARZĄDZANIE

Stała opłata za zarządzanie to podstawowe wynagrodzenie pobierane przez towarzystwo funduszy inwestycyjnych za zarządzanie funduszem. Ustalana jest jako procent pobierany od aktywów zarządzanego funduszu w skali roku. Część towarzystw może pobierać również opłatę zmienną w przypadku spełnienia się warunków w postaci osiągnięcia przez zarządzającego określonego poziomu wyników mierzonych w relacji do określonego punktu odniesienia (np. benchmarku).

BENCHMARK

Wzorzec stanowiący punkt odniesienia do oceny wyników zarządzania funduszem. Jako benchmark mogą służyć między innymi: indeks giełdowy, rentowność określonych instrumentów skarbowych lub ich kombinacje.

KATEGORIA JEDNOSTKI UCZESTNICTWA

Jednostki uczestnictwa naszych funduszy mogą być dostępne w różnych kategoriach. Różnią się one między sobą sposobem i wielkością pobieranych opłat. Podstawową jest kategoria „A”, ale są też takie, które są zbywane w ramach pracowniczych programów czy indywidualnych kont emerytalnych.

RATING ANALIZ ONLINE

Kompleksowa ocena funduszu, której dokonuje niezależna firma analityczna. Na ocenę składają się zarówno parametry ilościowe (np. efektywność funduszu, powtarzalność wyników, maksymalne obsunięcie kapitału), jak i jakościowe (np. pozycja rynkowa firmy, transparentność czy kapitał ludzki). Efektem tej analizy są gwiazdki (od jednej do pięciu). Im jest ich więcej, tym lepiej oceniona jakość funduszu.

OPŁATA DYSTRYBUCYJNA

Ta opłata jest wynagrodzeniem dystrybutora za pośrednictwo w sprzedaży jednostek uczestnictwa. Podaje się ją jako procent pobierany od wpłaconej przez inwestorów kwoty. Wysokość opłaty dystrybucyjnej waha się w zależności od dystrybutora i zazwyczaj maleje wraz z rosnącą sumą środków wpłaconych do funduszu.

**CHCESZ WIEDZIEĆ
WIĘCEJ?**



ZOBACZ SKŁAD
PORTFELA



WEJDŹ NA GSTFI.PL
LUB ZAPYTAJ SWOJEGO
DORADCĘ

Niniejszy materiał został przygotowany przez Goldman Sachs Towarzystwo Funduszy Inwestycyjnych S.A. (Goldman Sachs TFI) i posiada charakter reklamowy. Goldman Sachs TFI posiada zezwolenie Komisji Nadzoru Finansowego na prowadzenie działalności. Podany w niniejszym dokumencie profil ryzyka funduszu jest oparty na metodologii stosowanej w Dokumencie Zawierającym Kluczowe Informacje (KID). Stopy zwrotu mają charakter historyczny. Goldman Sachs TFI i Fundusz nie gwarantują osiągnięcia celów inwestycyjnych ani uzyskania podobnych wyników w przyszłości.

Inwestycje w Subfundusz są obarczone ryzykiem inwestycyjnym, a Uczestnik musi liczyć się z istnieniem możliwości utraty części zainwestowanych środków. Indywidualna stopa zwrotu z inwestycji nie jest tożsama z wynikiem inwestycyjnym Subfunduszu i jest uzależniona od wartości jednostki uczestnictwa w momencie jej zbycia i odkupienia przez Subfundusz oraz od wysokości pobranych opłat manipulacyjnych i należnych podatków. Tabele Opłat znajdują się na stronie www.gstfi.pl.

Niniejszy materiał nie jest dokumentem informacyjnym wymaganym na mocy przepisów prawa nie zawiera informacji wystarczających do podjęcia decyzji inwestycyjnej. Informacje o Funduszach Inwestycyjnych zarządzanych przez Goldman Sachs TFI oraz o ich ryzyku inwestycyjnym sporządzone w języku polskim zawarte są w Prospektach Informacyjnych dostępnych w siedzibie Goldman Sachs TFI i na stronie www.gstfi.pl oraz w Dokumencie Zawierającym Kluczowe Informacje (KID) i Informacjach dla klienta alternatywnego funduszu inwestycyjnego dostępnych w siedzibie Goldman Sachs TFI, u Dystrybutorów i na stronie www.gstfi.pl (<https://www.gstfi.pl/informacje-i-dokumenty/dokumenty-funduszy/prospekty-informacyjne>). Informacje odnośnie praw inwestorów sporządzone w języku polskim znajdują się w Prospektach Informacyjnych dostępnych w siedzibie Goldman Sachs TFI u Dystrybutorów i na stronie www.gstfi.pl (<https://www.gstfi.pl/informacje-i-dokumenty/dokumenty-funduszy/prospekty-informacyjne>).

Wartość aktywów netto Subfunduszu może się cechować dużą zmiennością, ze względu na inwestowanie aktywów Subfunduszu w akcje.

W ramach naszego procesu inwestycyjnego czynniki ESG mogą być integrowane obok czynników tradycyjnych. Wystąpienie ryzyka związanego z czynnikiem ESG nie wyklucza jednak danej inwestycji jeśli ta jest, naszym zdaniem, odpowiednia i atrakcyjnie wyceniona. Możemy więc zainwestować w danego emitenta nie integrując czynników ESG i nie uwzględniając ich w procesie inwestycyjnym. Ponadto, informacje z zakresu ESG niezależnie od tego, czy pochodzą ze źródeł zewnętrznych, czy wewnętrznych są ze swej natury oparte na podstawie subiektywnej oceny jakościowej. Interpretacja oraz wykorzystanie danych ESG są więc nieodłącznie związane z elementem subiektywności i uznaniowości. Znaczenie i wagi konkretnych czynników ESG w ramach procesu inwestycyjnego różnią się w zależności od wybranej klasy aktywów, sektora i strategii i żaden czynnik nie jest decydujący. Goldman Sachs TFI według własnego uznania i bez powiadomienia może okresowo aktualizować lub zmieniać proces oceny czynników ESG oraz sposób wdrożenia swoich poglądów w zakresie ESG w portfelach, w tym format i treści analiz oraz narzędzia i/lub dane wykorzystywane do przeprowadzania takich analiz. W związku z tym, przedstawiony tutaj sposób oceny może nie być stosowny w przypadku wszystkich pozycji portfela. Proces przeprowadzania oceny czynników ESG i sposób wdrażania poglądów w zakresie ESG w portfelach, w tym format i treść takiej analizy oraz narzędzia i/lub dane wykorzystywane do przeprowadzenia takiej analizy, może również różnić się w poszczególnych zespołach zarządzających portfelami.

Należy pamiętać, że dla celów europejskiego rozporządzenia w sprawie ujawniania informacji związanych ze zrównoważonym rozwojem w sektorze usług finansowych ("SFDR") produkt jest produktem zgodnym z Artykułem 8 i promuje aspekty środowiskowe i społeczne. Należy również pamiętać, że materiały te zawierają pewne informacje na temat praktyk i doświadczeń Goldman Sachs w zakresie zrównoważonego rozwoju na poziomie organizacji i zespołu inwestycyjnego, które niekoniecznie muszą znaleźć odzwierciedlenie w składzie portfela. Przed dokonaniem inwestycji należy zapoznać się z dokumentami informacyjnymi dla każdego z produktów, aby uzyskać szczegółowe informacje na temat tego, w jaki sposób i w jakim zakresie produkty uwzględniają kwestie ESG w sposób wiążący lub niewiążący.

Kod nadzoru zgodności: 434530-TMPL-06/2025-2297642