



Rockbridge

PÓŁROCZNE JEDNOSTKOWE SPRAWOZDANIE FINANSOWE

ROCKBRIDGE NEO SUBFUNDUSZ AKCJI MAŁYCH SPÓŁEK

**WYDZIELONY W RAMACH
ROCKBRIDGE NEO SPECJALISTYCZNY FUNDUSZ INWESTYCYJNY
OTWARTY**

za okres

od dnia 1 stycznia 2024 roku

do dnia 30 czerwca 2024 roku

OŚWIADCZENIE ZARZĄDU

Zarząd Towarzystwa Funduszy Inwestycyjnych Rockbridge S.A. przedstawia jednostkowe półroczne sprawozdanie finansowe Subfunduszu Rockbridge Neo Akcji Małych Spółek wydzielonego w ramach Rockbridge Neo Specjalistycznego Funduszu Inwestycyjnego Otwartego, na które składa się:

1. Zestawienie lokat według stanu na dzień 30 czerwca 2024 roku o łącznej wartości **21 533** tys. zł.
2. Bilans sporządzony na dzień 30 czerwca 2024 roku wykazujący aktywa netto w wysokości **32 436** tys. zł.
3. Rachunek wyniku z operacji za okres od dnia 1 stycznia 2024 roku do 30 czerwca 2024 roku wykazujący dodatni wynik z operacji w kwocie **3 991** tys. zł.
4. Zestawienie zmian w aktywach netto za okres od dnia 1 stycznia 2024 roku do dnia 30 czerwca 2024 roku wykazujące zwiększenie wartości aktywów netto Subfunduszu w wysokości **3 526** tys. zł.
5. Noty objaśniające.
6. Informacja dodatkowa.

Podpisy osób reprezentujących Fundusz:

Krzysztof Mazurek
Prezes Zarządu
Rockbridge TFI S.A.

*/-podpisano kwalifikowanym
podpisem elektronicznym-/*

Piotr Franaszcuk
Wiceprezes Zarządu
Rockbridge TFI S.A.

*/-podpisano kwalifikowanym
podpisem elektronicznym-/*

Michał Tuczyński
Wiceprezes Zarządu
Rockbridge TFI S.A.

*/-podpisano kwalifikowanym
podpisem elektronicznym-/*

Arkadiusz Famirski
Wiceprezes Zarządu
Rockbridge TFI S.A.

*/-podpisano kwalifikowanym
podpisem elektronicznym-/*

Jakub Ryba
Wiceprezes Zarządu
Rockbridge TFI S.A.

*/-podpisano kwalifikowanym
podpisem elektronicznym-/*

Podpis osoby odpowiedzialnej za prowadzenie ksiąg rachunkowych:

Aneta Skrodzka-Książek
Dyrektor Zarządzający Departamentu Księgowości i Wyceny Aktywów
ProService Finteco Sp. z o.o.

*/-podpisano kwalifikowanym
podpisem elektronicznym-/*

Podpis osoby sporządzającej sprawozdanie:

Izabela Kalinowska
Dyrektor Departamentu Sprawozdawczości i Kontroli Wewnętrznej
ProService Finteco Sp. z o.o.

*/-podpisano kwalifikowanym
podpisem elektronicznym-/*

Data: 28 sierpnia 2024 roku

I. ZESTAWIENIE LOKAT
na dzień 30 czerwca 2024 roku
(w tysiącach PLN)

TABELA GŁÓWNA

TABELA GŁÓWNA SKŁADNIKI LOKAT	2024-06-30			2023-12-31		
	Wartość według ceny nabycia w tys.	Wartość według wyceny na dzień bilansowy w tys.	Procentowy udział w aktywach ogółem	Wartość według ceny nabycia w tys.	Wartość według wyceny na dzień bilansowy w tys.	Procentowy udział w aktywach ogółem
Akcje	18 183	21 533	64,06%	18 711	22 685	78,09%
Warranty subskrypcyjne	-	-	-	-	-	-
Prawa do akcji	-	-	-	-	-	-
Prawa poboru	-	-	-	-	-	-
Kwity depozytowe	-	-	-	-	-	-
Listy zastawne	-	-	-	-	-	-
Dłużne papiery wartościowe	-	-	-	-	-	-
Instrumenty pochodne	-	-	-	-	-	-
Udziały w spółkach z ograniczoną odpowiedzialnością	-	-	-	-	-	-
Jednostki uczestnictwa	-	-	-	-	-	-
Certyfikaty inwestycyjne	-	-	-	-	-	-
Tytuły uczestnictwa emitowane przez instytucje wspólnego inwestowania mające siedzibę za granicą	-	-	-	-	-	-
Wierzytelności	-	-	-	-	-	-
Udzielone pożyczki pieniężne	-	-	-	-	-	-
Weksle	-	-	-	-	-	-
Depozyty	-	-	-	-	-	-
Waluty	-	-	-	-	-	-
Nieruchomości	-	-	-	-	-	-
Statki morskie	-	-	-	-	-	-
Inne	-	-	-	-	-	-
Suma:	18 183	21 533	64,06%	18 711	22 685	78,09%

* W pozycji instrumenty pochodne w Tabeli Głównej wykazane są zarówno instrumenty o wycenie dodatniej jak i ujemnej. W bilansie dodatnia wartość instrumentów pochodnych wykazana jest jako składnik lokat, natomiast wartość ujemna prezentowana jest w zobowiązaniach.

Niniejsze zestawienie lokat należy analizować łącznie z wprowadzeniem, notami objaśniającymi oraz informacją dodatkową, które stanowią integralną część sprawozdania finansowego.

II. ZESTAWIENIE LOKAT

na dzień 30 czerwca 2024 roku

(w tysiącach PLN z wyjątkiem liczby poszczególnych składników lokat podanej w sztukach oraz wartości nominalnej dłużnych papierów wartościowych)

TABELA UZUPEŁNIAJĄCA

TABELA UZUPEŁNIAJĄCA AKCJE	Rodzaj rynku	Nazwa rynku	Liczba	Kraj siedziby emitenta	Wartość według ceny nabycia w tys.	Wartość według wyceny na dzień bilansowy w tys.	Procentowy udział w aktywach ogółem
AKTYWNY RYNEK REGULOWANY			1 002 746		18 183	21 533	64,06%
BORYSZEW S.A. (PLBRSZW00011)	AKTYWNY RYNEK REGULOWANY	GIEŁDA PAPIERÓW WARTOŚCIOWYCH W WARSZAWIE S.A.	80 000	POLSKA	587	453	1,35%
ECHO INVESTMENT S.A. (PLECHPS00019)	AKTYWNY RYNEK REGULOWANY	GIEŁDA PAPIERÓW WARTOŚCIOWYCH W WARSZAWIE S.A.	175 000	POLSKA	760	833	2,48%
ERBUD S.A. (PLERBUD00012)	AKTYWNY RYNEK REGULOWANY	GIEŁDA PAPIERÓW WARTOŚCIOWYCH W WARSZAWIE S.A.	4 041	POLSKA	143	167	0,50%
POENERGIA S.A. (PLPLSEP00013)	AKTYWNY RYNEK REGULOWANY	GIEŁDA PAPIERÓW WARTOŚCIOWYCH W WARSZAWIE S.A.	13 293	POLSKA	1 052	853	2,54%
WAWEL S.A. (PLWAWEL00013)	AKTYWNY RYNEK REGULOWANY	GIEŁDA PAPIERÓW WARTOŚCIOWYCH W WARSZAWIE S.A.	247	POLSKA	174	168	0,50%
ZESPÓŁ ELEKTROCIĘPLOWNI WROCLAWSKICH KOGENERACJA S.A. (PLKGNRC00015)	AKTYWNY RYNEK REGULOWANY	GIEŁDA PAPIERÓW WARTOŚCIOWYCH W WARSZAWIE S.A.	5 877	POLSKA	216	280	0,83%
VRG S.A. (PLVSTLA00011)	AKTYWNY RYNEK REGULOWANY	GIEŁDA PAPIERÓW WARTOŚCIOWYCH W WARSZAWIE S.A.	138 194	POLSKA	379	469	1,40%
SELENA FM S.A. (PLSELNA00010)	AKTYWNY RYNEK REGULOWANY	GIEŁDA PAPIERÓW WARTOŚCIOWYCH W WARSZAWIE S.A.	36	POLSKA	-	1	-
SANOK RUBBER COMPANY S.A. (PLSTLSK00016)	AKTYWNY RYNEK REGULOWANY	GIEŁDA PAPIERÓW WARTOŚCIOWYCH W WARSZAWIE S.A.	8 720	POLSKA	129	178	0,53%
APATOR S.A. (PLAPATR00018)	AKTYWNY RYNEK REGULOWANY	GIEŁDA PAPIERÓW WARTOŚCIOWYCH W WARSZAWIE S.A.	37 244	POLSKA	764	640	1,90%
STALPRODUKT S.A. (PLSTLPD00017)	AKTYWNY RYNEK REGULOWANY	GIEŁDA PAPIERÓW WARTOŚCIOWYCH W WARSZAWIE S.A.	4 650	POLSKA	1 425	1 018	3,03%
OPONEO.PL S.A. (PLOPNPL00013)	AKTYWNY RYNEK REGULOWANY	GIEŁDA PAPIERÓW WARTOŚCIOWYCH W WARSZAWIE S.A.	15 016	POLSKA	543	1 111	3,31%
FABRYKA FARB I LAKIERÓW ŚNIEŻKA S.A. (PLSNZKA00033)	AKTYWNY RYNEK REGULOWANY	GIEŁDA PAPIERÓW WARTOŚCIOWYCH W WARSZAWIE S.A.	5 033	POLSKA	402	451	1,34%
FABRYKI MEBLI FORTE S.A. (PLFORTE00012)	AKTYWNY RYNEK REGULOWANY	GIEŁDA PAPIERÓW WARTOŚCIOWYCH W WARSZAWIE S.A.	13 143	POLSKA	679	284	0,84%

TABELA UZUPEŁNIAJĄCA AKCJE	Rodzaj rynku	Nazwa rynku	Liczba	Kraj siedziby emitenta	Wartość według ceny nabycia w tys.	Wartość według wyceny na dzień bilansowy w tys.	Procentowy udział w aktywach ogółem
VOTUM S.A. (PLVOTUM00016)	AKTYWNY RYNEK REGULOWANY	GIEŁDA PAPIERÓW WARTOŚCIOWYCH W WARSZAWIE S.A.	6 000	POLSKA	301	201	0,60%
MIRBUD S.A. (PLMRBUD00015)	AKTYWNY RYNEK REGULOWANY	GIEŁDA PAPIERÓW WARTOŚCIOWYCH W WARSZAWIE S.A.	92 000	POLSKA	607	1 378	4,10%
FERRO S.A. (PLFERRO00016)	AKTYWNY RYNEK REGULOWANY	GIEŁDA PAPIERÓW WARTOŚCIOWYCH W WARSZAWIE S.A.	37 000	POLSKA	576	1 480	4,40%
VOXEL S.A. (PLVOXEL00014)	AKTYWNY RYNEK REGULOWANY	GIEŁDA PAPIERÓW WARTOŚCIOWYCH W WARSZAWIE S.A.	8 600	POLSKA	695	819	2,44%
STALEXPORT AUTOSTRADY S.A. (PLSTLEX00019)	AKTYWNY RYNEK REGULOWANY	GIEŁDA PAPIERÓW WARTOŚCIOWYCH W WARSZAWIE S.A.	110 000	POLSKA	338	300	0,89%
NEWAG S.A. (PLNEWAG00012)	AKTYWNY RYNEK REGULOWANY	GIEŁDA PAPIERÓW WARTOŚCIOWYCH W WARSZAWIE S.A.	24 000	POLSKA	506	799	2,38%
PCC ROKITA S.A. (PLPCCRK00076)	AKTYWNY RYNEK REGULOWANY	GIEŁDA PAPIERÓW WARTOŚCIOWYCH W WARSZAWIE S.A.	3 371	POLSKA	269	307	0,91%
TORPOL S.A. (PLTORPL00016)	AKTYWNY RYNEK REGULOWANY	GIEŁDA PAPIERÓW WARTOŚCIOWYCH W WARSZAWIE S.A.	45 000	POLSKA	1 225	1 701	5,06%
ASSECO BUSINESS SOLUTIONS S.A. (PLABS0000018)	AKTYWNY RYNEK REGULOWANY	GIEŁDA PAPIERÓW WARTOŚCIOWYCH W WARSZAWIE S.A.	13 792	POLSKA	792	888	2,64%
ATAL S.A. (PLATAL000046)	AKTYWNY RYNEK REGULOWANY	GIEŁDA PAPIERÓW WARTOŚCIOWYCH W WARSZAWIE S.A.	15 000	POLSKA	594	795	2,37%
TOYA S.A. (PLTOYA000011)	AKTYWNY RYNEK REGULOWANY	GIEŁDA PAPIERÓW WARTOŚCIOWYCH W WARSZAWIE S.A.	44 318	POLSKA	207	375	1,12%
ENTER AIR S.A. (PLENTER00017)	AKTYWNY RYNEK REGULOWANY	GIEŁDA PAPIERÓW WARTOŚCIOWYCH W WARSZAWIE S.A.	6 000	POLSKA	282	401	1,19%
PLAYWAY S.A. (PLPLAYW00015)	AKTYWNY RYNEK REGULOWANY	GIEŁDA PAPIERÓW WARTOŚCIOWYCH W WARSZAWIE S.A.	1 310	POLSKA	532	442	1,31%
ARTIFEX MUNDI S.A. (PLARTFX00011)	AKTYWNY RYNEK REGULOWANY	GIEŁDA PAPIERÓW WARTOŚCIOWYCH W WARSZAWIE S.A.	31 578	POLSKA	201	723	2,15%
ASSECO SOUTH EASTERN EUROPE S.A. (PLASSEE00014)	AKTYWNY RYNEK REGULOWANY	GIEŁDA PAPIERÓW WARTOŚCIOWYCH W WARSZAWIE S.A.	25 900	POLSKA	1 310	1 316	3,91%
UNIMOT S.A. (PLUNMOT00013)	AKTYWNY RYNEK REGULOWANY	GIEŁDA PAPIERÓW WARTOŚCIOWYCH W WARSZAWIE S.A.	3 000	POLSKA	305	407	1,21%
CYBER_FOLKS S.A. (PLR220000018)	AKTYWNY RYNEK REGULOWANY	GIEŁDA PAPIERÓW WARTOŚCIOWYCH W WARSZAWIE S.A.	9 137	POLSKA	362	1 142	3,40%

TABELA UZUPEŁNIAJĄCA AKCJE	Rodzaj rynku	Nazwa rynku	Liczba	Kraj siedziby emitenta	Wartość według ceny nabycia w tys.	Wartość według wyceny na dzień bilansowy w tys.	Procentowy udział w aktywach ogółem
MOLECURE S.A. (PLONCTH00011)	AKTYWNY RYNEK REGULOWANY	GIEŁDA PAPIERÓW WARTOŚCIOWYCH W WARSZAWIE S.A.	17 859	POLSKA	769	245	0,73%
CREEPY JAR S.A. (PLCRPJR00019)	AKTYWNY RYNEK REGULOWANY	GIEŁDA PAPIERÓW WARTOŚCIOWYCH W WARSZAWIE S.A.	400	POLSKA	321	195	0,58%
XTPL SPÓŁKA AKCYJNA (PLXTPL000018)	AKTYWNY RYNEK REGULOWANY	GIEŁDA PAPIERÓW WARTOŚCIOWYCH W WARSZAWIE S.A.	900	POLSKA	155	113	0,34%
PCF GROUP S.A. (PLPCFGR00010)	AKTYWNY RYNEK REGULOWANY	GIEŁDA PAPIERÓW WARTOŚCIOWYCH W WARSZAWIE S.A.	3 087	POLSKA	124	58	0,17%
VERCOM S.A. (PLVRCM000016)	AKTYWNY RYNEK REGULOWANY	GIEŁDA PAPIERÓW WARTOŚCIOWYCH W WARSZAWIE S.A.	4 000	POLSKA	459	542	1,61%
Suma, w tym:			1 002 746		18 183	21 533	64,06%
Składniki lokat notowane na aktywnym rynku			1 002 746		18 183	21 533	64,06%
Składniki lokat nienotowane na aktywnym rynku			-		-	-	-

TABELA UZUPEŁNIAJĄCA INSTRUMENTY POCHODNE	Rodzaj rynku	Nazwa rynku	Emitent (wystawca)	Kraj siedziby emitenta (wystawcy)	Instrument bazowy	Liczba	Wartość według ceny nabycia w tys.	Wartość według wyceny na dzień bilansowy w tys.	Procentowy udział w aktywach ogółem
Wystandaryzowane instrumenty pochodne						105	-	-	-
AKTYWNY RYNEK REGULOWANY						105	-	-	-
Futures na indeks giełdowy mWIG40, FW40U24, 2024.09.20 (PL0GF0029405) (Długa)	AKTYWNY RYNEK REGULOWANY	GIEŁDA PAPIERÓW WARTOŚCIOWYCH W WARSZAWIE S.A.	GIEŁDA PAPIERÓW WARTOŚCIOWYCH W WARSZAWIE S.A.	POLSKA	indeks giełdowy mWIG40	105	-	-	-
Suma, w tym:						105	-	-	-
Składniki lokat notowane na aktywnym rynku						105	-	-	-
Składniki lokat nienotowane na aktywnym rynku						-	-	-	-
Zobowiązania						-	-	-	-

II. ZESTAWIENIE LOKAT
na dzień 30 czerwca 2024 roku (w tysiącach PLN)

TABELA DODATKOWA

TABELA DODATKOWA GRUPY KAPITAŁOWE, O KTÓRYCH MOWA W ART. 98 USTAWY	Wartość według wyceny na dzień bilansowy w tys.	Procentowy udział w aktywach ogółem
GRUPA KAPITAŁOWA ASSECO POLAND S.A.	2 204	6,55%
GRUPA KAPITAŁOWA CYBER_FOLKS S.A.	1 684	5,01%

Tabele dodatkowe, które nie mają zastosowania nie są prezentowane.

III. BILANS

na dzień 30 czerwca 2024 roku

(w tysiącach PLN z wyjątkiem liczby jednostek uczestnictwa podanych w sztukach oraz wartości aktywów netto na jednostkę uczestnictwa podanej w PLN)

BILANS	2024-06-30	2023-12-31
I. Aktywa	33 617	29 049
1. Środki pieniężne i ich ekwiwalenty	7 723	3 645
2. Należności	160	732
3. Transakcje reverse repo/buy-sell back	1 600	-
4. Składniki lokat notowane na aktywnym rynku	21 533	22 685
5. Składniki lokat nienotowane na aktywnym rynku	2 601	1 987
6. Pozostałe aktywa	-	-
II. Zobowiązania	1 181	139
III. Aktywa netto (I - II)	32 436	28 910
IV. Kapitał Funduszu/Subfunduszu	18 868	19 333
1. Kapitał wpłacony	523 379	507 209
2. Kapitał wypłacony (wielkość ujemna)	-504 511	-487 876
V. Dochody zatrzymane	10 218	5 603
1. Zakumulowane, nierozdysponowane przychody z lokat netto	-1 244	-1 568
2. Zakumulowany, nierozdysponowany zrealizowany zysk (strata) ze zbycia lokat	11 462	7 171
VI. Wzrost (spadek) wartości lokat w odniesieniu do ceny nabycia	3 350	3 974
VII. Kapitał Funduszu/Subfunduszu i zakumulowany wynik z operacji (IV+V+/-VI)	32 436	28 910
Liczba jednostek uczestnictwa	1 905 683,394685	1 948 116,453990
Kategoria A	1 839 702,308585	1 889 149,219825
Kategoria A1	14 093,026049	10 552,619430
Kategoria E	5 857,292214	11 603,643988
Kategoria I	46 030,767837	36 810,970747
Wartość aktywów netto na jednostkę uczestnictwa		
Kategoria A	17,02	14,84
Kategoria A1	17,11	14,90
Kategoria E	17,03	14,85
Kategoria I	17,02	14,84

Bilans należy analizować łącznie z wprowadzeniem, notami objaśniającymi i informacją dodatkową, które stanowią integralną część sprawozdania finansowego.

IV. RACHUNEK WYNIKU Z OPERACJI

za okres od 1 stycznia 2024 roku do 30 czerwca 2024 roku

(w tysiącach PLN za wyjątkiem wyniku z operacji przypadającego na jednostkę uczestnictwa)

RACHUNEK WYNIKU Z OPERACJI	od 2024-01-01 do 2024-06-30	od 2023-01-01 do 2023-12-31	od 2023-01-01 do 2023-06-30
I. Przychody z lokat	691	1 504	1 127
Dywidendy i inne udziały w zyskach	520	1 328	1 019
Przychody odsetkowe	171	176	108
Przychody związane z posiadaniem nieruchomości	-	-	-
Dodatnie saldo różnic kursowych	-	-	-
Pozostałe	-	-	-
II. Koszty Funduszu/Subfunduszu	367	679	353
Wynagrodzenie dla Towarzystwa	295	548	282
- stała część wynagrodzenia	295	548	282
- zmienna część wynagrodzenia	-	-	-
Wynagrodzenie dla podmiotów prowadzących dystrybucję	-	-	-
Oplaty dla Depozytariusza	23	47	24
Oplaty związane z prowadzeniem rejestru aktywów Funduszu/Subfunduszu	-	-	-
Oplaty za zezwolenia oraz rejestracyjne	1	-	-
Usługi w zakresie rachunkowości	48	81	44
Usługi w zakresie zarządzania aktywami Funduszu/Subfunduszu	-	-	-
Usługi prawne	-	-	-
Usługi wydawnicze, w tym poligraficzne	-	-	-
Koszty odsetkowe	-	1	1
Koszty związane z posiadaniem nieruchomości	-	-	-
Ujemne saldo różnic kursowych	-	2	2
Pozostałe	-	-	-
III. Koszty pokrywane przez Towarzystwo	-	10	-
IV. Koszty Funduszu/Subfunduszu netto (II-III)	367	669	353
V. Przychody z lokat netto (I-IV)	324	835	774
VI. Zrealizowany i niezrealizowany zysk (strata)	3 667	6 843	5 273
1. Zrealizowany zysk (strata) ze zbycia lokat	4 291	2 839	472
2. Wzrost (spadek) niezrealizowanego zysku (straty) z wyceny lokat, w tym:	-624	4 004	4 801
- z tytułu różnic kursowych	-	-	-
VII. Wynik z operacji (V+VI)	3 991	7 678	6 047
VIII. Podatek dochodowy	-	-	-
Wynik z operacji przypadający na jednostkę uczestnictwa	2,09	3,94	2,98
Kategoria A	2,09	3,94	2,98
Kategoria A1	2,09	3,94	2,98
Kategoria E	2,09	3,94	2,98
Kategoria I	2,09	3,94	2,98

Wynik z operacji za okres przypadający na jednostkę uczestnictwa został obliczony jako iloraz wyniku operacyjnego Subfunduszu i liczby jednostek uczestnictwa na koniec okresu sprawozdawczego.

Niniejszy rachunek wyniku z operacji należy analizować łącznie z wprowadzeniem, notami objaśniającymi oraz informacją dodatkową, które stanowią integralną część sprawozdania finansowego.

V. ZESTAWIENIE ZMIAN W AKTYWACH NETTO

za okres od 1 stycznia 2024 roku do 30 czerwca 2024 roku

(w tysiącach PLN z wyjątkiem liczby jednostek uczestnictwa podanych w sztukach oraz wartości aktywów netto na jednostkę uczestnictwa podanej w PLN)

ZESTAWIENIE ZMIAN W AKTYWACH NETTO	od 2024-01-01 do 2024-06-30		od 2023-01-01 do 2023-12-31	
I. Zmiana wartości aktywów netto				
1. Wartość aktywów netto na koniec poprzedniego okresu sprawozdawczego		28 910		25 244
2. Wynik z operacji za okres sprawozdawczy (razem), w tym:		3 991		7 678
a) przychody z lokat netto		324		835
b) zrealizowany zysk (strata) ze zbycia lokat		4 291		2 839
c) wzrost (spadek) niezrealizowanego zysku (straty) z wyceny lokat		-624		4 004
3. Zmiana w aktywach netto z tytułu wyniku z operacji		3 991		7 678
4. Dystrybucja dochodów (przychodów) Funduszu/Subfunduszu (razem):		-		-
a) z przychodów z lokat netto		-		-
b) ze zrealizowanego zysku ze zbycia lokat		-		-
c) z przychodów ze zbycia lokat		-		-
5. Zmiany w kapitale w okresie sprawozdawczym (razem), w tym:		-465		-4 012
a) zmiana kapitału wpłaconego (powiększenie kapitału z tytułu zbytych jednostek uczestnictwa)		16 170		21 797
b) zmiana kapitału wypłaconego (zmniejszenie kapitału z tytułu odkupionych jednostek uczestnictwa)		-16 635		-25 809
6. Łączna zmiana aktywów netto w okresie sprawozdawczym (3-4+-5)		3 526		3 666
7. Wartość aktywów netto na koniec okresu sprawozdawczego		32 436		28 910
8. Średnia wartość aktywów netto w okresie sprawozdawczym (*)		29 691		27 412
II. Zmiana liczby jednostek uczestnictwa				
1. Zmiana liczby jednostek uczestnictwa w okresie sprawozdawczym				
Liczba zbytych jednostek uczestnictwa		1 025 412,436084		1 634 362,857559
Liczba odkupionych jednostek uczestnictwa		1 067 845,495389		1 930 388,926277
Saldo zmian		-42 433,059305		-296 026,068718
2. Liczba jednostek uczestnictwa narastająco od początku działalności Funduszu/Subfunduszu				
Liczba zbytych jednostek uczestnictwa		60 379 817,435825		59 354 404,999741
Liczba odkupionych jednostek uczestnictwa		58 474 134,041140		57 406 288,545751
Saldo zmian		1 905 683,394685		1 948 116,453990
3. Przewidywana liczba jednostek uczestnictwa		1 905 683,394685		1 948 116,453990
III. Zmiana wartości aktywów netto na jednostkę uczestnictwa				
1. Wartość aktywów netto na jednostkę uczestnictwa na koniec poprzedniego okresu sprawozdawczego		14,84		11,25
2. Wartość aktywów netto na jednostkę uczestnictwa na koniec bieżącego okresu sprawozdawczego		17,02		14,84
3. Procentowa zmiana wartości aktywów netto na jednostkę uczestnictwa w okresie sprawozdawczym		14,69%		31,91%
4. Minimalna wartość aktywów netto na jednostkę uczestnictwa w okresie sprawozdawczym (ze wskazaniem daty wyceny)	14,58	2024-01-17	11,46	2023-01-02
5. Maksymalna wartość aktywów netto na jednostkę uczestnictwa w okresie sprawozdawczym (ze wskazaniem daty wyceny)	17,02	2024-06-30	14,90	2023-12-28
6. Wartość aktywów netto na jednostkę uczestnictwa wg ostatniej wyceny w okresie sprawozdawczym (ze wskazaniem daty wyceny)(**)	17,02	2024-06-30	14,84	2023-12-31
IV. Procentowy udział kosztów Funduszu/Subfunduszu w średniej wartości aktywów netto, w tym(***):				
Wynagrodzenie dla Towarzystwa		2,00%		2,00%
Wynagrodzenie dla podmiotów prowadzących dystrybucję		-		-
Oplaty dla Depozytariusza		0,16%		0,17%
Oplaty związane z prowadzeniem rejestru aktywów Funduszu/Subfunduszu		-		-
Usługi w zakresie rachunkowości		0,33%		0,30%
Usługi w zakresie zarządzania aktywami Funduszu/Subfunduszu		-		-

Dane w pkt. III odnoszą się do jednostek uczestnictwa kategorii A. Dane analityczne dotyczące pozostałych kategorii zaprezentowane są poniżej:

II. Zmiana liczby jednostek uczestnictwa		
1. Zmiana liczby jednostek uczestnictwa w okresie sprawozdawczym		
Liczba zbytych jednostek uczestnictwa	1 025 412,436084	1 634 362,857559
Kategoria A	848 630,745083	1 507 485,818644
Kategoria A1	3 540,406619	6 630,568800
Kategoria B	-	-
Kategoria E	16 232,765497	13 296,936886
Kategoria I	157 008,518885	106 949,533229
Liczba odkupionych jednostek uczestnictwa	1 067 845,495389	1 930 388,926277
Kategoria A	898 077,656323	1 828 583,200263
Kategoria A1	-	8 094,868578
Kategoria B	-	-
Kategoria E	21 979,117271	14 710,752918
Kategoria I	147 788,721795	79 000,104518
Saldo zmian	-42 433,059305	-296 026,068718
Kategoria A	-49 446,911240	-321 097,381619
Kategoria A1	3 540,406619	-1 464,299778
Kategoria B	-	-
Kategoria E	-5 746,351774	-1 413,816032
Kategoria I	9 219,797090	27 949,428711
II. Zmiana liczby jednostek uczestnictwa		
2. Liczba jednostek uczestnictwa narastająco od początku działalności Funduszu/Subfunduszu		
Liczba zbytych jednostek uczestnictwa	60 379 817,435825	59 354 404,999741
Kategoria A	59 969 012,180630	59 120 381,435547
Kategoria A1	24 328,361351	20 787,954732
Kategoria B	3 389,805268	3 389,805268
Kategoria E	59 067,162642	42 834,397145
Kategoria I	324 019,925934	167 011,407049
Liczba odkupionych jednostek uczestnictwa	58 474 134,041140	57 406 288,545751
Kategoria A	58 129 309,872045	57 231 232,215722
Kategoria A1	10 235,335302	10 235,335302
Kategoria B	3 389,805268	3 389,805268
Kategoria E	53 209,870428	31 230,753157
Kategoria I	277 989,158097	130 200,436302
Saldo zmian	1 905 683,394685	1 948 116,453990
Kategoria A	1 839 702,308585	1 889 149,219825
Kategoria A1	14 093,026049	10 552,619430
Kategoria B	-	-
Kategoria E	5 857,292214	11 603,643988
Kategoria I	46 030,767837	36 810,970747
3. Przewidywana liczba jednostek uczestnictwa	1 905 683,394685	1 948 116,453990
Kategoria A	1 839 702,308585	1 889 149,219825
Kategoria A1	14 093,026049	10 552,619430
Kategoria B	-	-
Kategoria E	5 857,292214	11 603,643988
Kategoria I	46 030,767837	36 810,970747

III. Zmiana wartości aktywów netto na jednostkę uczestnictwa				
1. Wartość aktywów netto na jednostkę uczestnictwa na koniec poprzedniego okresu sprawozdawczego				
Kategoria A	14,84		11,25	
Kategoria A1	14,90		11,27	
Kategoria E	14,85		11,26	
Kategoria I	14,84		11,26	
2. Wartość aktywów netto na jednostkę uczestnictwa na koniec bieżącego okresu sprawozdawczego				
Kategoria A	17,02		14,84	
Kategoria A1	17,11		14,90	
Kategoria E	17,03		14,85	
Kategoria I	17,02		14,84	
3. Procentowa zmiana wartości aktywów netto na jednostkę uczestnictwa w okresie sprawozdawczym				
Kategoria A	14,69%		31,91%	
Kategoria A1	14,83%		32,21%	
Kategoria E	14,68%		31,88%	
Kategoria I	14,69%		31,79%	
III. Zmiana wartości aktywów netto na jednostkę uczestnictwa				
4. Minimalna wartość aktywów netto na jednostkę uczestnictwa w okresie sprawozdawczym (ze wskazaniem daty wyceny)				
Kategoria A	14,58	2024-01-17	11,46	2023-01-02
Kategoria A1	14,65	2024-01-17	11,48	2023-01-02
Kategoria E	14,59	2024-01-17	11,47	2023-01-02
Kategoria I	14,58	2024-01-17	11,46	2023-01-02
5. Maksymalna wartość aktywów netto na jednostkę uczestnictwa w okresie sprawozdawczym (ze wskazaniem daty wyceny)				
Kategoria A	17,02	2024-06-30	14,90	2023-12-28
Kategoria A1	17,11	2024-06-30	14,97	2023-12-28
Kategoria E	17,03	2024-06-30	14,91	2023-12-28
Kategoria I	17,02	2024-06-30	14,90	2023-12-28
6. Wartość aktywów netto na jednostkę uczestnictwa wg ostatniej wyceny w okresie sprawozdawczym (ze wskazaniem daty wyceny) (**)				
Kategoria A	17,02	2024-06-30	14,84	2023-12-31
Kategoria A1	17,11	2024-06-30	14,90	2023-12-31
Kategoria E	17,03	2024-06-30	14,85	2023-12-31
Kategoria I	17,02	2024-06-30	14,84	2023-12-31

(*) Średnia wartość aktywów netto w okresie sprawozdawczym została wyliczona w oparciu o wartości aktywów netto z wycen oficjalnych w badanym okresie, przy czym w dniach niebędących dniami wyceny oficjalnej przyjęto ostatnią dostępną wartość aktywów netto Subfunduszu z Dnia Wyceny.

(**) Wartość aktywów netto na jednostkę uczestnictwa wg ostatniej wyceny w okresie sprawozdawczym.

(****) Procentowy udział kosztów Subfunduszu w średniej wartości aktywów netto jest teoretyczną wartością, która wskazuje, jaki byłby procentowy udział kosztów Subfunduszu w średniej wartości aktywów netto, przy ponoszeniu kosztów przez Subfundusz przez cały rok oraz przy występowaniu przez cały rok średniej wartości aktywów netto takiej samej, jak wskazana powyżej.

Niniejsze zestawienie zmian w aktywach netto należy analizować łącznie z wprowadzeniem, notami objaśniającymi oraz informacją dodatkową, które stanowią integralną część sprawozdania finansowego.

VI. NOTY OBJAŚNIAJĄCE

Nota – 1. Polityka rachunkowości Subfunduszu

Opis przyjętych zasad rachunkowości

a) Ujawnianie i prezentacja informacji w sprawozdaniu finansowym

Jednostkowe sprawozdanie finansowe za okres od 1 stycznia 2024 roku do 30 czerwca 2024 roku zostało sporządzone zgodnie z ustawą z dnia 29 września 1994 r. o rachunkowości (Dz. U. Z 2023 r. poz. 120 z późniejszymi zmianami) oraz przepisami rozporządzenia Ministra Finansów z dnia 24 grudnia 2007 roku w sprawie szczególnych zasad rachunkowości funduszy inwestycyjnych z późniejszymi zmianami.

Sprawozdanie sporządzane jest w języku polskim i w walucie polskiej.

Informacje wykazywane w sprawozdaniu finansowym prezentowane są w tysiącach złotych, za wyjątkiem wartości aktywów netto na jednostkę uczestnictwa oraz wyniku z operacji na jednostkę uczestnictwa wyrażonych w złotych oraz liczby jednostek uczestnictwa wyrażonej w sztukach.

b) Ujmowanie w księgach rachunkowych operacji dotyczących Funduszu oraz metody wyceny aktywów i składników lokat oraz ustalenie zobowiązań, aktywów netto i wyniku z operacji

Wartość aktywów i zobowiązań oraz wartość aktywów netto przypadających na jednostkę uczestnictwa jest ustalana w każdym dniu wyceny, w którym odbywa się regularna sesja na Giełdzie Papierów Wartościowych w Warszawie.

Zysk lub stratę ze zbycia lokat ustala się, przypisując im najwyższą wartość w cenie nabycia (zgodnie z metodą FIFO – najdroższe sprzedaje się jako pierwsze) a w przypadku składników wycenianych w wysokości skorygowanej ceny nabycia – najwyższą bieżącą wartość księgową. W przypadku, gdy sprzedaż dotyczy lokat posiadających taką samą cenę nabycia lub taką samą bieżącą wartość księgową, lecz nabytych w różnych datach, sprzedaż tych lokat odbywa się według metody FIFO (kupione najwcześniej sprzedaje się jako pierwsze), uwzględniając metodę FIFO jako pierwszą.

Przy powyższej metodzie ustalania wyniku ze zbycia lokat brane są pod uwagę wszystkie papiery wartościowe, zarówno z transakcji nierozliczonych jak i rozliczonych.

Zysk lub stratę ze zbycia walut obcych wylicza się zgodnie z opisaną powyżej metodą.

c) Metody wyceny aktywów, z uwzględnieniem stosowanych metod klasyfikacji i wyceny składników lokat oraz zobowiązań Subfunduszu, aktywów netto i wyniku z operacji

Instrumenty finansowe notowane na aktywnym rynku

Za aktywny rynek uznaje się dowolny rynek, na którym transakcje dotyczące danego składnika aktywów lub zobowiązania odbywają się z dostateczną częstotliwością i mają dostateczny wolumen, aby dostarczać bieżących informacji na temat cen tego składnika aktywów lub zobowiązania, w tym rynki giełdowe, rynki pośredników, rynki brokerskie i rynki transakcji bezpośrednich, które cechują się taką częstotliwością i wolumenem.

Wartość godziwą składników lokat notowanych na aktywnym rynku, a w szczególności: akcji, warrantów subskrypcyjnych, praw do akcji, praw poboru, kwitów depozytowych, listów zastawnych, dłużnych papierów wartościowych, instrumentów pochodnych, certyfikatów inwestycyjnych, wyznacza się w dniu wyceny w następujący sposób:

- jeżeli dzień wyceny jest równocześnie zwykłym dniem dokonywania transakcji na aktywnym rynku - według ostatniego dostępnego w momencie dokonywania wyceny kursu ustalonego na aktywnym

rynku w dniu wyceny, z zastrzeżeniem, że gdy wycena aktywów Funduszu dokonywana jest po ustaleniu w dniu wyceny kursu zamknięcia, a w przypadku braku kursu zamknięcia - innej, ustalonej przez rynek wartości stanowiącej jego odpowiednik, za ostatni dostępny kurs przyjmuje się ten kurs albo wartość z dnia wyceny;

- jeżeli dzień wyceny nie jest zwykłym dniem dokonywania transakcji na aktywnym rynku - według ostatniego dostępnego w momencie dokonywania wyceny kursu zamknięcia ustalonego na aktywnym rynku, a w przypadku braku kursu zamknięcia - innej, ustalonej przez rynek wartości stanowiącej jego odpowiednik, skorygowanego w sposób umożliwiający uzyskanie wiarygodnie oszacowanej wartości godziwej.

Za wiarygodnie oszacowaną wartość godziwą składnika lokat uznaje się:

- 1) cenę z aktywnego rynku (poziom 1 hierarchii wartości godziwej);
- 2) w przypadku braku ceny, o której mowa w pkt 1, cenę otrzymaną przy zastosowaniu modelu wyceny, gdzie wszystkie znaczące dane wejściowe są obserwowalne w sposób bezpośredni lub pośredni (poziom 2 hierarchii wartości godziwej);
- 3) w przypadku braku ceny, o której mowa w pkt 1 i 2, wartość godziwą ustaloną za pomocą modelu wyceny opartego o dane nieobserwowalne (poziom 3 hierarchii wartości godziwej).

W przypadku, gdy składnik lokat jest notowany na więcej niż jednym aktywnym rynku, wartością godziwą jest kurs ustalony na rynku głównym.

Rynek główny ustala się na koniec każdego kolejnego miesiąca kalendarzowego w oparciu o kryterium wolumenu obrotu na danym składniku lokat w okresie ostatniego pełnego miesiąca kalendarzowego poprzedzającego dzień wyceny, pod warunkiem, że Fundusze mogą zawierać transakcje na tym rynku.

W przypadku braku możliwości określenia rynku głównego zgodnie z kryterium wolumenu obrotu lub w przypadku identycznego wolumenu na kilku aktywnych rynkach, Fundusze stosują kolejne, możliwe do zastosowania kryteria wyboru rynku głównego:

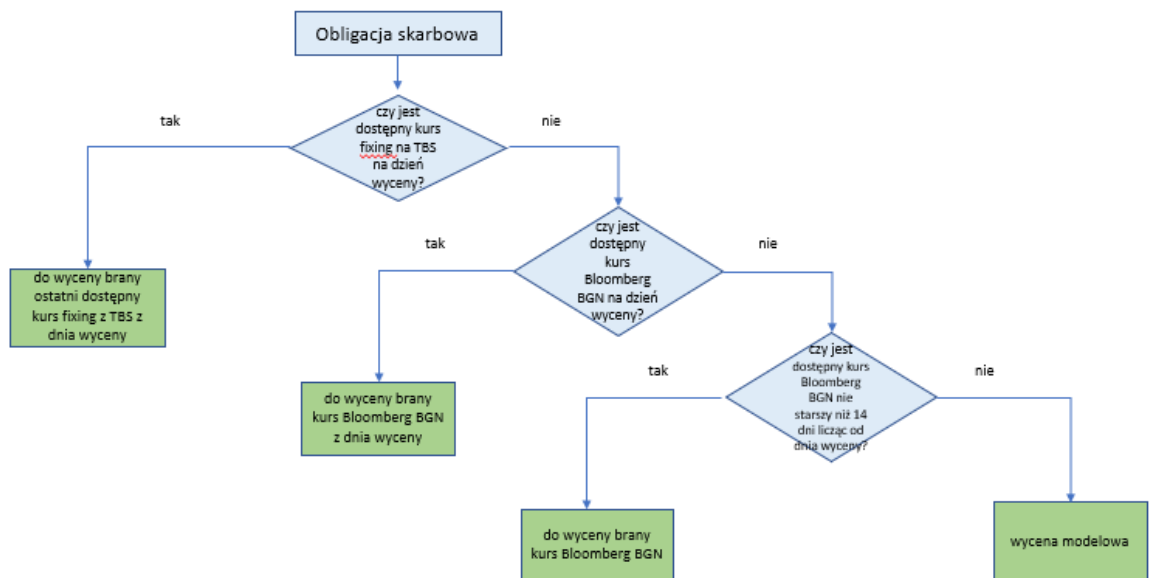
- liczba zawartych transakcji na danym składniku lokat,
- ilość danego składnika lokat wprowadzona do obrotu na danym rynku,
- kolejność wprowadzania do obrotu.

Kryterium aktywności rynków

1. Dla papierów udziałowych i obligacji korporacyjnych notowanych w PLN:
 - a) uznaje się, że rynek spełnia kryterium rynku aktywnego jeśli wartość obrotu na rynku, na którym notowany jest dany papier wartościowy, w okresie 1 miesiąca kalendarzowego poprzedzającego dzień ustalenia rynku aktywnego wynosi nie mniej niż 100 tys. PLN oraz obrót na tym rynku występował przez minimum 10 dni w poprzednim miesiącu kalendarzowym.
 - b) dla papierów wartościowych, które rozpoczynają być notowane uznaje się, że rynek spełnia w danym miesiącu kryterium rynku aktywnego jeśli dzienna wartość obrotu z pierwszego dnia notowania na rynku, na którym notowany jest dany papier wartościowy, wynosi nie mniej niż 5 tys. PLN
 - c) dla papierów wartościowych, które nie były notowane w okresie pełnego 1 miesiąca kalendarzowego poprzedzającego dzień ustalenia rynku aktywnego, uznaje się, że rynek spełnia kryterium rynku aktywnego jeśli średnia dzienna wartość obrotu z dotychczasowych dni notowań na rynku, na którym notowany jest dany papier wartościowy, wynosi nie mniej niż 5 tys. PLN
2. Dla zagranicznych papierów dłużnych, za wyjątkiem zagranicznych obligacji skarbowych oraz dla obligacji korporacyjnych polskich emitentów denominowanych w zagranicznej walucie uznaje się, że rynek spełnia kryterium rynku aktywnego jeśli wartość obrotu na rynku, na którym notowany jest dany

papier wartościowy, w okresie 1 miesiąca kalendarzowego poprzedzającego dzień ustalenia rynku aktywnego wynosi nie mniej niż 500 tys. PLN (lub równowartość w walucie przy przeliczeniu według ostatniego dostępnego średniego kursu wyliczonego dla danej waluty przez Narodowy Bank Polski) oraz obrót na tym rynku występował w każdym dniu.

3. Dla zagranicznych papierów dłużnych, za wyjątkiem zagranicznych obligacji skarbowych oraz obligacji korporacyjnych polskich emitentów denominowanych w zagranicznej walucie, niespełniających kryterium określonego w pkt. 2, jeżeli dostępne są dla nich kwotowania BGN (Bloomberg Generic) dla takiego instrumentu, do wyceny przyjmuje się wartość BGN tj. „Bloomberg Generic Price” publikowaną przez system informacyjny Bloomberg. Jeżeli w Dniu Wyceny niedostępna jest wartość BGN, to do wyceny przyjmuje się wartość z ostatnio dostępnego Dnia Wyceny. W przypadku gdy kwotowania BGN występowały przez mniej niż 10 dni w poprzednim miesiącu kalendarzowym, a dany papier wartościowy był notowany przez pełny miesiąc kalendarzowy, papier wartościowy będzie wyceniany modelem wyceny, tj. zgodnie z poziomem 2 lub 3 hierarchii wartości godziwej.
4. Wybór rynku wyceny dla obligacji skarbowych prezentuje poniższy schemat:



Kursem wyceny dla obligacji skarbowych jest:

- a. W przypadku gdy rynkiem wyceny jest Treasury BondSpot – ostatni dostępny kurs fixing na dzień wyceny,
- b. Kurs BGN odczytywany z serwisu Bloomberg
- c. Kurs wynikający z zastosowanego modelu wyceny

Gdy zaprzestano notować obligację skarbową z powodu wykupu papierów wycena odbywa się na podstawie liniowego ustalenia wartości godziwej papieru oszacowanej przy zastosowaniu średniego przyrostu ceny od momentu ostatniego notowania do dnia wykupu.

Instrumenty finansowe nienotowane na aktywnym rynku

Prawa do akcji

Prawa do akcji nienotowane wycenia się w oparciu o ostatnią cenę, po jakiej nabywano akcje lub prawa do akcji na rynku pierwotnym lub w pierwszej ofercie publicznej, powiększoną o wartość rynkową prawa poboru niezbędnego do ich objęcia w dniu wygaśnięcia tego prawa, a w przypadku gdy zostały określone różne ceny dla nabywców, w oparciu o średnią cenę nabycia ważoną liczbą nabytych papierów wartościowych, o ile cena ta została podana do publicznej wiadomości, z uwzględnieniem zmian wartości tych papierów wartościowych, spowodowanymi zdarzeniami mającymi wpływ na ich wartość rynkową.

Prawa do akcji nienotowane na aktywnym rynku, a tożsame z prawami do akcji notowanymi na aktywnym rynku wycenia się według ceny praw do akcji notowanych na aktywnym rynku, wyznaczonej zgodnie z zasadami dla instrumentów finansowych notowanych na aktywnym rynku.

Prawa poboru

Prawa poboru nienotowane wycenia się według wartości teoretycznej, pod warunkiem, że znana jest cena emisyjna oraz wielkość emisji akcji nowej emisji.

Wartość teoretyczna praw poboru określana jest według następującego wzoru:

$$PP = \frac{a-b}{1+\frac{n}{m}}, \text{ gdzie}$$

a- ostatnie notowanie akcji z prawem poboru

b- cena emisyjna

n- liczba akcji z prawem poboru

m - liczba akcji nowej emisji

W przypadku, gdy nie jest możliwa wycena według wartości teoretycznej, prawa poboru wycenia się według ustalonej w inny sposób wartości godziwej.

Dłużne papiery wartościowe

Przez dłużne papiery wartościowe rozumie się: obligacje, bony pieniężne (w tym bony skarbowe), ETP, listy zastawne, weksle, dłużne papiery wartościowe z wbudowanymi instrumentami pochodnymi.

Niezrealizowany zysk/strata z wyceny dłużnych papierów wartościowych wpływa na wzrost/spadek wyniku z operacji.

Dłużne papiery wartościowe wymagające wyceny modelem wycenia się według metody zdyskontowanych przepływów pieniężnych (DCF) z zastosowaniem stopy dyskontowej uwzględniającej ryzyko kredytowe dłużnika lub, w przypadku w którym sytuacja finansowa dłużnika wskazuje na istotne ryzyko braku środków do pełnego uregulowania wierzytelności, według szacunku wartości odzyskiwalnej. W wycenie DCF uwzględnia się wartość wbudowanych instrumentów pochodnych oszacowaną według wartości wbudowanej.

Kwity depozytowe wyemitowane na podstawie innych niż dłużne papiery wartościowe

Kwity depozytowe wyemitowane na podstawie innych niż dłużne papiery wartościowe wycenia się według cen papierów wartościowych będących podstawą wystawienia tych kwitów depozytowych przy uwzględnieniu odpowiedniej proporcji ustalonej w warunkach emisji tych kwitów depozytowych.

W przypadku, gdy wycena według zasad dla notowanych papierów wartościowych będących podstawą wystawienia kwitów depozytowych będzie niemożliwa, papiery wartościowe będące podstawą wystawienia kwitów wycenia się według jednej z metod wyceny składników lokat nienotowanych na aktywnym rynku.

Kontrakty terminowe

W przypadku kontraktów terminowych wyceny dokonuje się w oparciu o model zdyskontowanych przepływów pieniężnych.

Jednostki uczestnictwa oraz tytuły uczestnictwa emitowane przez instytucje wspólnego inwestowania mające siedzibę za granicą

Jednostki uczestnictwa oraz tytuły uczestnictwa emitowane przez instytucje wspólnego inwestowania mające siedzibę za granicą wycenia się według ostatniej ogłoszonej wartości godziwej z uwzględnieniem zdarzeń znanych Funduszu, a mających istotny wpływ na wartość godziwą. Jeżeli do godz. 07:00 czasu polskiego kurs papieru będzie niedostępny, wtedy fundusz stosuje do wyceny tego papieru kurs z poprzedniego dnia wyceny.

Środki na rachunkach bankowych oraz lokaty bankowe

Środki na rachunkach bankowych wycenia się według wartości nominalnej.

Lokaty bankowe, które są utrzymywane wyłącznie w zakresie niezbędnym do zaspokojenia bieżących zobowiązań Funduszy wycenia się według wartości nominalnej powiększonej odsetki obliczone przy zastosowaniu efektywnej stopy procentowej.

Należności

Należności wyceniane są według wartości nominalnej, pomniejszonej o przewidywane straty i wykazane w kwocie wymagającej zapłaty. Należności wyrażone w walutach obcych ujmuje się na dzień wyceny po średnim kursie ustalonym przez Narodowy Bank Polski z dnia wyceny.

Należności z tytułu udzielonej pożyczki papierów wartościowych, w rozumieniu przepisów o pożyczkach papierów wartościowych, wycenia się według zasad przyjętych dla tych papierów wartościowych.

Transakcje reverse repo / buy-sell back i depozyty bankowe

Transakcje reverse repo / buy-sell back i depozyty bankowe wycenia się począwszy od dnia ujęcia w księgach za pomocą modelu wyceny, a w przypadku transakcji o terminie zapadalności nie dłuższym niż 92 dni dopuszcza się wycenę metodą skorygowanej ceny nabycia, oszacowanej przy zastosowaniu efektywnej stopy procentowej z uwzględnieniem odpisów z tytułu utraty wartości składnika aktywów. Transakcje repo/sell-buy back, zaciągnięte kredyty i pożyczki środków pieniężnych oraz dłużne instrumenty finansowe wyemitowane przez fundusz wycenia się począwszy od dnia ujęcia w księgach przy zastosowaniu efektywnej stopy procentowej.

Aktywa denominowane w walutach obcych

Do wyceny aktywów denominowanych w walutach obcych stosuje się analogiczne zasady wyceny jak w przypadku wyceny aktywów denominowanych w złotych. Wartość aktywów denominowanych w walucie obcej jest przeliczana na wartość w walucie polskiej według kursu średniego waluty obcej, w jakiej są notowane na aktywnym rynku a w przypadku gdy nie są notowane na aktywnym rynku - w jakiej aktywa te są denominowane,

ustalonego przez NBP na dzień wyceny. Transakcje zakupu lub sprzedaży aktywów denominowanych w walutach obcych ujmują się w księgach rachunkowych po przeliczeniu na walutę polską, według średniego kursu ustalonego przez NBP na dzień ujęcia w księgach.

Wartość aktywów funduszu wyrażoną w walutach, dla których NBP nie ustala średniego kursu, określa się w relacji do wskazanej przez Fundusze waluty odniesienia, dla której średni kurs jest wyliczany i ogłaszany przez NBP na dzień wyceny.

Metody wyceny zastosowane dla aktywów Funduszu nienotowanych na aktywnym rynku będą stosowane w sposób ciągły, a każda ewentualna zmiana będzie publikowana w sprawozdaniu finansowym Funduszu przez dwa kolejne lata.

Kapitał Funduszu

Na kapitał Funduszy składa się kapitał wpłacony i kapitał wypłacony.

Kapitał wpłacony jest utworzony w szczególności z wpłat dokonanych w formie pieniężnej lub z papierów wartościowych, lub udziałów w spółkach z o.o.

Kapitał wypłacony są to kwoty wypłacone z tytułu odkupienia jednostek uczestnictwa albo wykupienia certyfikatów inwestycyjnych oraz kwoty wypłacone z tytułu przychodów, o których mowa w Ustawie.

Dniem wprowadzenia do ksiąg zmiany kapitału wpłaconego albo kapitału wypłaconego jest dzień zbycia lub odkupienia jednostek uczestnictwa albo certyfikatów inwestycyjnych przy zastosowaniu wartości aktywów netto na jednostkę uczestnictwa odpowiedniego typu albo wartości aktywów netto na certyfikat inwestycyjny.

Do czasu nabycia jednostek uczestnictwa, środki wpłacone są przechowywane na rachunku nabyć danej kategorii jednostek.

Zobowiązania

Zobowiązania z tytułu otrzymanej pożyczki papierów wartościowych, w rozumieniu przepisów o pożyczkach papierów wartościowych, ustala się według zasad przyjętych dla tych papierów wartościowych.

Zobowiązania z tytułu zbycia papierów wartościowych, przy zobowiązaniu się Funduszy do odkupu, wycenia się, począwszy od dnia zawarcia umowy sprzedaży metodą korekty różnicy pomiędzy ceną odkupu a ceną sprzedaży, przy zastosowaniu efektywnej stopy procentowej.

Zobowiązania denominowane w walutach obcych wycenia się a taki sam sposób jak aktywa denominowane w walucie.

Wynik finansowy

Na przychody z lokat netto składają się przychody z lokat pomniejszone o koszty Funduszy.

Przychody z lokat obejmują w szczególności:

- dywidendy i inne udziały w zyskach
- przychody odsetkowe
- przychody związane z posiadaniem nieruchomości
- dodatnie saldo różnic kursowych powstałe w związku z wyceną środków pieniężnych, należności oraz zobowiązań w walutach obcych

Koszty funduszu obejmują w szczególności:

- koszty odsetkowe,
- ujemne saldo różnic kursowych powstałe w związku z wyceną środków pieniężnych, należności oraz zobowiązań w walutach obcych.

W przypadku kosztów funduszu tworzy się rezerwę na przewidywane wydatki. Płatności z tytułu kosztów funduszu zmniejszają uprzednio utworzoną rezerwę.

Opis wprowadzonych zmian stosowanych zasad rachunkowości

W okresie sprawozdawczym nie wprowadzono zmian metod ujmowania operacji oraz sposobu sporządzania sprawozdania jednostkowego.

Wprowadzone zmiany sposobu prezentacji

W bieżącym okresie sprawozdawczym nie wprowadzono zmian sposobu prezentacji danych w sprawozdaniu finansowym.

Nota – 2. Należności Subfunduszu

NOTA-2 NALEŻNOŚCI FUNDUSZU/SUBFUNDUSZU	2024-06-30	2023-12-31
Należności	160	732
Z tytułu zbytych lokat	1	591
Z tytułu instrumentów pochodnych	-	-
Z tytułu zbytych jednostek uczestnictwa albo wydanych certyfikatów inwestycyjnych	-	131
Z tytułu dywidend	158	-
Z tytułu odsetek	2	-
Z tytułu posiadanych nieruchomości, w tym czynszów	-	-
Z tytułu udzielonych pożyczek w podziale na podmioty udzielające pożyczek	-	-
Pozostałe	-1	10

Nota – 3. Zobowiązania Subfunduszu

NOTA-3 ZOBOWIĄZANIA FUNDUSZU/SUBFUNDUSZU	2024-06-30	2023-12-31
Zobowiązania	1 181	139
Z tytułu nabytych aktywów	1 107	-
Z tytułu transakcji repo/sell-buy back	-	-
Z tytułu instrumentów pochodnych	-	-
Z tytułu wpłat na jednostki uczestnictwa albo certyfikaty inwestycyjne	-	67
Z tytułu odkupionych jednostek uczestnictwa albo wykupionych certyfikatów inwestycyjnych	2	8
Z tytułu wypłaty dochodów Funduszu/Subfunduszu	-	-
Z tytułu wypłaty przychodów Funduszu/Subfunduszu	-	-
Z tytułu wyemitowanych obligacji	-	-
Z tytułu krótkoterminowych pożyczek i kredytów	-	-
Z tytułu długoterminowych pożyczek i kredytów	-	-
Z tytułu gwarancji lub poręczeń	-	-
Z tytułu rezerw	70	58
Pozostałe składniki zobowiązań	2	6

Nota – 4. Środki pieniężne i ich ekwiwalenty

1) Struktura Środków pieniężnych na rachunkach bankowych na dzień bilansowy w przekroju walut, w podziale na banki

NOTA-4 I. STRUKTURA ŚRODKÓW PIENIĘŻNYCH NA RACHUNKACH W PODZIALE NA BANKI	2024-06-30		2023-12-31	
	Wartość na dzień bilansowy w danej walucie w tys.	Wartość na dzień bilansowy w walucie sprawozdania finansowego w tys.	Wartość na dzień bilansowy w danej walucie w tys.	Wartość na dzień bilansowy w walucie sprawozdania finansowego w tys.
I. Banki / waluty	-	7 723	-	3 645
DEUTSCHE BANK POLSKA S.A.	-	5 368	-	2 540
PLN	5 368	5 368	2 540	2 540
MBANK S.A.	-	2 355	-	1 105
PLN	2 355	2 355	1 105	1 105

2) Średni w okresie sprawozdawczym poziom środków pieniężnych utrzymywanych w celu zaspokojenia bieżących zobowiązań Subfunduszu

NOTA-4 II. ŚREDNI W OKRESIE SPRAWOZDAWCZYM POZIOM ŚRODKÓW PIENIĘŻNYCH UTRZYMYWANYCH W CELU ZASPOKOJENIA BIEŻĄCYCH ZOBOWIĄZAŃ	od 2024-01-01 do 2024-06-30		od 2023-01-01 do 2023-12-31	
	Wartość w okresie sprawozdawczym w danej walucie w tys.	Wartość w okresie sprawozdawczym w walucie sprawozdania finansowego w tys.	Wartość w okresie sprawozdawczym w danej walucie w tys.	Wartość w okresie sprawozdawczym w walucie sprawozdania finansowego w tys.
II. Średni w okresie sprawozdawczym poziom środków pieniężnych	-	6 057	-	2 975
EUR	-	-	6	24
PLN	6 057	6 057	2 951	2 951

(*) Średni poziom środków pieniężnych w okresie sprawozdawczym liczony jest na podstawie średniej arytmetycznej stanu na każdy dzień okresu sprawozdawczego.

3) Ekwiwalenty Środków pieniężnych w podziale na ich rodzaje

Nie dotyczy

Nota – 5. Ryzyka

1) Poziom obciążenia aktywów i zobowiązań funduszu ryzykiem stopy procentowej, w podziale na kategorie bilansowe.

a) wskazanie aktywów obciążonych ryzykiem wartości godziwej wynikającym ze stopy procentowej

NOTA-5 I. RYZYKO STOPY PROCENTOWEJ - RYZYKO WARTOŚCI GODZIWEJ (*)	2024-06-30	2023-12-31
	Wartość na dzień bilansowy w walucie sprawozdania finansowego w tys.	Wartość na dzień bilansowy w walucie sprawozdania finansowego w tys.
Składniki lokat notowane na aktywnym rynku	-	-
Składniki lokat nienotowane na aktywnym rynku	2 601	1 987
Suma:	2 601	1 987

(*) Za aktywa obciążone ryzykiem zmiany wartości godziwej wynikającym ze zmiany stopy procentowej uznano środki pieniężne, depozyty, stało- i zerokuponowe obligacje Skarbu Państwa, komunalne i przedsiębiorstw, bony skarbowe, listy zastawne, certyfikaty depozytowe oraz weksle.

b) wskazanie aktywów obciążonych ryzykiem przepływów środków pieniężnych wynikającym ze stopy procentowej

Nie dotyczy

2) Poziom obciążenia aktywów i zobowiązań funduszu ryzykiem kredytowym, w podziale na kategorie bilansowe.

NOTA-5 III. RYZYKO KREDYTOWE - RYZYKO NIEDOTRZYMANIA ZOBOWIĄZAŃ PRZEZ DRUGĄ STRONĘ TRANSAKCJI	2024-06-30	2023-12-31
	Wartość na dzień bilansowy w walucie sprawozdania finansowego w tys.	Wartość na dzień bilansowy w walucie sprawozdania finansowego w tys.
Kwoty odzwierciedlające maksymalne obciążenie ryzykiem kredytowym w przypadku gdyby strony transakcji nie wypełniały swoich obowiązków, przy czym nie uwzględnia się wartości godziwych dodatkowych zabezpieczeń (*)	12 084	6 364
Środki na rachunkach bankowych	7 723	3 645
Należności	160	732
Transakcje reverse repo/buy-sell back	1 600	-
Składniki lokat nienotowane na aktywnym rynku	2 601	1 987
Przypadki znaczącej koncentracji ryzyka kredytowego w poszczególnych kategoriach lokat w podziale na kategorie bilansowe (**)	10 324	4 527
DEUTSCHE BANK POLSKA S.A.	5 368	4 527
Środki na rachunkach bankowych	5 368	2 540
Składniki lokat nienotowane na aktywnym rynku	-	1 987
MBANK S.A.	4 956	-
Środki na rachunkach bankowych	2 355	-
Składniki lokat nienotowane na aktywnym rynku	2 601	-

(*) Ryzyko kredytowe obejmuje ryzyko niewypełnienia przez kontrahenta zobowiązań z wyemitowanych papierów wartościowych (obligacji stało, zmienne i zerokuponowych, bonów skarbowych, listów zastawnych, certyfikatów depozytowych i weksli), depozytów będących składnikami portfela lokat, przechowywanych na rachunkach bankowych środków pieniężnych oraz niewywiązania się kontrahenta z zawartych transakcji, w szczególności na niestandardowe instrumenty pochodne oraz transakcji typu buy-sell-back.

(**) Za znaczącą koncentrację ryzyka kredytowego uznano poziom 10% udziału procentowego danego emitenta w aktywach ogółem.

3) Poziom obciążenia aktywów i zobowiązań Subfunduszu ryzykiem walutowym, ze wskazaniem przypadków znaczącej koncentracji ryzyka walutowego w poszczególnych kategoriach lokat.

Nie dotyczy

Nota – 6. Instrumenty pochodne Subfunduszu

NOTA-6 INSTRUMENTY POCHODNE	2024-06-30								
	Typ zajętej pozycji	Rodzaj instrumentu pochodnego	Cel otwarcia pozycji	Wartość otwartej pozycji	Wartość przyszłych strumieni pieniężnych	Terminy przyszłych strumieni pieniężnych	Kwota będąca podstawą przyszłych płatności	Termin zapadalności (wygaśnięcia) instrumentu pochodnego	Termin wykonania instrumentu pochodnego
Wystandaryzowane instrumenty pochodne									
Futures									
Futures na indeks giełdowy mWIG40, FW40U24, 2024.09.20 (PLOGF0029405)	Długa	Futures	Sprawne zarządzanie portfelem inwestycyjnym	-	-	Każdego dnia roboczego	-	2024-09-20	2024-09-20

NOTA-6 INSTRUMENTY POCHODNE	2023-12-31								
	Typ zajętej pozycji	Rodzaj instrumentu pochodnego	Cel otwarcia pozycji	Wartość otwartej pozycji	Wartość przyszłych strumieni pieniężnych	Terminy przyszłych strumieni pieniężnych	Kwota będąca podstawą przyszłych płatności	Termin zapadalności (wygaśnięcia) instrumentu pochodnego	Termin wykonania instrumentu pochodnego
Wystandaryzowane instrumenty pochodne									
Futures									
Futures na indeks giełdowy mWIG40, FW40H24, 2024.03.15 (PLOGF0028159)	Długa	Futures	Sprawne zarządzanie portfelem inwestycyjnym	-	-	Każdego dnia roboczego	-	2024-03-15	2024-03-15

Nota – 7. Transakcje repo/sell-buy back oraz reverse repo/buy-sell back, pożyczek papierów wartościowych

NOTA-7 TRANSAKCJE REPO/SELL-BUY BACK ORAZ REVERSE REPO/BUY-SELL BACK, POŻYCZEK PAPIERÓW WARTOŚCIOWYCH	2024-06-30	2023-12-31
I. Transakcje przy zobowiązaniu się drugiej strony do odkupu, w tym:	1 600	-
Transakcje, w wyniku których nie następuje przeniesienie na Fundusz/Subfundusz praw własności i ryzyk	-	-
Transakcje, w wyniku których następuje przeniesienie na Fundusz/Subfundusz praw własności i ryzyk	1 600	-
II. Transakcje przy zobowiązaniu się Funduszu/Subfunduszu do odkupu, w tym:	-	-
Transakcje, w wyniku których nie następuje przeniesienie na drugą stronę praw własności i ryzyk	-	-
Transakcje, w wyniku których następuje przeniesienie na drugą stronę praw własności i ryzyk	-	-
III. Należności z tytułu papierów wartościowych pożyczonych od Funduszu/Subfunduszu w trybie przepisów rozporządzenia o pożyczkach papierów wartościowych	-	-
IV. Zobowiązania z tytułu papierów wartościowych pożyczonych przez Fundusz/Subfundusz w trybie przepisów rozporządzenia o pożyczkach papierów wartościowych	-	-

Nota – 8. Kredyty i pożyczki

- 1) Informacje o zaciągniętych i wykorzystanych przez Subfundusz kredytach i pożyczkach pieniężnych w kwocie stanowiącej, na dzień ich wykorzystania, więcej niż 1 % wartości aktywów Subfunduszu.

Nie dotyczy

- 2) Informacje o udzielonych przez Subfundusz pożyczkach pieniężnych w kwocie stanowiącej, na dzień bilansowy, więcej niż 1 % wartości aktywów Subfunduszu:

Nie dotyczy

Nota – 9. Waluty i różnice kursowe

- 1) Walutowa struktura pozycji bilansu, z podziałem według walut i po przeliczeniu na walutę polską

NOTA-9 I. WALUTOWA STRUKTURA POZYCJI BILANSU	Waluta	2024-06-30		2023-12-31	
		Wartość na dzień bilansowy w danej walucie w tys.	Wartość na dzień bilansowy w walucie sprawozdania finansowego w tys.	Wartość na dzień bilansowy w danej walucie w tys.	Wartość na dzień bilansowy w walucie sprawozdania finansowego w tys.
I. Aktywa		-	33 617	-	29 049
1) Środki pieniężne i ich ekwiwalenty		-	7 723	-	3 645
	PLN	7 723	7 723	3 645	3 645
2) Należności		-	160	-	732
	PLN	161	160	734	732
3) Transakcje reverse repo/buy-sell back		-	1 600	-	-
	PLN	1 600	1 600	-	-
4) Składniki lokat notowane na aktywnym rynku		-	21 533	-	22 685
	PLN	21 533	21 533	22 685	22 685
5) Składniki lokat nienotowane na aktywnym rynku		-	2 601	-	1 987
	PLN	2 601	2 601	1 987	1 987
6) Pozostałe aktywa		-	-	-	-
II. Zobowiązania		-	1 181	-	139
	PLN	1 181	1 181	139	139

- 2) Dodatnie i ujemne różnice kursowe w przekroju lokat Subfunduszu, zgodnie z podziałem przedstawionym w zestawieniu lokat, w podziale na zrealizowane i niezrealizowane

Nie dotyczy

3) Średni kurs danej waluty wyliczony przez NBP, z dnia sporządzenia sprawozdania finansowego

NOTA-9 III. ŚREDNI KURS WALUTY SPRAWOZDANIA FINANSOWEGO OGŁASZANY PRZEZ NBP, Z DNIA SPORZĄDZENIA SPRAWOZDANIA FINANSOWEGO	2024-06-30		2023-12-31	
	Kurs w stosunku do zł	Waluta	Kurs w stosunku do zł	Waluta
EUR	4,3130	EUR	4,3480	EUR

Nota – 10. Dochody i ich dystrybucja

1) Zrealizowany zysk (strata) ze zbycia lokat oraz wzrost (spadek) niezrealizowanego zysku (straty) z wyceny aktywów, ujawniony odrębnie dla każdej z kategorii aktywów, według podziału przyjętego w bilansie Subfunduszu

NOTA-10 I. ZREALIZOWANY I NIEZREALIZOWANY ZYSK (STRATA) Z TYTUŁU LOKAT	od 2024-01-01 do 2024-06-30		od 2023-01-01 do 2023-12-31		od 2023-01-01 do 2023-06-30	
	Wartość zrealizowanego zysku (straty) ze zbycia lokat w tys.	Wzrost (spadek) niezrealizowanego zysku z wyceny aktywów w tys.	Wartość zrealizowanego zysku (straty) ze zbycia lokat w tys.	Wzrost (spadek) niezrealizowanego zysku z wyceny aktywów w tys.	Wartość zrealizowanego zysku (straty) ze zbycia lokat w tys.	Wzrost (spadek) niezrealizowanego zysku z wyceny aktywów w tys.
Składniki lokat notowane na aktywnym rynku	4 291	-624	2 839	4 004	472	4 801
Składniki lokat nienotowane na aktywnym rynku	-	-	-	-	-	-
Pozostałe	-	-	-	-	-	-
Suma:	4 291	-624	2 839	4 004	472	4 801

2) Wykaz wypłaconych przychodów ze zbycia lokat Subfunduszu aktywów niepublicznych, w przekroju zbytych lokat Subfunduszu z uwzględnieniem udziału w aktywach i aktywach netto w dniu wypłaty oraz wpływu, jaki wypłata przychodów miała na wartość aktywów i wartość aktywów netto Subfunduszu.

Nie dotyczy

3) Wypłacone dochody Subfunduszu, w podziale na pozycje przychodów z lokat oraz zrealizowany zysk ze zbycia lokat

Nie dotyczy

4) Zrealizowany zysk (strata) ze zbycia lokat niezwiązany z wpływem do Subfunduszu środków pieniężnych, w zakresie, w jakim nie wynika on z transakcji, których rozliczenie pieniężne ma nastąpić niezwłocznie, w terminie przyjętym standardowo w rozrachunku transakcji na danym rynku, w tym w związku z:

- zawartymi transakcjami zbycia lokat, dla których nie nastąpiła jeszcze płatność

Nie dotyczy

- transakcjami zamiany papierów wartościowych lub praw majątkowych będących przedmiotem obrotu na rynku zorganizowanym

Nie dotyczy

- transakcjami zamiany papierów wartościowych lub praw majątkowych niebędących przedmiotem obrotu na rynku zorganizowanym

Nie dotyczy

Nota – 11. Koszty Subfunduszu

1) Koszty pokrywane przez Towarzystwo

NOTA-11 I. KOSZTY POKRYWANE PRZEZ TOWARZYSTWO	od 2024-01-01 do 2024-06-30	od 2023-01-01 do 2023-12-31	od 2023-01-01 do 2023-06-30
	Wartość w okresie sprawozdawczym w tys.	Wartość w okresie sprawozdawczym w tys.	Wartość w okresie sprawozdawczym w tys.
Wynagrodzenie dla Towarzystwa	-	-	-
Wynagrodzenie dla podmiotów prowadzących dystrybucję	-	-	-
Oplaty dla Depozytariusza	-	-	-
Oplaty związane z prowadzeniem rejestru aktywów Funduszu/Subfunduszu	-	-	-
Oplaty za zezwolenia oraz rejestracyjne	-	-	-
Usługi w zakresie rachunkowości	-	10	-
Usługi w zakresie zarządzania aktywami Funduszu/Subfunduszu	-	-	-
Usługi prawne	-	-	-
Usługi wydawnicze, w tym poligraficzne	-	-	-
Koszty odsetkowe	-	-	-
Koszty związane z posiadaniem nieruchomości	-	-	-
Ujemne saldo różnic kursowych	-	-	-
Pozostałe	-	-	-
Suma:	-	10	-

2) Koszty Subfundusz aktywów niepublicznych związane bezpośrednio ze zbytymi lokatami, w przekroju zbytych lokat co najmniej w zakresie przedstawionym w pozycji II. rachunku wyniku z operacji

Nie dotyczy

3) Wynagrodzenie dla Towarzystwa

NOTA-11 III. WYNAGRODZENIE DLA TOWARZYSTWA	od 2024-01-01 do 2024-06-30	od 2023-01-01 do 2023-12-31	od 2023-01-01 do 2023-06-30
	Wartość w okresie sprawozdawczym w tys.	Wartość w okresie sprawozdawczym w tys.	Wartość w okresie sprawozdawczym w tys.
stała część wynagrodzenia	295	548	282
zmienna część wynagrodzenia	-	-	-
Suma:	295	548	282

Nota – 12. Dane porównawcze o jednostkach uczestnictwa

NOTA-12 DANE PORÓWNAWCZE O JEDNOSTKACH UCZESTNICTWA	2023-12-31	2022-12-31	2021-12-31
I. Wartość aktywów netto na koniec roku obrotowego za trzy ostatnie lata obrotowe	28 910	25 244	39 906
II. Wartość aktywów netto na poszczególne kategorie jednostek uczestnictwa na koniec roku obrotowego za trzy ostatnie lata obrotowe			
Kategoria A	14,84	11,25	12,95
Kategoria A1	14,90	11,27	-
Kategoria E	14,85	11,26	12,96
Kategoria I	14,84	11,26	12,96

VII. INFORMACJA DODATKOWA

1. Informacje o znaczących zdarzeniach dotyczących lat ubiegłych, ujętych w jednostkowym sprawozdaniu finansowym za bieżący okres sprawozdawczy:

W bieżącym okresie nie wystąpiły znaczące zdarzenia z lat ubiegłych wymagające ujęcia w sprawozdaniu finansowym.

2. Informacje o znaczących zdarzeniach, jakie nastąpiły po dniu bilansowym, a nieuwzględnionych w jednostkowym sprawozdaniu finansowym:

Z dniem 30 czerwca 2024 roku Pan Witold Chuść złożył rezygnację z pełnienia funkcji członka Zarządu Towarzystwa.

3. Różnice pomiędzy danymi ujawnionymi w jednostkowym sprawozdaniu finansowym i w porównywalnych danych finansowych a uprzednio sporządzonymi i opublikowanymi jednostkowymi sprawozdaniami finansowymi:

Nie wystąpiły różnice pomiędzy danymi ujawnionymi w sprawozdaniu finansowym i w porównywalnych danych finansowych a uprzednio sporządzonymi i opublikowanymi sprawozdaniami finansowymi.

a) Zbiorcza wartość aktywów i zobowiązań sklasyfikowanych na poszczególnych poziomach hierarchii wartości godziwej

AKTYWA I ZOBOWIĄZANIA WYCENIANE W WARTOŚCI GODZIWEJ	2024-06-30					2023-12-31				
	Poziom 1	Poziom 2	Poziom 3	Poziom 2 i 3	Razem	Poziom 1	Poziom 2	Poziom 3	Poziom 2 i 3	Razem
	Wartość według wyceny na dzień bilansowy w tys.	Wartość według wyceny na dzień bilansowy w tys.	Wartość według wyceny na dzień bilansowy w tys.	Procentowy udział w aktywach netto	Wartość według wyceny na dzień bilansowy w tys.	Wartość według wyceny na dzień bilansowy w tys.	Wartość według wyceny na dzień bilansowy w tys.	Wartość według wyceny na dzień bilansowy w tys.	Procentowy udział w aktywach netto	Wartość według wyceny na dzień bilansowy w tys.
Aktywa	21 533	-	-	-	21 533	22 685	-	-	-	22 685
Akcje	21 533	-	-	-	21 533	22 685	-	-	-	22 685
Warranty subskrypcyjne	-	-	-	-	-	-	-	-	-	-
Prawa do akcji	-	-	-	-	-	-	-	-	-	-
Prawa poboru	-	-	-	-	-	-	-	-	-	-
Kwity depozytowe	-	-	-	-	-	-	-	-	-	-
Listy zastawne	-	-	-	-	-	-	-	-	-	-
Dłużne papiery wartościowe	-	-	-	-	-	-	-	-	-	-
Instrumenty pochodne	-	-	-	-	-	-	-	-	-	-
Udziały w spółkach z ograniczoną odpowiedzialnością	-	-	-	-	-	-	-	-	-	-
Jednostki uczestnictwa	-	-	-	-	-	-	-	-	-	-
Certyfikaty inwestycyjne	-	-	-	-	-	-	-	-	-	-
Tytuły uczestnictwa emitowane przez instytucje wspólnego inwestowania mające siedzibę za granicą	-	-	-	-	-	-	-	-	-	-
Wierzytelności	-	-	-	-	-	-	-	-	-	-
Udzielone pożyczki pieniężne	-	-	-	-	-	-	-	-	-	-
Weksle	-	-	-	-	-	-	-	-	-	-
Depozyty	-	-	-	-	-	-	-	-	-	-
Waluty	-	-	-	-	-	-	-	-	-	-
Nieruchomości	-	-	-	-	-	-	-	-	-	-
Szatki morskie	-	-	-	-	-	-	-	-	-	-
Zobowiązania	-	-	-	-	-	-	-	-	-	-
Instrumenty pochodne	-	-	-	-	-	-	-	-	-	-

poziom 1 - cena z aktywnego rynku

poziom 2 - cena otrzymana przy zastosowaniu modelu wyceny, w którym wszystkie znaczące dane są obserwowalne w sposób bezpośredni lub pośredni

poziom 3 - cena ustalona za pomocą modelu wyceny opartego o dane nieobserwowalne

Na dzień 30 czerwca 2024 roku łączny udział procentowy w aktywach netto Subfunduszu składników lokat sklasyfikowanych na poziomie 2 i 3 wynosił 0,00 %.

Na dzień 30 czerwca 2024 roku Subfundusz posiadał składniki aktywów wyceniane metodą skorygowanej ceny nabycia za pomocą efektywnej stopy procentowej:

AKTYWA WYCENIANE METODĄ SKORYGOWANEJ CENY NABYCIA	2024-06-30		2023-12-31	
	Wartość według wyceny na dzień bilansowy w tys.	Procentowy udział w aktywach	Wartość według wyceny na dzień bilansowy w tys.	Procentowy udział w aktywach
Transakcje reverse repo/buy-sell back	1 600	4,76%	-	-

b) Kwoty przeniesień między poziomem 1 a poziomem 2 hierarchii godziwej.

Przeniesienia pomiędzy poziomami 1 i 2 hierarchii wartości godziwej dokonywane są w przypadku pojawienia się lub zaniku aktywności rynku dla poszczególnych składników lokat. Zasady oceny aktywności rynku dla poszczególnych składników lokat są opisane w Nocie 1 objaśniającej do niniejszego sprawozdania finansowego.

Aktywa przeniesione z poziomu 1 na poziom 2	od 2024-01-01 do 2024-06-30		od 2023-01-01 do 2023-12-31	
	Wartość na dzień bilansowy w danej walucie w tys.	Powód przeniesienia	Wartość na dzień bilansowy w danej walucie w tys.	Powód przeniesienia
Akcje	101	Zaniknięcie aktywnego rynku dla danego instrumentu przy jednoczesnym występowaniu wiarygodnej ceny rynkowej z rynku nieaktywnego dla instrumentu wycenianego lub instrumentów porównywalnych.	98	Zaniknięcie aktywnego rynku dla danego instrumentu przy jednoczesnym występowaniu wiarygodnej ceny rynkowej z rynku nieaktywnego dla instrumentu wycenianego lub instrumentów porównywalnych.

Aktywa przeniesione z poziomu 1 na poziom 1	od 2024-01-01 do 2024-06-30		od 2023-01-01 do 2023-12-31	
	Wartość na dzień bilansowy w danej walucie w tys.	Powód przeniesienia	Wartość na dzień bilansowy w danej walucie w tys.	Powód przeniesienia
Akcje	59	Pojawienie się aktywnego rynku dla danego aktywa wycenianego na poziomie 2.	60	Pojawienie się aktywnego rynku dla danego aktywa wycenianego na poziomie 2.

c) Opis techniki (technik) wyceny oraz dane wejściowe wykorzystane w wycenie wartości godziwej, w przypadku regularnych wycen wartości godziwej sklasyfikowanych na poziomie 2 i poziomie 3 hierarchii wartości godziwej.

Składniki lokat, których wartość godziwa wyceniana jest za pomocą modeli wyceny, w przypadku których wszystkie znaczące dane wejściowe są obserwowalne na rynku w sposób bezpośredni (jako ceny) lub pośrednio (bazujące na cenach). Do tej kategorii klasyfikowane są instrumenty finansowe, dla których brak jest aktywnego rynku.

Opis technik wyceny oraz dane wejściowe wykorzystywane w wycenie:

Składniki lokat wyceniane w wartości godziwej	Metoda (technika) wyceny	Znaczące obserwowalne dane wejściowe
POCHODNE INSTRUMENTY FINANSOWE – TRANSAKCJE FX FORWARD, FX SWAP	Model zdyskontowanych przyszłych przepływów pieniężnych	Do wyceny instrumentów walutowych wykorzystuje się kursy fixingowe NBP, rynkowe stawki punktów swapowych oraz OIS.
DŁUŻNE PAPIERY WARTOŚCIOWE – OBLIGACJE KORPORACYJNE I RZĄDOWE	Bloomberg Generic Price (BGN)	Ceny czyste px_bid i px_ask obligacji obliczonych przez algorytmy w oparciu o kwotowania dostarczane przez minimum 3 kontrybutorów Bloomberg.
DŁUŻNE PAPIERY WARTOŚCIOWE – POZOSTAŁE NIENOTOWANE NA AKTYWNYM RYNKU	Model zdyskontowanych przyszłych przepływów pieniężnych	(1) referencyjna krzywa rentowności dla waluty instrumentu

Ze względu na to, że wszystkie znaczące dane wsadowe zastosowane w powyższych modelach mają charakter danych obserwowalnych, wyżej opisane modele są klasyfikowane na poziomie 2 hierarchii wartości godziwej.

Poziom 3 hierarchii wartości godziwej

Na dzień 30 czerwca 2024 roku oraz w okresie sprawozdawczym Subfundusz nie posiadał w portfelu inwestycji sklasyfikowanych na poziomie 3 hierarchii wartości godziwej.

d) Uzgodnienie bilansu otwarcia i bilansu zamknięcia wartości godziwej aktywów na poziomie 3.

Nie dotyczy

e) Kwota łącznych zysków i strat aktywów sklasyfikowanych na poziomie 3 wartości godziwej.

Nie dotyczy

f) Opis procesu wyceny wartości godziwej sklasyfikowanych na poziomie 3 hierarchii wartości godziwej przeprowadzonego przez fundusz.

Nie dotyczy

g) Opisowa prezentacja wrażliwości wyceny wartości godziwej na zmiany nieobserwowalnych danych wejściowych lub stwierdzenie faktu przez fundusz, iż zmiana jednego elementu lub większej ilości nieobserwowalnych danych wejściowych istotnie zmieniałyby wartość godziwa.

Nie dotyczy

4. Dokonane korekty błędów podstawowych, ich przyczyny, tytuły oraz wpływ wywołanych tym skutków finansowych na sytuację majątkową i finansową, płynność oraz wynik z operacji i rentowność Subfunduszu:

a) Informacja o przypadkach informowania uczestników o korektach wyceny aktywów netto na jednostkę uczestnictwa:

Nie wystąpiły przypadki informowania uczestników o korektach wyceny aktywów netto na jednostkę uczestnictwa.

b) Informacja o przypadkach zawieszenia dokonywania wyceny aktywów netto na jednostkę uczestnictwa:

Nie wystąpiły przypadki zawieszenia dokonywania wyceny aktywów netto na jednostkę uczestnictwa.

c) Informacja o przypadkach nierozliczenia się transakcji zawieranych przez Subfundusz:

Nie wystąpiły przypadki nierozliczenia się transakcji zawieranych przez Subfundusz.

5. Informacja o kontynuacji działalności przez Subfundusz

Niniejsze sprawozdanie finansowe zostało sporządzone przy założeniu kontynuacji działalności przez okres co najmniej 12 miesięcy od dnia bilansowego. Na dzień podpisania sprawozdania finansowego Subfunduszu nie występuje niepewność co do możliwości kontynuowania działalności.

a) Informacje o ustanowionych zastawach rejestrowych

Nie dotyczy

b) Informacje o certyfikatach inwestycyjnych nieopłaconych w całości ceny emisyjnej

Nie dotyczy

c) Informacje o dokonanych odpisach aktualizujących wartość aktywów Subfunduszu

Nie dotyczy

d) Informacje o aktywach Subfunduszu, w odniesieniu do których minął termin płatności lub występują opóźnienia w regulowaniu odsetek lub innych zobowiązań umownych

Nie dotyczy

e) Informacje o przestrzeganiu ustawowych ograniczeń inwestycyjnych

Na dzień bilansowy nie występowały otwarte przekroczenia limitów inwestycyjnych Subfunduszu. W okresie sprawozdawczym wystąpiło 1 czynne przekroczenie, nie wystąpiły bierne przekroczenia limitów inwestycyjnych.

6. Inne informacje niż wskazane w sprawozdaniu finansowym, które mogłyby w istotny sposób wpłynąć na ocenę sytuacji majątkowej, finansowej, wyniku z operacji Funduszu i ich zmian:

W pierwszym półroczu 2024 roku koniunktura na rynkach globalnych była pozytywna. Główne indeksy świata rosły, z czego MSCI World, odzwierciedlający sytuację na globalnych rynkach akcji rozwiniętych, urosł o 10,8%. Dla inwestorów kluczowe były informacje o polityce stóp procentowych, a dokładnie, kiedy na świecie rozpocznie się cykl ich obniżek oraz dane na temat samych gospodarek, w szczególności symptomów czy nie rozpocznie się recesja. Pierwsze półrocze 2024 roku nie przyniosło rozstrzygnięć w tej kwestii. Wysokie ceny utrzymywały się na rynku surowców, a dokładniej metali przemysłowych oraz złota. Inflacja na głównych rynkach rozwiniętych zaczęła się stabilizować, a cykl obniżek powinien rozpocząć się w najbliższym czasie.

W okresie sprawozdawczym aktywny pozostawał czynnik ryzyka związany z wojną w Ukrainie oraz z nowymi konfliktami na Bliskim Wschodzie. Rozpoczęła się inwazja Izraela na Palestynę, a dodatkowo pojawił się czynnik ryzyka związany z potencjalnym konfliktem Izraela z Libanem oraz z Iranem. Szczególnie ten ostatni może mieć wpływ na rynki finansowe w najbliższej przyszłości.

Towarzystwo uważa, że w badanym okresie sprawozdawczym sytuacja ta nie miała wpływu na sporządzone sprawozdanie finansowe.

7. Metoda pomiaru całkowitej ekspozycji

Ekspozycja alternatywnego funduszu inwestycyjnego (Funduszu) liczona jest zgodnie z Rozporządzeniem Delegowanym Komisji nr 231/2013 uzupełniającego dyrektywę Parlamentu Europejskiego i Rady 2011/61/UE w odniesieniu do zwolnień, ogólnych warunków dotyczących prowadzenia działalności, depozytariuszy, dźwigni finansowej, przejrzystości i nadzoru (Rozporządzenie) - poprzez obliczenie dźwigni finansowej zarówno metodą brutto jak i metodą zaangażowania opisanymi w niniejszym Rozporządzeniu, odpowiednio w Art. 7 i Art. 8 oraz jego Załącznikach I i II.

Metoda pomiaru dźwigni AFI [%]	Górny próg limitu ustawowego	Wartość w okresie sprawozdawczym			
		Najniższa	Najwyższa	Przeciętna	Na dzień bilansowy
Metoda brutto	Nie dotyczy	83,33%	98,81%	90,39%	89,46%
Metoda zaangażowania	200%	112,58%	123,51%	118,04%	121,28%