



ROCZNE JEDNOSTKOWE SPRAWOZDANIE FINANSOWE

ROCKBRIDGE NEO SUBFUNDUSZ AKCJI POLSKICH

**WYDZIELONY W RAMACH
ROCKBRIDGE NEO SPECJALISTYCZNY FUNDUSZ INWESTYCYJNY
OTWARTY**

za okres
od dnia 1 stycznia 2023 roku
do dnia 31 grudnia 2023 roku

OŚWIADCZENIE ZARZĄDU

Zarząd Towarzystwa Funduszy Inwestycyjnych Rockbridge S.A. przedstawia jednostkowe roczne sprawozdanie finansowe Subfunduszu Rockbridge Neo Akcji Polskich wydzielonego w ramach Rockbridge Neo Specjalistycznego Funduszu Inwestycyjnego Otwartego, na które składa się:

1. Zestawienie lokat według stanu na dzień 31 grudnia 2023 roku o łącznej wartości **20 538** tys. zł.
2. Bilans sporządzony na dzień 31 grudnia 2023 roku wykazujący aktywa netto w wysokości **23 081** tys. zł.
3. Rachunek wyniku z operacji za okres od dnia 1 stycznia 2023 roku do 31 grudnia 2023 roku wykazujący dodatni wynik z operacji w kwocie **6 191** tys. zł.
4. Zestawienie zmian w aktywach netto za okres od dnia 1 stycznia 2023 roku do dnia 31 grudnia 2023 roku wykazujące zwiększenie wartości aktywów netto Subfunduszu w wysokości **4 072** tys. zł.
5. Noty objaśniające.
6. Informacja dodatkowa.

Podpisy osób reprezentujących Fundusz:

Krzysztof Mazurek
Prezes Zarządu
Rockbridge TFI S.A.

*/-podpisano kwalifikowanym
podpisem elektronicznym-/*

Witold Chuć
Wiceprezes Zarządu
Rockbridge TFI S.A.

*/-podpisano kwalifikowanym
podpisem elektronicznym-/*

Piotr Franaszcuk
Wiceprezes Zarządu
Rockbridge TFI S.A.

*/-podpisano kwalifikowanym
podpisem elektronicznym-/*

Michał Tuczyński
Wiceprezes Zarządu
Rockbridge TFI S.A.

*/-podpisano kwalifikowanym
podpisem elektronicznym-/*

Arkadiusz Famirski
Wiceprezes Zarządu
Rockbridge TFI S.A.

*/-podpisano kwalifikowanym
podpisem elektronicznym-/*

Jakub Ryba
Wiceprezes Zarządu
Rockbridge TFI S.A.

*/-podpisano kwalifikowanym
podpisem elektronicznym-/*

Podpis osoby odpowiedzialnej za prowadzenie ksiąg rachunkowych:

Marcin Ostrowski
Dyrektor Departamentu Administracji i Wyceny Aktywów
ProService Finteco Sp. z o.o.

*/-podpisano kwalifikowanym
podpisem elektronicznym-/*

Podpis osoby sporządzającej sprawozdanie:

Izabela Kalinowska
Dyrektor Departamentu Sprawozdawczości i Kontroli Wewnętrznej
ProService Finteco Sp. z o.o.

*/-podpisano kwalifikowanym
podpisem elektronicznym-/*

Data: 19 kwietnia 2024 roku

I. ZESTAWIENIE LOKAT
na dzień 31 grudnia 2023 roku
(w tysiącach PLN)

TABELA GŁÓWNA

TABELA GŁÓWNA SKŁADNIKI LOKAT	31-12-2023			31-12-2022		
	Wartość według ceny nabycia w tys.	Wartość według wyceny na dzień bilansowy w tys.	Procentowy udział w aktywach ogółem	Wartość według ceny nabycia w tys.	Wartość według wyceny na dzień bilansowy w tys.	Procentowy udział w aktywach ogółem
Akcje	12 638	20 538	87,42%	16 760	18 482	96,94%
Warranty subskrypcyjne	-	-	-	-	-	-
Prawa do akcji	-	-	-	-	-	-
Prawa poboru	-	-	-	-	-	-
Kwity depozytowe	-	-	-	-	-	-
Listy zastawne	-	-	-	-	-	-
Dłużne papiery wartościowe	-	-	-	-	-	-
Instrumenty pochodne	-	-	-	-	-	-
Udziały w spółkach z ograniczoną odpowiedzialnością	-	-	-	-	-	-
Jednostki uczestnictwa	-	-	-	-	-	-
Certyfikaty inwestycyjne	-	-	-	-	-	-
Tytuły uczestnictwa emitowane przez instytucje wspólnego inwestowania mające siedzibę za granicą	-	-	-	-	-	-
Wierzytelności	-	-	-	-	-	-
Udzielone pożyczki pieniężne	-	-	-	-	-	-
Weksle	-	-	-	-	-	-
Depozyty	-	-	-	-	-	-
Waluty	-	-	-	-	-	-
Nieruchomości	-	-	-	-	-	-
Statki morskie	-	-	-	-	-	-
Inne	-	-	-	-	-	-
Suma:	12 638	20 538	87,42%	16 760	18 482	96,94%

* W pozycji instrumenty pochodne w Tabeli Głównej wykazane są zarówno instrumenty o wycenie dodatniej jak i ujemnej. W bilansie dodatnia wartość instrumentów pochodnych wykazana jest jako składnik lokat, natomiast wartość ujemna prezentowana jest w zobowiązaniach.

Niniejsze zestawienie lokat należy analizować łącznie z wprowadzeniem, notami objaśniającymi oraz informacją dodatkową, które stanowią integralną część sprawozdania finansowego.

II. ZESTAWIENIE LOKAT

na dzień 31 grudnia 2023 roku

(w tysiącach PLN z wyjątkiem liczby poszczególnych składników lokat podanej w sztukach oraz wartości nominalnej dłużnych papierów wartościowych)

TABELA UZUPEŁNIAJĄCA

TABELA UZUPEŁNIAJĄCA AKCJE	Rodzaj rynku	Nazwa rynku	Liczba	Kraj siedziby emitenta	Wartość według ceny nabycia w tys.	Wartość według wyceny na dzień bilansowy w tys.	Procentowy udział w aktywach ogółem
AKTYWNY RYNEK REGULOWANY			491 522		12 516	20 494	87,23%
SELVITA S.A. (PLSLVCR00029)	AKTYWNY RYNEK REGULOWANY	GIEŁDA PAPIERÓW WARTOŚCIOWYCH W WARSZAWIE S.A.	2 500	POLSKA	42	146	0,62%
DINO POLSKA S.A. (PLDINPL00011)	AKTYWNY RYNEK REGULOWANY	GIEŁDA PAPIERÓW WARTOŚCIOWYCH W WARSZAWIE S.A.	2 263	POLSKA	446	1 043	4,44%
TEN SQUARE GAMES S.A. (PLTSQGM00016)	AKTYWNY RYNEK REGULOWANY	GIEŁDA PAPIERÓW WARTOŚCIOWYCH W WARSZAWIE S.A.	668	POLSKA	97	64	0,27%
ATAL S.A. (PLATAL000046)	AKTYWNY RYNEK REGULOWANY	GIEŁDA PAPIERÓW WARTOŚCIOWYCH W WARSZAWIE S.A.	1 282	POLSKA	72	72	0,31%
XTB S.A. (PLXTRDM00011)	AKTYWNY RYNEK REGULOWANY	GIEŁDA PAPIERÓW WARTOŚCIOWYCH W WARSZAWIE S.A.	4 500	POLSKA	188	170	0,72%
AUTO PARTNER S.A. (PLATPRT00018)	AKTYWNY RYNEK REGULOWANY	GIEŁDA PAPIERÓW WARTOŚCIOWYCH W WARSZAWIE S.A.	12 333	POLSKA	45	320	1,36%
ARTIFEX MUNDI S.A. (PLARTFX00011)	AKTYWNY RYNEK REGULOWANY	GIEŁDA PAPIERÓW WARTOŚCIOWYCH W WARSZAWIE S.A.	27 269	POLSKA	195	469	2,00%
ALLEGRO.EU SOCIETE ANONYME (LU2237380790)	AKTYWNY RYNEK REGULOWANY	GIEŁDA PAPIERÓW WARTOŚCIOWYCH W WARSZAWIE S.A.	29 015	LUKSEMBURG	638	967	4,12%
MO-BRUK S.A. (PLMOBRK00013)	AKTYWNY RYNEK REGULOWANY	GIEŁDA PAPIERÓW WARTOŚCIOWYCH W WARSZAWIE S.A.	500	POLSKA	140	166	0,70%
PCF GROUP S.A. (PLPCFGR00010)	AKTYWNY RYNEK REGULOWANY	GIEŁDA PAPIERÓW WARTOŚCIOWYCH W WARSZAWIE S.A.	4 440	POLSKA	178	131	0,56%
HUUUGE INC. (US44853H1086)	AKTYWNY RYNEK REGULOWANY	GIEŁDA PAPIERÓW WARTOŚCIOWYCH W WARSZAWIE S.A.	7 200	STANY ZJEDNOCZONE AMERYKI	274	193	0,82%
PEPCO GROUP N.V. (NL0015000AU7)	AKTYWNY RYNEK REGULOWANY	GIEŁDA PAPIERÓW WARTOŚCIOWYCH W WARSZAWIE S.A.	14 000	HOLANDIA	321	365	1,55%
MBANK S.A. (PLBRE0000012)	AKTYWNY RYNEK REGULOWANY	GIEŁDA PAPIERÓW WARTOŚCIOWYCH W WARSZAWIE S.A.	350	POLSKA	79	187	0,80%
ING BANK ŚLĄSKI S.A. (PLBSK0000017)	AKTYWNY RYNEK REGULOWANY	GIEŁDA PAPIERÓW WARTOŚCIOWYCH W WARSZAWIE S.A.	2 970	POLSKA	550	760	3,24%

Rockbridge Neo Specjalistyczny Fundusz Inwestycyjny Otwarty Subfundusz Akcji Polskich
Roczne sprawozdanie finansowe za okres od dnia 1 stycznia 2023 roku do dnia 31 grudnia 2023 roku

TABELA UZUPEŁNIAJĄCA AKCJE	Rodzaj rynku	Nazwa rynku	Liczba	Kraj siedziby emitenta	Wartość według ceny nabycia w tys.	Wartość według wyceny na dzień bilansowy w tys.	Procentowy udział w aktywach ogółem
BUDIMEX S.A. (PLBUDMX00013)	AKTYWNY RYNEK REGULOWANY	GIEŁDA PAPIERÓW WARTOŚCIOWYCH W WARSZAWIE S.A.	1 400	POLSKA	700	876	3,73%
CCC S.A. (PLCCC0000016)	AKTYWNY RYNEK REGULOWANY	GIEŁDA PAPIERÓW WARTOŚCIOWYCH W WARSZAWIE S.A.	200	POLSKA	9	12	0,05%
CD PROJEKT S.A. (PLOPTTC00011)	AKTYWNY RYNEK REGULOWANY	GIEŁDA PAPIERÓW WARTOŚCIOWYCH W WARSZAWIE S.A.	2 704	POLSKA	255	311	1,32%
ENEA S.A. (PLENEA000013)	AKTYWNY RYNEK REGULOWANY	GIEŁDA PAPIERÓW WARTOŚCIOWYCH W WARSZAWIE S.A.	31 000	POLSKA	220	284	1,21%
GIEŁDA PAPIERÓW WARTOŚCIOWYCH W WARSZAWIE S.A. (PLGPW0000017)	AKTYWNY RYNEK REGULOWANY	GIEŁDA PAPIERÓW WARTOŚCIOWYCH W WARSZAWIE S.A.	3 253	POLSKA	141	138	0,59%
BANK HANDLOWY W WARSZAWIE S.A. (PLBH0000012)	AKTYWNY RYNEK REGULOWANY	GIEŁDA PAPIERÓW WARTOŚCIOWYCH W WARSZAWIE S.A.	1 506	POLSKA	72	153	0,65%
JASTRZĘBSKA SPÓŁKA WĘGLOWA S.A. (PLJSW0000015)	AKTYWNY RYNEK REGULOWANY	GIEŁDA PAPIERÓW WARTOŚCIOWYCH W WARSZAWIE S.A.	2 825	POLSKA	62	119	0,51%
GRUPA KĘTY S.A. (PLKETY000011)	AKTYWNY RYNEK REGULOWANY	GIEŁDA PAPIERÓW WARTOŚCIOWYCH W WARSZAWIE S.A.	886	POLSKA	490	660	2,81%
KGHM POLSKA MIEDŹ S.A. (PLKGHM000017)	AKTYWNY RYNEK REGULOWANY	GIEŁDA PAPIERÓW WARTOŚCIOWYCH W WARSZAWIE S.A.	4 625	POLSKA	249	568	2,42%
KRUK S.A. (PLKRK0000010)	AKTYWNY RYNEK REGULOWANY	GIEŁDA PAPIERÓW WARTOŚCIOWYCH W WARSZAWIE S.A.	619	POLSKA	162	295	1,26%
LPP S.A. (PLPPP0000011)	AKTYWNY RYNEK REGULOWANY	GIEŁDA PAPIERÓW WARTOŚCIOWYCH W WARSZAWIE S.A.	46	POLSKA	352	745	3,17%
BANK POLSKA KASA OPIEKI S.A. (PLPEKAO00016)	AKTYWNY RYNEK REGULOWANY	GIEŁDA PAPIERÓW WARTOŚCIOWYCH W WARSZAWIE S.A.	8 354	POLSKA	617	1 270	5,41%
PGE POLSKA GRUPA ENERGETYCZNA S.A. (PLPGER000010)	AKTYWNY RYNEK REGULOWANY	GIEŁDA PAPIERÓW WARTOŚCIOWYCH W WARSZAWIE S.A.	32 000	POLSKA	163	278	1,18%
ORLEN S.A. (PLPKN0000018)	AKTYWNY RYNEK REGULOWANY	GIEŁDA PAPIERÓW WARTOŚCIOWYCH W WARSZAWIE S.A.	27 405	POLSKA	1 517	1 795	7,64%
POWSZECHNA KASA OSZCZĘDNOŚCI BANK POLSKI S.A. (PLPKO0000016)	AKTYWNY RYNEK REGULOWANY	GIEŁDA PAPIERÓW WARTOŚCIOWYCH W WARSZAWIE S.A.	37 668	POLSKA	873	1 895	8,07%
CYFROWY POLSAT S.A. (PLCFRPT00013)	AKTYWNY RYNEK REGULOWANY	GIEŁDA PAPIERÓW WARTOŚCIOWYCH W WARSZAWIE S.A.	10 692	POLSKA	301	132	0,56%
POWSZECHNY ZAKŁAD UBEZPIECZEŃ S.A. (PLPZU0000011)	AKTYWNY RYNEK REGULOWANY	GIEŁDA PAPIERÓW WARTOŚCIOWYCH W WARSZAWIE S.A.	31 651	POLSKA	879	1 496	6,37%

Rockbridge Neo Specjalistyczny Fundusz Inwestycyjny Otwarty Subfundusz Akcji Polskich
Roczne sprawozdanie finansowe za okres od dnia 1 stycznia 2023 roku do dnia 31 grudnia 2023 roku

TABELA UZUPEŁNIAJĄCA AKCJE	Rodzaj rynku	Nazwa rynku	Liczba	Kraj siedziby emitenta	Wartość według ceny nabycia w tys.	Wartość według yceny na dzień bilansowy w tys.	Procentowy udział w aktywach ogółem
ASSECO POLAND S.A. (PLSOFTB00016)	AKTYWNY RYNEK REGULOWANY	GIEŁDA PAPIERÓW WARTOŚCIOWYCH W WARSZAWIE S.A.	882	POLSKA	75	64	0,27%
ORANGE POLSKA S.A. (PLTLKPL00017)	AKTYWNY RYNEK REGULOWANY	GIEŁDA PAPIERÓW WARTOŚCIOWYCH W WARSZAWIE S.A.	24 269	POLSKA	135	198	0,84%
BANK MILLENNIUM S.A. (PLBIG0000016)	AKTYWNY RYNEK REGULOWANY	GIEŁDA PAPIERÓW WARTOŚCIOWYCH W WARSZAWIE S.A.	65 000	POLSKA	285	543	2,31%
ALIOR BANK S.A. (PLALIOR00045)	AKTYWNY RYNEK REGULOWANY	GIEŁDA PAPIERÓW WARTOŚCIOWYCH W WARSZAWIE S.A.	2 650	POLSKA	50	202	0,86%
SANTANDER BANK POLSKA S.A. (PLBZ00000044)	AKTYWNY RYNEK REGULOWANY	GIEŁDA PAPIERÓW WARTOŚCIOWYCH W WARSZAWIE S.A.	2 005	POLSKA	374	982	4,18%
INTER CARS S.A. (PLINTCS00010)	AKTYWNY RYNEK REGULOWANY	GIEŁDA PAPIERÓW WARTOŚCIOWYCH W WARSZAWIE S.A.	950	POLSKA	241	574	2,44%
DOM DEVELOPMENT S.A. (PLDMDVL00012)	AKTYWNY RYNEK REGULOWANY	GIEŁDA PAPIERÓW WARTOŚCIOWYCH W WARSZAWIE S.A.	2 000	POLSKA	201	299	1,27%
DEVELIA S.A. (PLCCRP00017)	AKTYWNY RYNEK REGULOWANY	GIEŁDA PAPIERÓW WARTOŚCIOWYCH W WARSZAWIE S.A.	38 053	POLSKA	105	173	0,73%
GRENEVIA S.A. (PLFAMUR00012)	AKTYWNY RYNEK REGULOWANY	GIEŁDA PAPIERÓW WARTOŚCIOWYCH W WARSZAWIE S.A.	42 359	POLSKA	95	142	0,60%
BENEFIT SYSTEMS S.A. (PLBNFTS00018)	AKTYWNY RYNEK REGULOWANY	GIEŁDA PAPIERÓW WARTOŚCIOWYCH W WARSZAWIE S.A.	256	POLSKA	162	499	2,13%
TEXT S.A. (PLLVTSF00010)	AKTYWNY RYNEK REGULOWANY	GIEŁDA PAPIERÓW WARTOŚCIOWYCH W WARSZAWIE S.A.	1 900	POLSKA	74	220	0,94%
RYVU THERAPEUTICS S.A. (PLSELV00013)	AKTYWNY RYNEK REGULOWANY	GIEŁDA PAPIERÓW WARTOŚCIOWYCH W WARSZAWIE S.A.	1 549	POLSKA	40	89	0,38%
WIRTUALNA POLSKA HOLDING S.A. (PLWRTPL00027)	AKTYWNY RYNEK REGULOWANY	GIEŁDA PAPIERÓW WARTOŚCIOWYCH W WARSZAWIE S.A.	3 525	POLSKA	352	429	1,82%
AKTYWNY RYNEK NIEREGULOWANY			71 950		122	44	0,19%
ECC GAMES S.A. (PLECCGM00012)	AKTYWNY RYNEK NIEREGULOWANY	ALTERNATYWNY SYSTEM OBROTU NEWCONNECT	71 950	POLSKA	122	44	0,19%
NIENOTOWANE NA AKTYWNYM RYNKU			-		-	-	-
Inny aktywny rynek			-		-	-	-
Suma, w tym:			563 472		12 638	20 538	87,42%
Składniki lokat notowane na aktywnym rynku			563 472		12 638	20 538	87,42%
Składniki lokat nienotowane na aktywnym rynku			-		-	-	-

Rockbridge Neo Specjalistyczny Fundusz Inwestycyjny Otwarty Subfundusz Akcji Polskich
Roczne sprawozdanie finansowe za okres od dnia 1 stycznia 2023 roku do dnia 31 grudnia 2023 roku

TABELA UZUPEŁNIAJĄCA INSTRUMENTY POCHODNE	Rodzaj rynku	Nazwa rynku	Emitent (wystawca)	Kraj siedziby emitenta (wystawcy)	Instrument bazowy	Liczba	Wartość według ceny nabycia w tys.	Wartość według wyceny na dzień bilansowy w tys.	Procentowy udział w aktywach ogółem
Wystandaryzowane instrumenty pochodne						37	-	-	-
AKTYWNY RYNEK REGULOWANY						37	-	-	-
Futures na indeks giełdowy WIG20, FW20H2420, 2024.03.15 (PL0GF0027573) (Długa)	AKTYWNY RYNEK REGULOWANY	GIEŁDA PAPIERÓW WARTOŚCIOWYCH W WARSZAWIE S.A.	GIEŁDA PAPIERÓW WARTOŚCIOWYCH W WARSZAWIE S.A.	POLSKA	indeks giełdowy WIG20	37	-	-	-
Suma, w tym:						37	-	-	-
Składniki lokat notowane na aktywnym rynku						37	-	-	-
Składniki lokat nienotowane na aktywnym rynku						-	-	-	-
Zobowiązania						-	-	-	-

II. ZESTAWIENIE LOKAT
na dzień 31 grudnia 2023 roku (w tysiącach PLN)

TABELA DODATKOWA

TABELA DODATKOWA GRUPY KAPITAŁOWE, O KTÓRYCH MOWA W ART. 98 USTAWY	Wartość według wyceny na dzień bilansowy w tys.	Procentowy udział w aktywach ogółem
GRUPA KAPITAŁOWA POWSZECHNY ZAKŁAD UBEZPIECZEŃ S.A.	2 968	12,63%

Tabele dodatkowe, które nie mają zastosowania nie są prezentowane.

II. BILANS

na dzień 31 grudnia 2023 roku

(w tysiącach PLN z wyjątkiem liczby jednostek uczestnictwa podanych w sztukach oraz wartości aktywów netto na jednostkę uczestnictwa podanej w PLN)

BILANS	na dzień 31-12-2023	na dzień 31-12-2022
I. Aktywa	23 494	19 065
1. Środki pieniężne i ich ekwiwalenty	2 601	580
2. Należności	9	3
3. Transakcje reverse repo/buy-sell back	-	-
4. Składniki lokat notowane na aktywnym rynku	20 538	18 482
5. Składniki lokat nienotowane na aktywnym rynku	346	-
6. Pozostałe aktywa	-	-
II. Zobowiązania	413	56
III. Aktywa netto (I - II)	23 081	19 009
IV. Kapitał Funduszu/Subfunduszu	61 418	63 537
1. Kapitał wpłacony	1 704 397	1 696 413
2. Kapitał wypłacony (wielkość ujemna)	-1 642 979	-1 632 876
V. Dochody zatrzymane	-46 236	-46 250
1. Zakumulowane, nierozdysponowane przychody z lokat netto	-5 582	-5 939
2. Zakumulowany, nierozdysponowany zrealizowany zysk (strata) ze zbycia lokat	-40 654	-40 311
VI. Wzrost (spadek) wartości lokat w odniesieniu do ceny nabycia	7 899	1 722
VII. Kapitał Funduszu/Subfunduszu i zakumulowany wynik z operacji (IV+V+/-VI)	23 081	19 009
Liczba jednostek uczestnictwa	2 372 377,724022	2 653 961,499320
Kategoria A	2 302 038,826601	2 584 233,914437
Kategoria A1	63 496,156968	65 973,291293
Kategoria E	4 136,787052	1 655,444112
Kategoria I	2 705,953401	2 098,849478
Wartość aktywów netto na jednostkę uczestnictwa		
Kategoria A	9,73	7,16
Kategoria A1	9,80	7,19
Kategoria E	9,72	7,16
Kategoria I	9,71	7,15

Bilans należy analizować łącznie z wprowadzeniem, notami objaśniającymi i informacją dodatkową, które stanowią integralną część sprawozdania finansowego.

IV. RACHUNEK WYNIKU Z OPERACJI

za okres od 1 stycznia 2023 roku do 31 grudnia 2023 roku

(w tysiącach PLN za wyjątkiem wyniku z operacji przypadającego na jednostkę uczestnictwa)

RACHUNEK WYNIKU Z OPERACJI	od 01-01-2023 do 31-12-2023	od 01-01-2022 do 31-12-2022
I. Przychody z lokat	853	558
Dywidendy i inne udziały w zyskach	787	440
Przychody odsetkowe	66	118
Przychody związane z posiadaniem nieruchomości	-	-
Dodatnie saldo różnic kursowych	-	-
Pozostałe	-	-
II. Koszty Funduszu/Subfunduszu	503	521
Wynagrodzenie dla Towarzystwa	401	429
- stała część wynagrodzenia	401	429
- zmienna część wynagrodzenia	-	-
Wynagrodzenie dla podmiotów prowadzących dystrybucję	-	-
Oplaty dla Depozytariusza	42	34
Oplaty związane z prowadzeniem rejestru aktywów Funduszu/Subfunduszu	-	43
Oplaty za zezwolenia oraz rejestracyjne	-	-
Usługi w zakresie rachunkowości	60	11
Usługi w zakresie zarządzania aktywami Funduszu/Subfunduszu	-	-
Usługi prawne	-	-
Usługi wydawnicze, w tym poligraficzne	-	-
Koszty odsetkowe	-	-
Koszty związane z posiadaniem nieruchomości	-	-
Ujemne saldo różnic kursowych	-	-
Pozostałe	-	4
III. Koszty pokrywane przez Towarzystwo	7	-
IV. Koszty Funduszu/Subfunduszu netto (II-III)	496	521
V. Przychody z lokat netto (I-IV)	357	37
VI. Zrealizowany i niezrealizowany zysk (strata)	5 834	-4 566
1. Zrealizowany zysk (strata) ze zbycia lokat	-343	-91
2. Wzrost (spadek) niezrealizowanego zysku (straty) z wyceny lokat, w tym:	6 177	-4 475
- z tytułu różnic kursowych	-	-
VII. Wynik z operacji (V+VI)	6 191	-4 529
VIII. Podatek dochodowy	-	-
Wynik z operacji przypadający na jednostkę uczestnictwa	2,61	-1,71
Kategoria A	2,61	-1,71
Kategoria A1	2,61	-1,71
Kategoria E	2,61	-1,71
Kategoria I	2,61	-1,70

Wynik z operacji za okres przypadający na jednostkę uczestnictwa został obliczony jako iloraz wyniku operacyjnego Subfunduszu i liczby jednostek uczestnictwa na koniec okresu sprawozdawczego.

Niniejszy rachunek wyniku z operacji należy analizować łącznie z wprowadzeniem, notami objaśniającymi oraz informacją dodatkową, które stanowią integralną część sprawozdania finansowego.

V. ZESTAWIENIE ZMIAN W AKTYWACH NETTO

za okres od 1 stycznia 2023 roku do 31 grudnia 2023 roku

(w tysiącach PLN z wyjątkiem liczby jednostek uczestnictwa podanych w sztukach oraz wartości aktywów netto na jednostkę uczestnictwa podanej w PLN)

ZESTAWIENIE ZMIAN W AKTYWACH NETTO	od 01-01-2023 do 31-12-2023		od 01-01-2022 do 31-12-2022	
I. Zmiana wartości aktywów netto				
1. Wartość aktywów netto na koniec poprzedniego okresu sprawozdawczego	19 009		32 831	
2. Wynik z operacji za okres sprawozdawczy (razem), w tym:	6 191		-4 529	
a) przychody z lokat netto	357		37	
b) zrealizowany zysk (strata) ze zbycia lokat	-343		-91	
c) wzrost (spadek) niezrealizowanego zysku (straty) z wyceny lokat	6 177		-4 475	
3. Zmiana w aktywach netto z tytułu wyniku z operacji	6 191		-4 529	
4. Dystrybucja dochodów (przychodów) Funduszu/Subfunduszu (razem):	-		-	
a) z przychodów z lokat netto	-		-	
b) ze zrealizowanego zysku ze zbycia lokat	-		-	
c) z przychodów ze zbycia lokat	-		-	
5. Zmiany w kapitale w okresie sprawozdawczym (razem), w tym:	-2 119		-9 293	
a) zmiana kapitału wpłaconego (powiększenie kapitału z tytułu zbytych jednostek uczestnictwa)	7 984		13 883	
b) zmiana kapitału wypłaconego (zmniejszenie kapitału z tytułu odkupionych jednostek uczestnictwa)	-10 103		-23 176	
6. Łączna zmiana aktywów netto w okresie sprawozdawczym (3-4+-5)	4 072		-13 822	
7. Wartość aktywów netto na koniec okresu sprawozdawczego	23 081		19 009	
8. Średnia wartość aktywów netto w okresie sprawozdawczym (*)	20 140		21 393	
II. Zmiana liczby jednostek uczestnictwa				
1. Zmiana liczby jednostek uczestnictwa w okresie sprawozdawczym				
Liczba zbytych jednostek uczestnictwa	938 929,594318		1 919 903,203477	
Liczba odkupionych jednostek uczestnictwa	1 220 513,369616		3 132 674,754421	
Saldo zmian	-281 583,775298		-1 212 771,550944	
2. Liczba jednostek uczestnictwa narastająco od początku działalności Funduszu/Subfunduszu				
Liczba zbytych jednostek uczestnictwa	239 596 617,963635		238 657 688,369317	
Liczba odkupionych jednostek uczestnictwa	237 224 240,239613		236 003 726,869997	
Saldo zmian	2 372 377,724022		2 653 961,499320	
3. Przewidywana liczba jednostek uczestnictwa	2 372 377,724022		2 653 961,499320	
III. Zmiana wartości aktywów netto na jednostkę uczestnictwa				
1. Wartość aktywów netto na jednostkę uczestnictwa na koniec poprzedniego okresu sprawozdawczego	7,16		8,49	
2. Wartość aktywów netto na jednostkę uczestnictwa na koniec bieżącego okresu sprawozdawczego	9,73		7,16	
3. Procentowa zmiana wartości aktywów netto na jednostkę uczestnictwa w okresie sprawozdawczym	35,89%		-15,67%	
4. Minimalna wartość aktywów netto na jednostkę uczestnictwa w okresie sprawozdawczym (ze wskazaniem daty wyceny)	7,20	2023-03-24	5,84	2022-10-13
5. Maksymalna wartość aktywów netto na jednostkę uczestnictwa w okresie sprawozdawczym (ze wskazaniem daty wyceny)	9,83	2023-12-27	8,86	2022-01-12
6. Wartość aktywów netto na jednostkę uczestnictwa wg ostatniej wyceny w okresie sprawozdawczym (ze wskazaniem daty wyceny) (**)	9,73	2023-12-31	7,16	2022-12-31
IV. Procentowy udział kosztów Funduszu/Subfunduszu w średniej wartości aktywów netto, w tym (***):				
Wynagrodzenie dla Towarzystwa	1,99%		2,01%	
Wynagrodzenie dla podmiotów prowadzących dystrybucję	-		-	
Oplaty dla Depozytariusza	0,21%		0,16%	
Oplaty związane z prowadzeniem rejestru aktywów Funduszu/Subfunduszu	-		0,20%	
Usługi w zakresie rachunkowości	0,30%		0,05%	
Usługi w zakresie zarządzania aktywami Funduszu/Subfunduszu	-		-	

Dane w pkt. III odnoszą się do jednostek uczestnictwa kategorii A. Dane analityczne dotyczące pozostałych kategorii zaprezentowane są poniżej:

II. Zmiana liczby jednostek uczestnictwa		
1. Zmiana liczby jednostek uczestnictwa w okresie sprawozdawczym		
Liczba zbytych jednostek uczestnictwa	938 929,594318	1 919 903,203477
Kategoria A	916 264,719594	1 811 698,126228
Kategoria A1	13 971,688880	89 505,725745
Kategoria B	-0,000004	-
Kategoria E	7 005,970660	6 507,176029
Kategoria I	1 687,215188	12 192,175475
Liczba odkupionych jednostek uczestnictwa	1 220 513,369616	3 132 674,754421
Kategoria A	1 198 459,807430	3 067 638,532376
Kategoria A1	16 448,823205	23 532,434452
Kategoria B	-0,000004	-
Kategoria E	4 524,627720	5 519,869170
Kategoria I	1 080,111265	35 983,918423
Saldo zmian	-281 583,775298	-1 212 771,550944
Kategoria A	-282 195,087836	-1 255 940,406148
Kategoria A1	-2 477,134325	65 973,291293
Kategoria B	-	-
Kategoria E	2 481,342940	987,306859
Kategoria I	607,103923	-23 791,742948
II. Zmiana liczby jednostek uczestnictwa		
2. Liczba jednostek uczestnictwa narastająco od początku działalności Funduszu/Subfunduszu		
Liczba zbytych jednostek uczestnictwa	239 596 617,963635	238 657 688,369317
Kategoria A	239 417 539,335526	238 501 274,615932
Kategoria A1	103 477,414625	89 505,725745
Kategoria B	8 390,914129	8 390,914133
Kategoria E	15 472,897573	8 466,926913
Kategoria I	51 737,401782	50 050,186594
Liczba odkupionych jednostek uczestnictwa	237 224 240,239613	236 003 726,869997
Kategoria A	237 115 500,508925	235 917 040,701495
Kategoria A1	39 981,257657	23 532,434452
Kategoria B	8 390,914129	8 390,914133
Kategoria E	11 336,110521	6 811,482801
Kategoria I	49 031,448381	47 951,337116
Saldo zmian	2 372 377,724022	2 653 961,499320
Kategoria A	2 302 038,826601	2 584 233,914437
Kategoria A1	63 496,156968	65 973,291293
Kategoria B	-	-
Kategoria E	4 136,787052	1 655,444112
Kategoria I	2 705,953401	2 098,849478
3. Przewidywana liczba jednostek uczestnictwa	2 372 377,724022	2 653 961,499320
Kategoria A	2 302 038,826601	2 584 233,914437
Kategoria A1	63 496,156968	65 973,291293
Kategoria B	-	-
Kategoria E	4 136,787052	1 655,444112
Kategoria I	2 705,953401	2 098,849478

III. Zmiana wartości aktywów netto na jednostkę uczestnictwa				
1. Wartość aktywów netto na jednostkę uczestnictwa na koniec poprzedniego okresu sprawozdawczego				
Kategoria A	7,16		8,49	
Kategoria A1	7,19		8,37	
Kategoria E	7,16		8,49	
Kategoria I	7,15		8,49	
2. Wartość aktywów netto na jednostkę uczestnictwa na koniec bieżącego okresu sprawozdawczego				
Kategoria A	9,73		7,16	
Kategoria A1	9,80		7,19	
Kategoria E	9,72		7,16	
Kategoria I	9,71		7,15	
3. Procentowa zmiana wartości aktywów netto na jednostkę uczestnictwa w okresie sprawozdawczym				
Kategoria A	35,89%		-15,67%	
Kategoria A1	36,30%		-14,10%	
Kategoria E	35,75%		-15,67%	
Kategoria I	35,80%		-15,78%	
III. Zmiana wartości aktywów netto na jednostkę uczestnictwa				
4. Minimalna wartość aktywów netto na jednostkę uczestnictwa w okresie sprawozdawczym (ze wskazaniem daty wyceny)				
Kategoria A	7,20	2023-03-24	5,84	2022-10-13
Kategoria A1	7,23	2023-01-02	5,85	2022-10-13
Kategoria E	7,19	2023-01-02	5,83	2022-10-13
Kategoria I	7,19	2023-03-24	5,83	2022-10-13
5. Maksymalna wartość aktywów netto na jednostkę uczestnictwa w okresie sprawozdawczym (ze wskazaniem daty wyceny)				
Kategoria A	9,83	2023-12-27	8,86	2022-01-12
Kategoria A1	9,91	2023-12-27	8,46	2022-02-02
Kategoria E	9,83	2023-12-27	8,86	2022-01-12
Kategoria I	9,82	2023-12-27	8,87	2022-01-12
6. Wartość aktywów netto na jednostkę uczestnictwa wg ostatniej wyceny w okresie sprawozdawczym (ze wskazaniem daty wyceny) (**)				
Kategoria A	9,73	2023-12-31	7,16	2022-12-31
Kategoria A1	9,80	2023-12-31	7,19	2022-12-31
Kategoria E	9,72	2023-12-31	7,16	2022-12-31
Kategoria I	9,71	2023-12-31	7,15	2022-12-31

(*) Średnia wartość aktywów netto w okresie sprawozdawczym została wyliczona w oparciu o wartości aktywów netto z wycen oficjalnych w badanym okresie, przy czym w dniach niebędących dniami wyceny oficjalnej przyjęto ostatnią dostępną wartość aktywów netto Subfunduszu z Dnia Wyceny.

(**) Wartość aktywów netto na jednostkę uczestnictwa wg ostatniej wyceny w okresie sprawozdawczym jest podawana zgodnie z ostatnią wyceną oficjalną.

(***) Procentowy udział kosztów Subfunduszu w średniej wartości aktywów netto jest teoretyczną wartością, która wskazuje, jaki byłby procentowy udział kosztów Subfunduszu w średniej wartości aktywów netto, przy ponoszeniu kosztów przez Subfundusz przez cały rok oraz przy występowaniu przez cały rok średniej wartości aktywów netto takiej samej, jak wskazana powyżej.

Wszystkie dane prezentowane są w tysiącach złotych za wyjątkiem liczby jednostek uczestnictwa i wartości aktywów netto na jednostkę uczestnictwa oraz wartości wyrażonych %.

Niniejsze zestawienie zmian w aktywach netto należy analizować łącznie z wprowadzeniem, notami objaśniającymi oraz informacją dodatkową, które stanowią integralną część sprawozdania finansowego.

VI. NOTY OBJAŚNIAJĄCE

Nota – 1. Polityka rachunkowości Subfunduszu

Opis przyjętych zasad rachunkowości

a) Ujawnianie i prezentacja informacji w sprawozdaniu finansowym

Jednostkowe sprawozdanie finansowe za okres od 1 stycznia 2023 roku do 31 grudnia 2023 roku zostało sporządzone zgodnie z ustawą z dnia 29 września 1994 r. o rachunkowości (Dz. U. Z 2023 r. poz. 120 z późniejszymi zmianami) oraz przepisami rozporządzenia Ministra Finansów z dnia 24 grudnia 2007 roku w sprawie szczególnych zasad rachunkowości funduszy inwestycyjnych z późniejszymi zmianami.

Sprawozdanie sporządzane jest w języku polskim i w walucie polskiej.

Informacje wykazywane w sprawozdaniu finansowym prezentowane są w tysiącach złotych, za wyjątkiem wartości aktywów netto na jednostkę uczestnictwa oraz wyniku z operacji na jednostkę uczestnictwa wyrażonych w złotych oraz liczby jednostek uczestnictwa wyrażonej w sztukach.

b) Ujmowanie w księgach rachunkowych operacji dotyczących Funduszu oraz metody wyceny aktywów i składników lokat oraz ustalenie zobowiązań, aktywów netto i wyniku z operacji

Wartość aktywów i zobowiązań oraz wartość aktywów netto przypadających na jednostkę uczestnictwa jest ustalana w każdym dniu wyceny, w którym odbywa się regularna sesja na Giełdzie Papierów Wartościowych w Warszawie.

Zysk lub stratę ze zbycia lokat ustala się, przypisując im najwyższą wartość w cenie nabycia (zgodnie z metodą FIFO – najdroższe sprzedaje się jako pierwsze) a w przypadku składników wycenianych w wysokości skorygowanej ceny nabycia – najwyższą bieżącą wartość księgową. W przypadku, gdy sprzedaż dotyczy lokat posiadających taką samą cenę nabycia lub taką samą bieżącą wartość księgową, lecz nabytych w różnych datach, sprzedaż tych lokat odbywa się według metody FIFO (kupione najwcześniej sprzedaje się jako pierwsze), uwzględniając metodę FIFO jako pierwszą.

Przy powyższej metodzie ustalania wyniku ze zbycia lokat brane są pod uwagę wszystkie papiery wartościowe, zarówno z transakcji nierozliczonych jak i rozliczonych.

Zysk lub stratę ze zbycia walut obcych wylicza się zgodnie z opisaną powyżej metodą.

c) Metody wyceny aktywów, z uwzględnieniem stosowanych metod klasyfikacji i wyceny składników lokat oraz zobowiązań Subfunduszu, aktywów netto i wyniku z operacji

Instrumenty finansowe notowane na aktywnym rynku

Za aktywny rynek uznaje się dowolny rynek, na którym transakcje dotyczące danego składnika aktywów lub zobowiązania odbywają się z dostateczną częstotliwością i mają dostateczny wolumen, aby dostarczać bieżących informacji na temat cen tego składnika aktywów lub zobowiązania, w tym rynki giełdowe, rynki pośredników, rynki brokerskie i rynki transakcji bezpośrednich, które cechują się taką częstotliwością i wolumenem.

Wartość godziwą składników lokat notowanych na aktywnym rynku, a w szczególności: akcji, warrantów subskrypcyjnych, praw do akcji, praw poboru, kwitów depozytowych, listów zastawnych, dłużnych papierów wartościowych, instrumentów pochodnych, certyfikatów inwestycyjnych, wyznacza się w dniu wyceny w następujący sposób:

- jeżeli dzień wyceny jest równocześnie zwykłym dniem dokonywania transakcji na aktywnym rynku - według ostatniego dostępnego w momencie dokonywania wyceny kursu ustalonego na aktywnym

rynku w dniu wyceny, z zastrzeżeniem, że gdy wycena aktywów Funduszu dokonywana jest po ustaleniu w dniu wyceny kursu zamknięcia, a w przypadku braku kursu zamknięcia - innej, ustalonej przez rynek wartości stanowiącej jego odpowiednik, za ostatni dostępny kurs przyjmuje się ten kurs albo wartość z dnia wyceny;

- jeżeli dzień wyceny nie jest zwykłym dniem dokonywania transakcji na aktywnym rynku - według ostatniego dostępnego w momencie dokonywania wyceny kursu zamknięcia ustalonego na aktywnym rynku, a w przypadku braku kursu zamknięcia - innej, ustalonej przez rynek wartości stanowiącej jego odpowiednik, skorygowanego w sposób umożliwiający uzyskanie wiarygodnie oszacowanej wartości godziwej.

Za wiarygodnie oszacowaną wartość godziwą składnika lokat uznaje się:

- 1) cenę z aktywnego rynku (poziom 1 hierarchii wartości godziwej);
- 2) w przypadku braku ceny, o której mowa w pkt 1, cenę otrzymaną przy zastosowaniu modelu wyceny, gdzie wszystkie znaczące dane wejściowe są obserwowalne w sposób bezpośredni lub pośredni (poziom 2 hierarchii wartości godziwej);
- 3) w przypadku braku ceny, o której mowa w pkt 1 i 2, wartość godziwą ustaloną za pomocą modelu wyceny opartego o dane nieobserwowalne (poziom 3 hierarchii wartości godziwej).

W przypadku, gdy składnik lokat jest notowany na więcej niż jednym aktywnym rynku, wartością godziwą jest kurs ustalony na rynku głównym.

Rynek główny ustala się na koniec każdego kolejnego miesiąca kalendarzowego w oparciu o kryterium wolumenu obrotu na danym składniku lokat w okresie ostatniego pełnego miesiąca kalendarzowego poprzedzającego dzień wyceny, pod warunkiem, że Fundusze mogą zawierać transakcje na tym rynku.

W przypadku braku możliwości określenia rynku głównego zgodnie z kryterium wolumenu obrotu lub w przypadku identycznego wolumenu na kilku aktywnych rynkach, Fundusze stosują kolejne, możliwe do zastosowania kryteria wyboru rynku głównego:

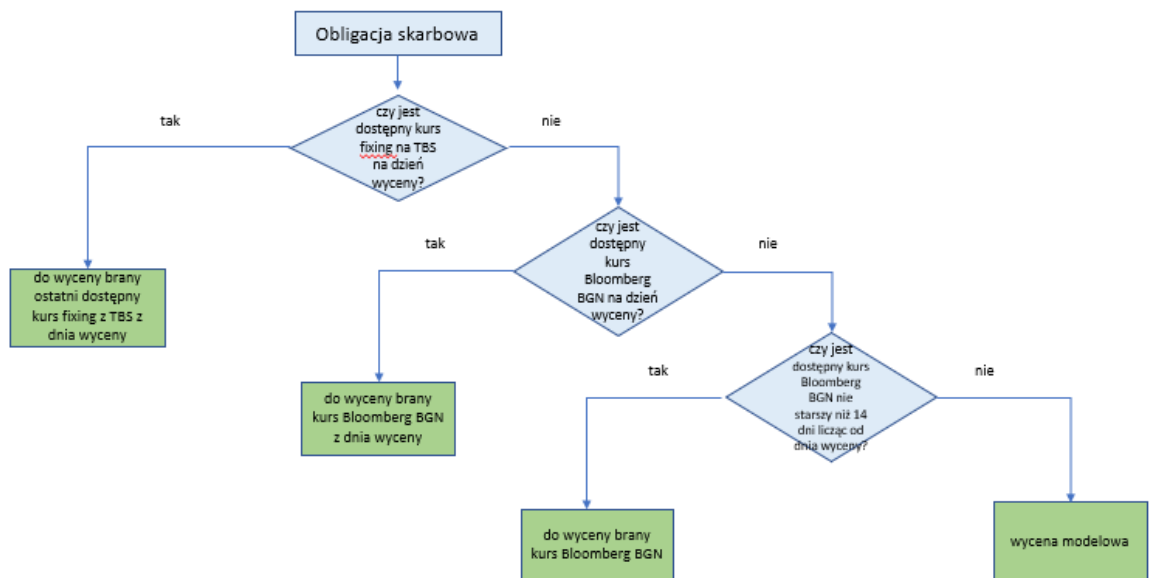
- liczba zawartych transakcji na danym składniku lokat,
- ilość danego składnika lokat wprowadzona do obrotu na danym rynku,
- kolejność wprowadzania do obrotu.

Kryterium aktywności rynków

1. Dla papierów udziałowych i obligacji korporacyjnych notowanych w PLN:
 - a) uznaje się, że rynek spełnia kryterium rynku aktywnego jeśli wartość obrotu na rynku, na którym notowany jest dany papier wartościowy, w okresie 1 miesiąca kalendarzowego poprzedzającego dzień ustalenia rynku aktywnego wynosi nie mniej niż 100 tys. PLN oraz obrót na tym rynku występował przez minimum 10 dni w poprzednim miesiącu kalendarzowym.
 - b) dla papierów wartościowych, które rozpoczynają być notowane uznaje się, że rynek spełnia w danym miesiącu kryterium rynku aktywnego jeśli dzienna wartość obrotu z pierwszego dnia notowania na rynku, na którym notowany jest dany papier wartościowy, wynosi nie mniej niż 5 tys. PLN
 - c) dla papierów wartościowych, które nie były notowane w okresie pełnego 1 miesiąca kalendarzowego poprzedzającego dzień ustalenia rynku aktywnego, uznaje się, że rynek spełnia kryterium rynku aktywnego jeśli średnia dzienna wartość obrotu z dotychczasowych dni notowań na rynku, na którym notowany jest dany papier wartościowy, wynosi nie mniej niż 5 tys. PLN
2. Dla zagranicznych papierów dłużnych, za wyjątkiem zagranicznych obligacji skarbowych oraz dla obligacji korporacyjnych polskich emitentów denominowanych w zagranicznej walucie uznaje się, że rynek spełnia kryterium rynku aktywnego jeśli wartość obrotu na rynku, na którym notowany jest dany

papier wartościowy, w okresie 1 miesiąca kalendarzowego poprzedzającego dzień ustalenia rynku aktywnego wynosi nie mniej niż 500 tys. PLN (lub równowartość w walucie przy przeliczeniu według ostatniego dostępnego średniego kursu wyliczonego dla danej waluty przez Narodowy Bank Polski) oraz obrót na tym rynku występował w każdym dniu.

3. Dla zagranicznych papierów dłużnych, za wyjątkiem zagranicznych obligacji skarbowych oraz obligacji korporacyjnych polskich emitentów denominowanych w zagranicznej walucie, niespełniających kryterium określonego w pkt. 2, jeżeli dostępne są dla nich kwotowania BGN (Bloomberg Generic) dla takiego instrumentu, do wyceny przyjmuje się wartość BGN tj. „Bloomberg Generic Price” publikowaną przez system informacyjny Bloomberg. Jeżeli w Dniu Wyceny niedostępna jest wartość BGN, to do wyceny przyjmuje się wartość z ostatnio dostępnego Dnia Wyceny. W przypadku gdy kwotowania BGN występowały przez mniej niż 10 dni w poprzednim miesiącu kalendarzowym, a dany papier wartościowy był notowany przez pełny miesiąc kalendarzowy, papier wartościowy będzie wyceniany modelem wyceny, tj. zgodnie z poziomem 2 lub 3 hierarchii wartości godziwej.
4. Wybór rynku wyceny dla obligacji skarbowych prezentuje poniższy schemat:



Kursem wyceny dla obligacji skarbowych jest:

- a. W przypadku gdy rynkiem wyceny jest Treasury BondSpot – ostatni dostępny kurs fixing na dzień wyceny,
- b. Kurs BGN odczytywany z serwisu Bloomberg
- c. Kurs wynikający z zastosowanego modelu wyceny

Gdy zaprzestano notować obligację skarbową z powodu wykupu papierów wycena odbywa się na podstawie liniowego ustalenia wartości godziwej papieru oszacowanej przy zastosowaniu średniego przyrostu ceny od momentu ostatniego notowania do dnia wykupu.

Instrumenty finansowe nienotowane na aktywnym rynku

Prawa do akcji

Prawa do akcji nienotowane wycenia się w oparciu o ostatnią cenę, po jakiej nabywano akcje lub prawa do akcji na rynku pierwotnym lub w pierwszej ofercie publicznej, powiększoną o wartość rynkową prawa poboru niezbędnego do ich objęcia w dniu wygaśnięcia tego prawa, a w przypadku gdy zostały określone różne ceny dla nabywców, w oparciu o średnią cenę nabycia ważoną liczbą nabytych papierów wartościowych, o ile cena ta została podana do publicznej wiadomości, z uwzględnieniem zmian wartości tych papierów wartościowych, spowodowanymi zdarzeniami mającymi wpływ na ich wartość rynkową.

Prawa do akcji nienotowane na aktywnym rynku, a tożsame z prawami do akcji notowanymi na aktywnym rynku wycenia się według ceny praw do akcji notowanych na aktywnym rynku, wyznaczonej zgodnie z zasadami dla instrumentów finansowych notowanych na aktywnym rynku.

Prawa poboru

Prawa poboru nienotowane wycenia się według wartości teoretycznej, pod warunkiem, że znana jest cena emisyjna oraz wielkość emisji akcji nowej emisji.

Wartość teoretyczna praw poboru określana jest według następującego wzoru:

$$PP = \frac{a-b}{1+\frac{n}{m}}, \text{ gdzie}$$

a- ostatnie notowanie akcji z prawem poboru

b- cena emisyjna

n- liczba akcji z prawem poboru

m - liczba akcji nowej emisji

W przypadku, gdy nie jest możliwa wycena według wartości teoretycznej, prawa poboru wycenia się według ustalonej w inny sposób wartości godziwej.

Dłużne papiery wartościowe

Przez dłużne papiery wartościowe rozumie się: obligacje, bony pieniężne (w tym bony skarbowe), ETP, listy zastawne, weksle, dłużne papiery wartościowe z wbudowanymi instrumentami pochodnymi.

Niezrealizowany zysk/strata z wyceny dłużnych papierów wartościowych wpływa na wzrost/spadek wyniku z operacji.

Dłużne papiery wartościowe wymagające wyceny modelem wycenia się według metody zdyskontowanych przepływów pieniężnych (DCF) z zastosowaniem stopy dyskontowej uwzględniającej ryzyko kredytowe dłużnika lub, w przypadku w którym sytuacja finansowa dłużnika wskazuje na istotne ryzyko braku środków do pełnego uregulowania wierzytelności, według szacunku wartości odzyskiwalnej. W wycenie DCF uwzględnia się wartość wbudowanych instrumentów pochodnych oszacowaną według wartości wbudowanej.

Kwity depozytowe wyemitowane na podstawie innych niż dłużne papiery wartościowe

Kwity depozytowe wyemitowane na podstawie innych niż dłużne papiery wartościowe wycenia się według cen papierów wartościowych będących podstawą wystawienia tych kwitów depozytowych przy uwzględnieniu odpowiedniej proporcji ustalonej w warunkach emisji tych kwitów depozytowych.

W przypadku, gdy wycena według zasad dla notowanych papierów wartościowych będących podstawą wystawienia kwitów depozytowych będzie niemożliwa, papiery wartościowe będące podstawą wystawienia kwitów wycenia się według jednej z metod wyceny składników lokat nienotowanych na aktywnym rynku.

Kontrakty terminowe

W przypadku kontraktów terminowych wyceny dokonuje się w oparciu o model zdyskontowanych przepływów pieniężnych.

Jednostki uczestnictwa oraz tytuły uczestnictwa emitowane przez instytucje wspólnego inwestowania mające siedzibę za granicą

Jednostki uczestnictwa oraz tytuły uczestnictwa emitowane przez instytucje wspólnego inwestowania mające siedzibę za granicą wycenia się według ostatniej ogłoszonej wartości godziwej z uwzględnieniem zdarzeń znanych Funduszm, a mających istotny wpływ na wartość godziwą. Jeżeli do godz. 07:00 czasu polskiego kurs papieru będzie niedostępny, wtedy fundusz stosuje do wyceny tego papieru kurs z poprzedniego dnia wyceny.

Środki na rachunkach bankowych oraz lokaty bankowe

Środki na rachunkach bankowych wycenia się według wartości nominalnej.

Lokaty bankowe, które są utrzymywane wyłącznie w zakresie niezbędnym do zaspokojenia bieżących zobowiązań Funduszy wycenia się według wartości nominalnej powiększonej odsetki obliczone przy zastosowaniu efektywnej stopy procentowej.

Należności

Należności wyceniane są według wartości nominalnej, pomniejszonej o przewidywane straty i wykazane w kwocie wymagającej zapłaty. Należności wyrażone w walutach obcych ujmuje się na dzień wyceny po średnim kursie ustalonym przez Narodowy Bank Polski z dnia wyceny.

Należności z tytułu udzielonej pożyczki papierów wartościowych, w rozumieniu przepisów o pożyczkach papierów wartościowych, wycenia się według zasad przyjętych dla tych papierów wartościowych.

Transakcje reverse repo / buy-sell back i depozyty bankowe

Transakcje reverse repo / buy-sell back i depozyty bankowe wycenia się począwszy od dnia ujęcia w księgach za pomocą modelu wyceny, a w przypadku transakcji o terminie zapadalności nie dłuższym niż 92 dni dopuszcza się wycenę metodą skorygowanej ceny nabycia, oszacowanej przy zastosowaniu efektywnej stopy procentowej z uwzględnieniem odpisów z tytułu utraty wartości składnika aktywów. Transakcje repo/sell-buy back, zaciągnięte kredyty i pożyczki środków pieniężnych oraz dłużne instrumenty finansowe wyemitowane przez fundusz wycenia się począwszy od dnia ujęcia w księgach przy zastosowaniu efektywnej stopy procentowej.

Aktywa denominowane w walutach obcych

Do wyceny aktywów denominowanych w walutach obcych stosuje się analogiczne zasady wyceny jak w przypadku wyceny aktywów denominowanych w złotych. Wartość aktywów denominowanych w walucie obcej jest przeliczana na wartość w walucie polskiej według kursu średniego waluty obcej, w jakiej są notowane na aktywnym rynku a w przypadku gdy nie są notowane na aktywnym rynku - w jakiej aktywa te są denominowane,

ustalonego przez NBP na dzień wyceny. Transakcje zakupu lub sprzedaży aktywów denominowanych w walutach obcych ujmuje się w księgach rachunkowych po przeliczeniu na walutę polską, według średniego kursu ustalanego przez NBP na dzień ujęcia w księgach.

Wartość aktywów funduszu wyrażoną w walutach, dla których NBP nie ustala średniego kursu, określa się w relacji do wskazanej przez Fundusze waluty odniesienia, dla której średni kurs jest wyliczany i ogłaszany przez NBP na dzień wyceny.

Metody wyceny zastosowane dla aktywów Funduszu nienotowanych na aktywnym rynku będą stosowane w sposób ciągły, a każda ewentualna zmiana będzie publikowana w sprawozdaniu finansowym Funduszu przez dwa kolejne lata.

Kapitał Funduszu

Na kapitał Funduszy składa się kapitał wpłacony i kapitał wypłacony.

Kapitał wpłacony jest utworzony w szczególności z wpłat dokonanych w formie pieniężnej lub z papierów wartościowych, lub udziałów w spółkach z o.o.

Kapitał wypłacony są to kwoty wypłacone z tytułu odkupienia jednostek uczestnictwa albo wykupienia certyfikatów inwestycyjnych oraz kwoty wypłacone z tytułu przychodów, o których mowa w Ustawie.

Dniem wprowadzenia do ksiąg zmiany kapitału wpłaconego albo kapitału wypłaconego jest dzień zbycia lub odkupienia jednostek uczestnictwa albo certyfikatów inwestycyjnych przy zastosowaniu wartości aktywów netto na jednostkę uczestnictwa odpowiedniego typu albo wartości aktywów netto na certyfikat inwestycyjny.

Do czasu nabycia jednostek uczestnictwa, środki wpłacone są przechowywane na rachunku nabyć danej kategorii jednostek.

Zobowiązania

Zobowiązania z tytułu otrzymanej pożyczki papierów wartościowych, w rozumieniu przepisów o pożyczkach papierów wartościowych, ustala się według zasad przyjętych dla tych papierów wartościowych.

Zobowiązania z tytułu zbycia papierów wartościowych, przy zobowiązaniu się Funduszy do odkupu, wycenia się, począwszy od dnia zawarcia umowy sprzedaży metodą korekty różnicy pomiędzy ceną odkupu a ceną sprzedaży, przy zastosowaniu efektywnej stopy procentowej.

Zobowiązania denominowane w walutach obcych wycenia się a taki sam sposób jak aktywa denominowane w walucie.

Wynik finansowy

Na przychody z lokat netto składają się przychody z lokat pomniejszone o koszty Funduszy.

Przychody z lokat obejmują w szczególności:

- dywidendy i inne udziały w zyskach
- przychody odsetkowe
- przychody związane z posiadaniem nieruchomości
- dodatnie saldo różnic kursowych powstałe w związku z wyceną środków pieniężnych, należności oraz zobowiązań w walutach obcych

Koszty funduszu obejmują w szczególności:

- koszty odsetkowe,
- ujemne saldo różnic kursowych powstałe w związku z wyceną środków pieniężnych, należności oraz zobowiązań w walutach obcych.

W przypadku kosztów funduszu tworzy się rezerwę na przewidywane wydatki. Płatności z tytułu kosztów funduszu zmniejszają uprzednio utworzoną rezerwę.

Opis wprowadzonych zmian stosowanych zasad rachunkowości

W okresie sprawozdawczym nie wprowadzono zmian metod ujmowania operacji oraz sposobu sporządzania sprawozdania jednostkowego.

Od 01.01.2023 dokonano zmiany kryteriów ustalania aktywności rynków oraz dokonano ujednolicenia z zasadami stosowanymi dla pozostałych funduszy zarządzanych przez Rockbridge TFI metod wyceny nienotowanych na aktywnym rynku niewystandaryzowanych instrumentów pochodnych oraz wycen modelowych stosowanych do wyceny nienotowanych na aktywnym rynku instrumentów dłużnych.

Za rynek aktywny uznawany jest rynek, na którym transakcje dotyczące danego składnika aktywów lub zobowiązania odbywają się z dostateczną częstotliwością i mają dostateczny wolumen, aby dostarczać bieżących informacji na temat tego składnika aktywów lub zobowiązania, w tym rynki giełdowe, rynki pośredników, rynki brokerskie i rynki transakcji bezpośrednich, które cechują się taką częstotliwością i wolumenem. Kryteria aktywności rynków stosowane od 01.01.2023 wskazane są w Nocie 1.

Do 31.12.2022 stosowano następujące kryteria aktywności rynków:

- w przypadku akcji za rynek uznaje się za aktywny jeżeli wolumen obrotu w poprzednim miesiącu przekroczył 1% liczby wyemitowanych akcji,
- w przypadku obligacji korporacyjnych rynek uznaje się za aktywny jeżeli wartość obrotu w poprzednim miesiącu przekroczyła 0.1% wielkości emisji nie mniej jednak niż 100.000 zł,
- instrumenty będące przedmiotem obrotu na rynku są jednorodne,
- zazwyczaj w każdym czasie występują zainteresowani nabywcy lub sprzedawcy,
- ceny są podawane do publicznej wiadomości.

Wprowadzone zmiany sposobu prezentacji

W bieżącym okresie sprawozdawczym nie wprowadzono zmian sposobu prezentacji danych w sprawozdaniu finansowym.

Nota – 2. Należności Subfunduszu

NOTA-2 NALEŻNOŚCI FUNDUSZU/SUBFUNDUSZU	na dzień 31-12-2023	na dzień 31-12-2022
Należności	9	3
Z tytułu zbytych lokat	-	-
Z tytułu instrumentów pochodnych	-	-
Z tytułu zbytych jednostek uczestnictwa albo wydanych certyfikatów inwestycyjnych	2	-
Z tytułu dywidend	-	3
Z tytułu odsetek	-	-
Z tytułu posiadanych nieruchomości, w tym czynszów	-	-
Z tytułu udzielonych pożyczek w podziale na podmioty udzielające pożyczek	-	-
Pozostałe	7	-
- należności od Towarzystwa	7	-

Nota – 3. Zobowiązania Subfunduszu

NOTA-3 ZOBOWIĄZANIA FUNDUSZU/SUBFUNDUSZU	na dzień 31-12-2023	na dzień 31-12-2022
Zobowiązania	413	56
Z tytułu nabytych aktywów	-	-
Z tytułu transakcji repo/sell-buy back	-	-
Z tytułu instrumentów pochodnych	-	-
Z tytułu wpłat na jednostki uczestnictwa albo certyfikaty inwestycyjne	16	8
Z tytułu odkupionych jednostek uczestnictwa albo wykupionych certyfikatów inwestycyjnych	345	2
Z tytułu wypłaty dochodów Funduszu/Subfunduszu	-	-
Z tytułu wypłaty przychodów Funduszu/Subfunduszu	-	-
Z tytułu wyemitowanych obligacji	-	-
Z tytułu krótkoterminowych pożyczek i kredytów	-	-
Z tytułu długoterminowych pożyczek i kredytów	-	-
Z tytułu gwarancji lub poręczeń	-	-
Z tytułu rezerw	47	45
Pozostałe składniki zobowiązań	5	1

Nota – 4. Środki pieniężne i ich ekwiwalenty

1) Struktura Środków pieniężnych na rachunkach bankowych na dzień bilansowy w przekroju walut, w podziale na banki

NOTA-4 I. STRUKTURA ŚRODKÓW PIENIĘŻNYCH NA RACHUNKACH W PODZIALE NA BANKI	na dzień 31-12-2023		na dzień 31-12-2022	
	Wartość na dzień bilansowy w danej walucie w tys.	Wartość na dzień bilansowy w walucie sprawozdania finansowego w tys.	Wartość na dzień bilansowy w danej walucie w tys.	Wartość na dzień bilansowy w walucie sprawozdania finansowego w tys.
I. Banki / waluty	-	2 601	-	580
DEUTSCHE BANK POLSKA S.A.	-	2 203	-	138
PLN	2 202	2 202	137	137
USD	-	1	-	1
MBANK S.A.	-	398	-	442
PLN	398	398	442	442

2) Średni w okresie sprawozdawczym poziom środków pieniężnych utrzymywanych w celu zaspokojenia bieżących zobowiązań Subfunduszu

NOTA-4 II. ŚREDNI W OKRESIE SPRAWOZDAWCZYM POZIOM ŚRODKÓW PIENIĘŻNYCH UTRZYMYWANYCH W CELU ZASPOKOJENIA BIEŻĄCYCH ZOBOWIĄZAŃ	od 01-01-2023 do 31-12-2023		od 01-01-2022 do 31-12-2022	
	Wartość w okresie sprawozdawczym w danej walucie w tys.	Wartość w okresie sprawozdawczym w walucie sprawozdania finansowego w tys.	Wartość w okresie sprawozdawczym w danej walucie w tys.	Wartość w okresie sprawozdawczym w walucie sprawozdania finansowego w tys.
II. Średni w okresie sprawozdawczym poziom środków pieniężnych(*)	-	1 297	-	1 151
PLN	1 296	1 296	1 149	1 149
USD	-	1	-	2

(*) Średni poziom środków pieniężnych w okresie sprawozdawczym liczony jest na podstawie średniej arytmetycznej stanu na każdy dzień okresu sprawozdawczego.

3) Ekwiwalenty Środków pieniężnych w podziale na ich rodzaje

Nie dotyczy.

Nota – 5. Ryzyka

1) Poziom obciążenia aktywów i zobowiązań funduszu ryzykiem stopy procentowej, w podziale na kategorie bilansowe.

a) wskazanie aktywów obciążonych ryzykiem wartości godziwej wynikającym ze stopy procentowej

NOTA-5 I. RYZYKO STOPY PROCENTOWEJ - RYZYKO WARTOŚCI GODZIWEJ (*)	na dzień 31-12-2023	na dzień 31-12-2022
	Wartość na dzień bilansowy w walucie sprawozdania finansowego w tys.	Wartość na dzień bilansowy w walucie sprawozdania finansowego w tys.
Składniki lokat notowane na aktywnym rynku	-	-
Składniki lokat nienotowane na aktywnym rynku	346	-
Suma:	346	-

(*) Za aktywa obciążone ryzykiem zmiany wartości godziwej wynikającym ze zmiany stopy procentowej uznano środki pieniężne, depozyty, stało- i zerokuponowe obligacje Skarbu Państwa, komunalne i przedsiębiorstw, bony skarbowe, listy zastawne, certyfikaty depozytowe oraz weksle.

b) wskazanie aktywów obciążonych ryzykiem przepływów środków pieniężnych wynikającym ze stopy procentowej

Nie dotyczy.

2) Poziom obciążenia aktywów i zobowiązań funduszu ryzykiem kredytowym, w podziale na kategorie bilansowe.

NOTA-5 III. RYZYKO KREDYTOWE - RYZYKO NIEDOTRZYMANIA ZOBOWIĄZAŃ PRZEZ DRUGĄ STRONĘ TRANSAKCJI	na dzień 31-12-2023	na dzień 31-12-2022
	Wartość na dzień bilansowy w walucie sprawozdania finansowego w tys.	Wartość na dzień bilansowy w walucie sprawozdania finansowego w tys.
Kwoty odzwierciedlające maksymalne obciążenie ryzykiem kredytowym w przypadku gdyby strony transakcji nie wypełniały swoich obowiązków, przy czym nie uwzględnia się wartości godziwych dodatkowych zabezpieczeń (*)	2 956	583
Środki na rachunkach bankowych	2 601	580
Należności	9	3
Składniki lokat nienotowane na aktywnym rynku	346	-
Przypadki znaczącej koncentracji ryzyka kredytowego w poszczególnych kategoriach lokat w podziale na kategorie bilansowe (**)	2 549	138
DEUTSCHE BANK POLSKA S.A.	2 549	138
Środki na rachunkach bankowych	2 203	138
Składniki lokat nienotowane na aktywnym rynku	346	-

(*) Ryzyko kredytowe obejmuje ryzyko niewypełnienia przez kontrahenta zobowiązań z wyemitowanych papierów wartościowych (obligacji stało-, zmienne- i zerokuponowych, bonów skarbowych, listów zastawnych, certyfikatów depozytowych i weksli), depozytów będących składnikami portfela lokat, przechowywanych na rachunkach bankowych środków pieniężnych oraz niewywiązania się kontrahenta z zawartych transakcji, w szczególności na niestandardyzowane instrumenty pochodne oraz transakcji typu buy-sell-back.

(**) Za znaczącą koncentrację ryzyka kredytowego uznano poziom 10% udziału procentowego danego emitenta w aktywach ogółem.

3) Poziom obciążenia aktywów i zobowiązań Subfunduszu ryzykiem walutowym, ze wskazaniem przypadków znaczącej koncentracji ryzyka walutowego w poszczególnych kategoriach lokat.

NOTA-5 IV. RYZYKO WALUTOWE	na dzień 31-12-2023	na dzień 31-12-2022
	Wartość na dzień bilansowy w walucie sprawozdania finansowego w tys.	Wartość na dzień bilansowy w walucie sprawozdania finansowego w tys.
Poziom obciążenia aktywów i zobowiązań Funduszu/Subfunduszu ryzykiem walutowym, ze wskazaniem przypadków znaczącej koncentracji ryzyka walutowego w poszczególnych kategoriach lokat	1	1
Środki na rachunkach bankowych	1	1

Nota – 6. Instrumenty pochodne Subfunduszu

NOTA-6 INSTRUMENTY POCHODNE	na dzień 31-12-2023								
	Typ zajętej pozycji	Rodzaj instrumentu pochodnego	Cel otwarcia pozycji	Wartość otwartej pozycji	Wartość przyszłych strumieni pieniężnych	Terminy przyszłych strumieni pieniężnych	Kwota będąca podstawą przyszłych płatności	Termin zapadalności (wygaśnięcia) instrumentu pochodnego	Termin wykonania instrumentu pochodnego
Wystandaryzowane instrumenty pochodne									
Futures									
Futures na indeks giełdowy WIG20, FW20H2420, 2024.03.15 (PL0GF0027573)	Długa	Futures	-	-	-	Każdego dnia roboczego	-	2024-03-15	2024-03-15

Nota – 7. Transakcje repo/sell-buy back oraz reverse repo/buy-sell back, pożyczek papierów wartościowych

Nie dotyczy

Nota – 8. Kredyty i pożyczki

1) Informacje o zaciągniętych i wykorzystanych przez Subfundusz kredytach i pożyczkach pieniężnych w kwocie stanowiącej, na dzień ich wykorzystania, więcej niż 1 % wartości aktywów Subfunduszu.

Nie dotyczy

2) Informacje o udzielonych przez Subfundusz pożyczkach pieniężnych w kwocie stanowiącej, na dzień bilansowy, więcej niż 1 % wartości aktywów Subfunduszu:

Nie dotyczy

Nota – 9. Waluty i różnice kursowe

1) Walutowa struktura pozycji bilansu, z podziałem według walut i po przeliczeniu na walutę polską

NOTA-9 I. WALUTOWA STRUKTURA POZYCJI BILANSU	Waluta	na dzień 31-12-2023		na dzień 31-12-2022	
		Wartość na dzień bilansowy w danej walucie w tys.	Wartość na dzień bilansowy w walucie sprawozdania finansowego w tys.	Wartość na dzień bilansowy w danej walucie w tys.	Wartość na dzień bilansowy w walucie sprawozdania finansowego w tys.
I. Aktywa		-	23 494	-	19 065
1) Środki pieniężne i ich ekwiwalenty		-	2 601	-	580
	PLN	2 600	2 600	579	579
	USD	-	1	-	1
2) Należności		-	9	-	3
	PLN	9	9	3	3
3) Transakcje reverse repo/buy-sell back		-	-	-	-
4) Składniki lokat notowane na aktywnym rynku		-	20 538	-	18 482
	PLN	20 538	20 538	18 482	18 482
5) Składniki lokat nienotowane na aktywnym rynku		-	346	-	-
	PLN	346	346	-	-
6) Pozostałe aktywa		-	-	-	-
II. Zobowiązania		-	413	-	56
	PLN	413	413	56	56

2) Dodatnie i ujemne różnice kursowe w przekroju lokat Subfunduszu, zgodnie z podziałem przedstawionym w zestawieniu lokat, w podziale na zrealizowane i niezrealizowane

Nie dotyczy

3) Średni kurs danej waluty wyliczony przez NBP, z dnia sporządzenia sprawozdania finansowego

NOTA-9 III. ŚREDNI KURS WALUTY SPRAWOZDANIA FINANSOWEGO OGŁASZANY PRZEZ NBP, Z DNIA SPORZĄDZENIA SPRAWOZDANIA FINANSOWEGO	na dzień 31-12-2023		na dzień 31-12-2022	
	Kurs w stosunku do zł	Waluta	Kurs w stosunku do zł	Waluta
USD	3,9350	USD	4,4018	USD

Nota – 10. Dochody i ich dystrybucja

- 1) Zrealizowany zysk (strata) ze zbycia lokat oraz wzrost (spadek) niezrealizowanego zysku (straty) z wyceny aktywów, ujawniony odrębnie dla każdej z kategorii aktywów, według podziału przyjętego w bilansie Subfunduszu**

NOTA-10 I. ZREALIZOWANY I NIEZREALIZOWANY ZYSK (STRATA) Z TYTUŁU LOKAT	od 01-01-2023 do 31-12-2023		od 01-01-2022 do 31-12-2022	
	Wartość zrealizowanego zysku (straty) ze zbycia lokat w tys.	Wzrost (spadek) niezrealizowanego zysku z wyceny aktywów w tys.	Wartość zrealizowanego zysku (straty) ze zbycia lokat w tys.	Wzrost (spadek) niezrealizowanego zysku z wyceny aktywów w tys.
Składniki lokat notowane na aktywnym rynku	-343	6 177	-91	-4 475
Składniki lokat nienotowane na aktywnym rynku	-	-	-	-
Pozostałe	-	-	-	-
Suma:	-343	6 177	-91	-4 475

- 2) Wykaz wypłaconych przychodów ze zbycia lokat Subfunduszu aktywów niepublicznych, w przekroju zbytych lokat Subfunduszu z uwzględnieniem udziału w aktywach i aktywach netto w dniu wypłaty oraz wpływu, jaki wypłata przychodów miała na wartość aktywów i wartość aktywów netto Subfunduszu.**

Nie dotyczy

- 3) Wypłacone dochody Subfunduszu, w podziale na pozycje przychodów z lokat oraz zrealizowany zysk ze zbycia lokat**

Nie dotyczy

- 4) Zrealizowany zysk (strata) ze zbycia lokat niezwiązany z wpływem do Subfunduszu środków pieniężnych, w zakresie, w jakim nie wynika on z transakcji, których rozliczenie pieniężne ma nastąpić niezwłocznie, w terminie przyjętym standardowo w rozrachunku transakcji na danym rynku, w tym w związku z:**

- zawartymi transakcjami zbycia lokat, dla których nie nastąpiła jeszcze płatność

Nie dotyczy

- transakcjami zamiany papierów wartościowych lub praw majątkowych będących przedmiotem obrotu na rynku zorganizowanym

Nie dotyczy

- transakcjami zamiany papierów wartościowych lub praw majątkowych niebędących przedmiotem obrotu na rynku zorganizowanym

Nie dotyczy

Nota – 11. Koszty Subfunduszu

1) Koszty pokrywane przez Towarzystwo

NOTA-11 I. KOSZTY POKRYWANE PRZEZ TOWARZYSTWO	od 01-01-2023 do 31-12-2023	od 01-01-2022 do 31-12-2022
	Wartość w okresie sprawozdawczym w tys.	Wartość w okresie sprawozdawczym w tys.
Wynagrodzenie dla Towarzystwa	-	-
Wynagrodzenie dla podmiotów prowadzących dystrybucję	-	-
Oplaty dla Depozytariusza	-	-
Oplaty związane z prowadzeniem rejestru aktywów Funduszu/Subfunduszu	-	-
Oplaty za zezwolenia oraz rejestracyjne	-	-
Usługi w zakresie rachunkowości	7	-
Usługi w zakresie zarządzania aktywami Funduszu/Subfunduszu	-	-
Usługi prawne	-	-
Usługi wydawnicze, w tym poligraficzne	-	-
Koszty odsetkowe	-	-
Koszty związane z posiadaniem nieruchomości	-	-
Ujemne saldo różnic kursowych	-	-
Pozostałe	-	-
Suma:	7	-

2) Koszty Subfundusz aktywów niepublicznych związane bezpośrednio ze zbytymi lokatami, w przekroju zbytych lokat co najmniej w zakresie przedstawionym w pozycji II. rachunku wyniku z operacji

Nie dotyczy

3) Wynagrodzenie dla Towarzystwa

NOTA-11 III. WYNAGRODZENIE DLA TOWARZYSTWA	od 01-01-2023 do 31-12-2023	od 01-01-2022 do 31-12-2022
	Wartość w okresie sprawozdawczym w tys.	Wartość w okresie sprawozdawczym w tys.
stała część wynagrodzenia	401	429
zmienna część wynagrodzenia	-	-
Suma:	401	429

Nota – 12. Dane porównawcze o jednostkach uczestnictwa

NOTA-12 DANE PORÓWNAWCZE O JEDNOSTKACH UCZESTNICTWA	na dzień 31-12-2023	na dzień 31-12-2022	na dzień 31-12-2021
I. Wartość aktywów netto na koniec roku obrotowego za trzy ostatnie lata obrotowe	23 081	19 009	32 831
II. Wartość aktywów netto na poszczególne kategorie jednostek uczestnictwa na koniec roku obrotowego za trzy ostatnie lata obrotowe			
Kategoria A	9,73	7,16	8,49
Kategoria A1	9,80	7,19	-
Kategoria E	9,72	7,16	8,49
Kategoria I	9,71	7,15	8,49

VII. INFORMACJA DODATKOWA

1. Informacje o znaczących zdarzeniach dotyczących lat ubiegłych, ujętych w jednostkowym sprawozdaniu finansowym za bieżący okres sprawozdawczy:

W bieżącym okresie nie wystąpiły znaczące zdarzenia z lat ubiegłych wymagające ujęcia w sprawozdaniu finansowym.

2. Informacje o znaczących zdarzeniach, jakie nastąpiły po dniu bilansowym, a nieuwzględnionych w jednostkowym sprawozdaniu finansowym:

Nie wystąpiły.

3. Różnice pomiędzy danymi ujawnionymi w jednostkowym sprawozdaniu finansowym i w porównywalnych danych finansowych a uprzednio sporządzonymi i opublikowanymi jednostkowymi sprawozdaniami finansowymi:

Nie wystąpiły różnice pomiędzy danymi ujawnionymi w sprawozdaniu finansowym i w porównywalnych danych finansowych a uprzednio sporządzonymi i opublikowanymi sprawozdaniami finansowymi.

a) Zbiorcza wartość aktywów i zobowiązań sklasyfikowanych na poszczególnych poziomach hierarchii wartości godziwej

AKTYWA I ZOBOWIĄZANIA WYCENIANE W WARTOŚCI GODZIWEJ	2023-12-31					2022-12-31				
	Poziom 1	Poziom 2	Poziom 3	Poziom 2 i 3	Razem	Poziom 1	Poziom 2	Poziom 3	Poziom 2 i 3	Razem
	Wartość według wyceny na dzień bilansowy w tys.	Wartość według wyceny na dzień bilansowy w tys.	Wartość według wyceny na dzień bilansowy w tys.	Procentowy udział w aktywach netto	Wartość według wyceny na dzień bilansowy w tys.	Wartość według wyceny na dzień bilansowy w tys.	Wartość według wyceny na dzień bilansowy w tys.	Wartość według wyceny na dzień bilansowy w tys.	Procentowy udział w aktywach netto	Wartość według wyceny na dzień bilansowy w tys.
Aktywa	20 538	346	-	1,50%	20 884	18 482	-	-	-	18 482
Akcje	20 538	-	-	-	20 538	18 482	-	-	-	18 482
Warranty subskrypcyjne	-	-	-	-	-	-	-	-	-	-
Prawa do akcji	-	-	-	-	-	-	-	-	-	-
Prawa poboru	-	-	-	-	-	-	-	-	-	-
Kwity depozytowe	-	-	-	-	-	-	-	-	-	-
Listy zastawne	-	-	-	-	-	-	-	-	-	-
Dłużne papiery wartościowe	-	-	-	-	-	-	-	-	-	-
Instrumenty pochodne	-	-	-	-	-	-	-	-	-	-
Udziały w spółkach z ograniczoną odpowiedzialnością	-	-	-	-	-	-	-	-	-	-
Jednostki uczestnictwa	-	-	-	-	-	-	-	-	-	-
Certyfikaty inwestycyjne	-	-	-	-	-	-	-	-	-	-
Tytuły uczestnictwa emitowane przez instytucje wspólnego inwestowania mające siedzibę za granicą	-	-	-	-	-	-	-	-	-	-
Wierzytelności	-	-	-	-	-	-	-	-	-	-
Udzielone pożyczki pieniężne	-	-	-	-	-	-	-	-	-	-
Weksle	-	-	-	-	-	-	-	-	-	-
Depozyty	-	346	-	1,50%	346	-	-	-	-	-
Waluty	-	-	-	-	-	-	-	-	-	-
Nieruchomości	-	-	-	-	-	-	-	-	-	-
Statki morskie	-	-	-	-	-	-	-	-	-	-
Zobowiązania	-	-	-	-	-	-	-	-	-	-
Instrumenty pochodne	-	-	-	-	-	-	-	-	-	-

poziom 1 - cena z aktywnego rynku

poziom 2 - cena otrzymana przy zastosowaniu modelu wyceny, w którym wszystkie znaczące dane są obserwowalne w sposób bezpośredni lub pośredni

poziom 3 - cena ustalona za pomocą modelu wyceny opartego o dane nieobserwowalne

Na dzień 31 grudnia 2023 roku łączny udział procentowy w aktywach netto Subfunduszu składników lokat sklasyfikowanych na poziomie 2 i 3 wynosił 1,50 %.

b) Kwoty przeniesień między poziomem 1 a poziomem 2 hierarchii godziwej.

Przeniesienia pomiędzy poziomami 1 i 2 hierarchii wartości godziwej dokonywane są w przypadku pojawienia się lub zaniku aktywności rynku dla poszczególnych składników lokat. Zasady oceny aktywności rynku dla poszczególnych składników lokat są opisane w Nocie 1 objaśniającej do niniejszego sprawozdania finansowego.

W okresie sprawozdawczym Subfundusz nie dokonywał transferów instrumentów finansowych pomiędzy poziomami wyceny do wartości godziwej.

c) Opis techniki (technik) wyceny oraz dane wejściowe wykorzystane w wycenie wartości godziwej, w przypadku regularnych wycen wartości godziwej sklasyfikowanych na poziomie 2 i poziomie 3 hierarchii wartości godziwej.

Składniki lokat, których wartość godziwa wyceniana jest za pomocą modeli wyceny, w przypadku których wszystkie znaczące dane wejściowe są obserwowalne na rynku w sposób bezpośredni (jako ceny) lub pośrednio (bazujące na cenach). Do tej kategorii klasyfikowane są instrumenty finansowe, dla których brak jest aktywnego rynku.

Opis technik wyceny oraz dane wejściowe wykorzystywane w wycenie:

Składniki lokat wyceniane w wartości godziwej	Metoda (technika) wyceny	Znaczące obserwowalne dane wejściowe
POCHODNE INSTRUMENTY FINANSOWE – TRANSAKCJE FX FORWARD, FX SWAP	Model zdyskontowanych przyszłych przepływów pieniężnych	Do wyceny instrumentów walutowych wykorzystuje się kursy fixingowe NBP, rynkowe stawki punktów swapowych oraz OIS.
DŁUŻNE PAPIERY WARTOŚCIOWE – OBLIGACJE KORPORACYJNE I RZĄDOWE	Bloomberg Generic Price (BGN)	Ceny czyste px_bid i px_ask obligacji obliczonych przez algorytmy w oparciu o kwotowania dostarczane przez minimum 3 kontrybutorów Bloomberg.
DŁUŻNE PAPIERY WARTOŚCIOWE – POZOSTAŁE NIENOTOWANE NA AKTYWNYM RYNKU	Model zdyskontowanych przyszłych przepływów pieniężnych	(1) referencyjna krzywa rentowności dla waluty instrumentu

Ze względu na to, że wszystkie znaczące dane wsadowe zastosowane w powyższych modelach mają charakter danych obserwowalnych, wyżej opisane modele są klasyfikowane na poziomie 2 hierarchii wartości godziwej.

Poziom 3 hierarchii wartości godziwej

Na dzień 31 grudnia 2023 roku oraz w okresie sprawozdawczym Subfundusz nie posiadał w portfelu inwestycji sklasyfikowanych na poziomie 3 hierarchii wartości godziwej.

d) Uzgodnienie bilansu otwarcia i bilansu zamknięcia wartości godziwej aktywów na poziomie 3.

Nie dotyczy

e) Kwota łącznych zysków i strat aktywów sklasyfikowanych na poziomie 3 wartości godziwej.

Nie dotyczy

f) Opis procesu wyceny wartości godziwej sklasyfikowanych na poziomie 3 hierarchii wartości godziwej przeprowadzonego przez fundusz.

Nie dotyczy

g) Opisowa prezentacja wrażliwości wyceny wartości godziwej na zmiany nieobserwowalnych danych wejściowych lub stwierdzenie faktu przez fundusz, iż zmiana jednego elementu lub większej ilości nieobserwowalnych danych wejściowych istotnie zmieniałyby wartość godziwa.

Nie dotyczy

4. Dokonane korekty błędów podstawowych, ich przyczyny, tytuły oraz wpływ wywołanych tym skutków finansowych na sytuację majątkową i finansową, płynność oraz wynik z operacji i rentowność Subfunduszu:

a) Informacja o przypadkach informowania uczestników o korektach wyceny aktywów netto na jednostkę uczestnictwa:

Nie wystąpiły przypadki informowania uczestników o korektach wyceny aktywów netto na jednostkę uczestnictwa.

b) Informacja o przypadkach zawieszenia dokonywania wyceny aktywów netto na jednostkę uczestnictwa:

Nie wystąpiły przypadki zawieszenia dokonywania wyceny aktywów netto na jednostkę uczestnictwa.

c) Informacja o przypadkach nierozliczenia się transakcji zawieranych przez Subfundusz:

Nie wystąpiły przypadki nierozliczenia się transakcji zawieranych przez Subfundusz.

5. Informacja o kontynuacji działalności przez Subfundusz

Niniejsze sprawozdanie finansowe zostało sporządzone przy założeniu kontynuacji działalności przez okres co najmniej 12 miesięcy od dnia bilansowego. Na dzień podpisania sprawozdania finansowego Subfunduszu nie występuje niepewność co do możliwości kontynuowania działalności.

a) Informacje o ustanowionych zastawach rejestrowych

Nie dotyczy

b) Informacje o certyfikatach inwestycyjnych nieopłaconych w całości ceny emisyjnej

Nie dotyczy

c) Informacje o dokonanych odpisach aktualizujących wartość aktywów Subfunduszu

Nie dotyczy

d) Informacje o aktywach Subfunduszu, w odniesieniu do których minął termin płatności lub występują opóźnienia w regulowaniu odsetek lub innych zobowiązań umownych

Nie dotyczy

e) Informacje o przestrzeganiu ustawowych ograniczeń inwestycyjnych

Na dzień bilansowy oraz w okresie sprawozdawczym w Subfunduszu nie wystąpiły przekroczenia limitów inwestycyjnych.

6. Inne informacje niż wskazane w sprawozdaniu finansowym, które mogłyby w istotny sposób wpłynąć na ocenę sytuacji majątkowej, finansowej, wyniku z operacji Funduszu i ich zmian:

Rok 2023 na rynkach finansowych był udanym okresem dla akcji zarówno na rynkach globalnych jak też na arenie lokalnej. Globalnie, koniunktura była pozytywna, a głównymi tematami był spadek inflacji, wspierany przez obniżkę cen surowców energetycznych oraz bardzo mocny sektor sprzedaży detalicznej, dzięki któremu oczekiwane spowolnienie gospodarcze nie miało jak dotąd miejsca. Dobry sentyment na rynkach finansowych był wspierany pozytywnymi danymi makroekonomicznymi oraz oczekiwaniem na obniżki stóp procentowych przez Fed i ECB. Na warszawskiej giełdzie optymizm inwestorów był dodatkowo wspierany zmianami politycznymi i oczekiwaniami na bardziej prorynkowe nastawienie nowego rządu.

Na rynkach długu rok 2023 był w Polsce okresem dynamicznego i systematycznego spadku rentowności, czyli wzrostu cen obligacji. Na rynkach rozwiniętych w tym samym czasie koniunktura była już bardziej

niejednoznaczna, można było zaobserwować stabilizację cen obligacji, np. w USA przez zdecydowaną większość roku ceny obligacji spadały i dopiero na koniec roku ich rentowność zrównała się z poziomami bliskimi z tymi z początku roku. Na rynek długu pozytywnie oddziaływały coraz mocniej spadająca inflacja i oczekiwania inflacyjne, a w ślad za nimi komunikowane przez banki centralne kończenie cyklu podwyżek stóp procentowych. Na wielu rynkach, w tym Polskim, zaczęto już wyceniać przyszłe obniżki stóp procentowych co bardzo wspierało wyceny obligacji skarbowych.

W okresie sprawozdawczym aktywny pozostawał nadal czynnik ryzyka związany z wojną w Ukrainie i pojawił się nowy związany ze zmianami geopolitycznymi na Bliskim Wschodzie. Wojna na Ukrainie nie budziła już w tym czasie tak mocnych emocji u inwestorów jak to miało miejsce w roku 2022 pomimo faktu, iż nie widać w przebiegu tego konfliktu póki co żadnego zmniejszenia dynamiki działań wojennych. Towarzystwo uważa taką sytuację za nie mającą wpływu na sporządzone sprawozdanie finansowe.

Ujawnienie dot. zmian w składzie Zarządu Towarzystwa

Uchwałą Rady Nadzorczej z dnia 1 lutego 2023 roku Pan Jakub Ryba powołany został na Wiceprezesa Zarządu Towarzystwa.

Uchwałą Rady Nadzorczej z dnia 31 października 2023 roku, z mocą od dnia 1 listopada 2023 r., Pan Arkadiusz Famirski został powołany na Wiceprezesa Zarządu Towarzystwa.

Ujawnienia dot. zmian w składzie Rady Nadzorczej Towarzystwa

Po dniu bilansowym Walne Zgromadzenie Akcjonariuszy powołało uchwałą z dnia 29 stycznia 2024 r., z mocą od dnia 1 lutego 2024 r., Pana Pawła Wojciechowskiego do składu Rady Nadzorczej Rockbridge TFI.

W dniu 10 kwietnia 2024 r. Pan Ireneusz Fąfara złożył rezygnację z pełnienia funkcji członka Rady Nadzorczej.

7. Metoda pomiaru całkowitej ekspozycji

Ekspozycja alternatywnego funduszu inwestycyjnego (Funduszu) liczona jest zgodnie z Rozporządzeniem Delegowanym Komisji nr 231/2013 uzupełniającego dyrektywę Parlamentu Europejskiego i Rady 2011/61/UE w odniesieniu do zwolnień, ogólnych warunków dotyczących prowadzenia działalności, depozytariuszy, dźwigni finansowej, przejrzystości i nadzoru (Rozporządzenie) - poprzez obliczenie dźwigni finansowej zarówno metodą brutto jak i metodą zaangażowania opisanymi w niniejszym Rozporządzeniu, odpowiednio w Art. 7 i Art. 8 oraz jego Załącznikach I i II.

Metoda pomiaru ekspozycji AFI [%]	Górny próg limitu	Wartość w okresie sprawozdawczym			
		Najniższa	Najwyższa	Przeciętna	Na dzień bilansowy
Metoda brutto	400%	89,67%	104,98%	97,33%	94,88%
Metoda zaangażowania	200%	100,00%	109,78%	103,72%	107,52%