



Rockbridge

PÓŁROCZNE JEDNOSTKOWE SPRAWOZDANIE FINANSOWE

ROCKBRIDGE NEO SUBFUNDUSZ AKCJI

**WYDZIELONY W RAMACH
ROCKBRIDGE NEO FUNDUSZ INWESTYCYJNY OTWARTY**

za okres
od dnia 1 stycznia 2024 roku
do dnia 30 czerwca 2024 roku

OŚWIADCZENIE ZARZĄDU

Zarząd Towarzystwa Funduszy Inwestycyjnych Rockbridge S.A. przedstawia jednostkowe półroczne sprawozdanie finansowe Subfunduszu Rockbridge Neo Akcji wydzielonego w ramach Rockbridge Neo Funduszu Inwestycyjnego Otwartego, na które składa się:

1. Zestawienie lokat według stanu na dzień 30 czerwca 2024 roku o łącznej wartości **81 903** tys. zł.
2. Bilans sporządzony na dzień 30 czerwca 2024 roku wykazujący aktywa netto w wysokości **86 401** tys. zł.
3. Rachunek wyniku z operacji za okres od dnia 1 stycznia 2024 roku do 30 czerwca 2024 roku wykazujący dodatni wynik z operacji w kwocie **8 222** tys. zł.
4. Zestawienie zmian w aktywach netto za okres od dnia 1 stycznia 2024 roku do dnia 30 czerwca 2024 roku wykazujące zwiększenie wartości aktywów netto Subfunduszu w wysokości **1 852** tys. zł.
5. Noty objaśniające.
6. Informacja dodatkowa.

Podpisy osób reprezentujących Fundusz:

Krzysztof Mazurek
Prezes Zarządu
Rockbridge TFI S.A.

*/-podpisano kwalifikowanym
podpisem elektronicznym-/*

Piotr Franaszcuk
Wiceprezes Zarządu
Rockbridge TFI S.A.

*/-podpisano kwalifikowanym
podpisem elektronicznym-/*

Michał Tuczyński
Wiceprezes Zarządu
Rockbridge TFI S.A.

*/-podpisano kwalifikowanym
podpisem elektronicznym-/*

Arkadiusz Famirski
Wiceprezes Zarządu
Rockbridge TFI S.A.

*/-podpisano kwalifikowanym
podpisem elektronicznym-/*

Jakub Ryba
Wiceprezes Zarządu
Rockbridge TFI S.A.

*/-podpisano kwalifikowanym
podpisem elektronicznym-/*

Podpis osoby odpowiedzialnej za prowadzenie ksiąg rachunkowych:

Aneta Skrodzka-Książek
Dyrektor Zarządzający Departamentu Księgowości i Wyceny Aktywów
ProService Finteco Sp. z o.o.

*/-podpisano kwalifikowanym
podpisem elektronicznym-/*

Podpis osoby sporządzającej sprawozdanie:

Izabela Kalinowska
Dyrektor Departamentu Sprawozdawczości i Kontroli Wewnętrznej
ProService Finteco Sp. z o.o.

*/-podpisano kwalifikowanym
podpisem elektronicznym-/*

Data: 28 sierpnia 2024 roku

I. ZESTAWIENIE LOKAT
na dzień 30 czerwca 2024 roku
(w tysiącach PLN)

TABELA GŁÓWNA

TABELA GŁÓWNA SKŁADNIKI LOKAT	2024-06-30			2023-12-31		
	Wartość według ceny nabycia w tys.	Wartość według wyceny na dzień bilansowy w tys.	Procentowy udział w aktywach ogółem	Wartość według ceny nabycia w tys.	Wartość według wyceny na dzień bilansowy w tys.	Procentowy udział w aktywach ogółem
Akcje	50 340	81 737	93,79%	53 545	79 871	93,92%
Warranty subskrypcyjne	-	-	-	-	-	-
Prawa do akcji	-	-	-	-	-	-
Prawa poboru	-	-	-	-	-	-
Kwity depozytowe	-	-	-	-	-	-
Listy zastawne	-	-	-	-	-	-
Dłużne papiery wartościowe	-	-	-	-	-	-
Instrumenty pochodne	-	166	0,19%	-	143	0,17%
Udziały w spółkach z ograniczoną odpowiedzialnością	-	-	-	-	-	-
Jednostki uczestnictwa	-	-	-	-	-	-
Certyfikaty inwestycyjne	-	-	-	-	-	-
Tytuły uczestnictwa emitowane przez instytucje wspólnego inwestowania mające siedzibę za granicą	-	-	-	-	-	-
Wierzytelności	-	-	-	-	-	-
Udzielone pożyczki pieniężne	-	-	-	-	-	-
Weksle	-	-	-	-	-	-
Depozyty	-	-	-	-	-	-
Waluty	-	-	-	-	-	-
Nieruchomości	-	-	-	-	-	-
Statki morskie	-	-	-	-	-	-
Inne	-	-	-	-	-	-
Suma:	50 340	81 903	93,98%	53 545	80 014	94,09%

* W pozycji instrumenty pochodne w Tabeli Głównej wykazane są zarówno instrumenty o wycenie dodatniej jak i ujemnej. W bilansie dodatnia wartość instrumentów pochodnych wykazana jest jako składnik lokat, natomiast wartość ujemna prezentowana jest w zobowiązaniach.

Niniejsze zestawienie lokat należy analizować łącznie z wprowadzeniem, notami objaśniającymi oraz informacją dodatkową, które stanowią integralną część sprawozdania finansowego.

II. ZESTAWIENIE LOKAT

na dzień 30 czerwca 2024 roku

(w tysiącach PLN z wyjątkiem liczby poszczególnych składników lokat podanej w sztukach oraz wartości nominalnej dłużnych papierów wartościowych)

TABELA UZUPEŁNIAJĄCA

TABELA UZUPEŁNIAJĄCA AKCJE	Rodzaj rynku	Nazwa rynku	Liczba	Kraj siedziby emitenta	Wartość według ceny nabycia w tys.	Wartość według wyceny na dzień bilansowy w tys.	Procentowy udział w aktywach ogółem
AKTYWNY RYNEK REGULOWANY			2 312 313		50 340	81 737	93,79%
BNP PARIBAS BANK POLSKA S.A. (PLBGZ0000010)	AKTYWNY RYNEK REGULOWANY	GIEŁDA PAPIERÓW WARTOŚCIOWYCH W WARSZAWIE S.A.	1 631	POLSKA	163	165	0,19%
MBANK S.A. (PLBRE0000012)	AKTYWNY RYNEK REGULOWANY	GIEŁDA PAPIERÓW WARTOŚCIOWYCH W WARSZAWIE S.A.	584	POLSKA	410	372	0,43%
ING BANK ŚLĄSKI S.A. (PLBSK0000017)	AKTYWNY RYNEK REGULOWANY	GIEŁDA PAPIERÓW WARTOŚCIOWYCH W WARSZAWIE S.A.	7 360	POLSKA	673	2 237	2,57%
CD PROJEKT S.A. (PLOPTTC00011)	AKTYWNY RYNEK REGULOWANY	GIEŁDA PAPIERÓW WARTOŚCIOWYCH W WARSZAWIE S.A.	13 763	POLSKA	1 322	1 912	2,19%
ENEA S.A. (PLENEA0000013)	AKTYWNY RYNEK REGULOWANY	GIEŁDA PAPIERÓW WARTOŚCIOWYCH W WARSZAWIE S.A.	136 426	POLSKA	1 059	1 453	1,67%
GRUPA KĘTY S.A. (PLKETY0000011)	AKTYWNY RYNEK REGULOWANY	GIEŁDA PAPIERÓW WARTOŚCIOWYCH W WARSZAWIE S.A.	935	POLSKA	648	837	0,96%
KGHM POLSKA MIEDŹ S.A. (PLKGHM0000017)	AKTYWNY RYNEK REGULOWANY	GIEŁDA PAPIERÓW WARTOŚCIOWYCH W WARSZAWIE S.A.	24 633	POLSKA	1 639	3 704	4,25%
KRUK S.A. (PLKRK0000010)	AKTYWNY RYNEK REGULOWANY	GIEŁDA PAPIERÓW WARTOŚCIOWYCH W WARSZAWIE S.A.	3 350	POLSKA	1 461	1 550	1,78%
LPP S.A. (PLPPP0000011)	AKTYWNY RYNEK REGULOWANY	GIEŁDA PAPIERÓW WARTOŚCIOWYCH W WARSZAWIE S.A.	297	POLSKA	2 402	5 076	5,82%
BANK POLSKA KASA OPIEKI S.A. (PLPEKAO000016)	AKTYWNY RYNEK REGULOWANY	GIEŁDA PAPIERÓW WARTOŚCIOWYCH W WARSZAWIE S.A.	20 707	POLSKA	1 115	3 479	3,99%
PGE POLSKA GRUPA ENERGETYCZNA S.A. (PLPGER0000010)	AKTYWNY RYNEK REGULOWANY	GIEŁDA PAPIERÓW WARTOŚCIOWYCH W WARSZAWIE S.A.	443 801	POLSKA	2 622	3 186	3,66%
ORLEN S.A. (PLPKN0000018)	AKTYWNY RYNEK REGULOWANY	GIEŁDA PAPIERÓW WARTOŚCIOWYCH W WARSZAWIE S.A.	109 407	POLSKA	4 658	7 406	8,50%
POWSZECHNA KASA OSZCZĘDNOŚCI BANK POLSKI S.A. (PLPKO0000016)	AKTYWNY RYNEK REGULOWANY	GIEŁDA PAPIERÓW WARTOŚCIOWYCH W WARSZAWIE S.A.	132 573	POLSKA	2 732	8 341	9,57%
POWSZECHNY ZAKŁAD UBEZPIECZEŃ S.A. (PLPZU0000011)	AKTYWNY RYNEK REGULOWANY	GIEŁDA PAPIERÓW WARTOŚCIOWYCH W WARSZAWIE S.A.	118 899	POLSKA	3 061	6 128	7,03%

TABELA UZUPEŁNIAJĄCA AKCJE	Rodzaj rynku	Nazwa rynku	Liczba	Kraj siedziby emitenta	Wartość według ceny nabycia w tys.	Wartość według wyceny na dzień bilansowy w tys.	Procentowy udział w aktywach ogółem
ORANGE POLSKA S.A. (PLTLKPL00017)	AKTYWNY RYNEK REGULOWANY	GIEŁDA PAPIERÓW WARTOŚCIOWYCH W WARSZAWIE S.A.	349 862	POLSKA	2 006	2 723	3,12%
TAURON POLSKA ENERGIA S.A. (PLTAURN00011)	AKTYWNY RYNEK REGULOWANY	GIEŁDA PAPIERÓW WARTOŚCIOWYCH W WARSZAWIE S.A.	622 742	POLSKA	1 551	2 466	2,83%
ALIOR BANK S.A. (PLALIOR00045)	AKTYWNY RYNEK REGULOWANY	GIEŁDA PAPIERÓW WARTOŚCIOWYCH W WARSZAWIE S.A.	4 282	POLSKA	425	438	0,50%
SANTANDER BANK POLSKA S.A. (PLBZ00000044)	AKTYWNY RYNEK REGULOWANY	GIEŁDA PAPIERÓW WARTOŚCIOWYCH W WARSZAWIE S.A.	6 629	POLSKA	1 512	3 588	4,12%
INTER CARS S.A. (PLINTCS00010)	AKTYWNY RYNEK REGULOWANY	GIEŁDA PAPIERÓW WARTOŚCIOWYCH W WARSZAWIE S.A.	4 883	POLSKA	2 739	2 720	3,12%
ERSTE GROUP BANK AG (AT0000652011)	AKTYWNY RYNEK REGULOWANY	VIENNA STOCK EXCHANGE	8 566	AUSTRIA	1 321	1 634	1,88%
BENEFIT SYSTEMS S.A. (PLBNFTS00018)	AKTYWNY RYNEK REGULOWANY	GIEŁDA PAPIERÓW WARTOŚCIOWYCH W WARSZAWIE S.A.	604	POLSKA	381	1 752	2,01%
RAIFFEISEN BANK INTERNATIONAL AG (AT0000606306)	AKTYWNY RYNEK REGULOWANY	VIENNA STOCK EXCHANGE	11 857	AUSTRIA	735	829	0,95%
RWE AG (DE0007037129)	AKTYWNY RYNEK REGULOWANY	XETRA	12 707	NIEMCY	2 162	1 751	2,01%
MICRON TECHNOLOGY INC. (US5951121038)	AKTYWNY RYNEK REGULOWANY	NASDAQ GLOBAL MARKET	2 000	STANY ZJEDNOCZONE AMERYKI	569	1 061	1,22%
WIRTUALNA POLSKA HOLDING S.A. (PLWRTP00027)	AKTYWNY RYNEK REGULOWANY	GIEŁDA PAPIERÓW WARTOŚCIOWYCH W WARSZAWIE S.A.	5 964	POLSKA	301	626	0,72%
WIZZ AIR HOLDINGS PLC (JE00BN574F90)	AKTYWNY RYNEK REGULOWANY	LONDON STOCK EXCHANGE (DOMESTIC)	9 662	JERSEY	1 109	1 101	1,26%
BP PLC (GB0007980591)	AKTYWNY RYNEK REGULOWANY	LONDON STOCK EXCHANGE (DOMESTIC)	35 343	WIELKA BRYTANIA	876	856	0,98%
MICROSOFT CORPORATION (US5949181045)	AKTYWNY RYNEK REGULOWANY	NASDAQ GLOBAL MARKET	1 309	STANY ZJEDNOCZONE AMERYKI	1 818	2 359	2,71%
SMITH & NEPHEW PLC (GB0009223206)	AKTYWNY RYNEK REGULOWANY	LONDON STOCK EXCHANGE (DOMESTIC)	16 100	WIELKA BRYTANIA	877	804	0,92%
DINO POLSKA S.A. (PLDINPL00011)	AKTYWNY RYNEK REGULOWANY	GIEŁDA PAPIERÓW WARTOŚCIOWYCH W WARSZAWIE S.A.	4 777	POLSKA	701	1 940	2,23%
ENI SPA (IT0003132476)	AKTYWNY RYNEK REGULOWANY	BORSA ITALIANA	13 801	WŁOCHY	873	854	0,98%
ALLEGRO.EU SOCIETE ANONYME (LU2237380790)	AKTYWNY RYNEK REGULOWANY	GIEŁDA PAPIERÓW WARTOŚCIOWYCH W WARSZAWIE S.A.	145 037	LUKSEMBURG	3 675	5 468	6,27%

TABELA UZUPEŁNIAJĄCA AKCJE	Rodzaj rynku	Nazwa rynku	Liczba	Kraj siedziby emitenta	Wartość według ceny nabycia w tys.	Wartość według wyceny na dzień bilansowy w tys.	Procentowy udział w aktywach ogółem
INPOST S.A. (LU2290522684)	AKTYWNY RYNEK REGULOWANY	EURONEXT AMSTERDAM	12 379	LUKSEMBURG	548	879	1,01%
HUUUGE INC. (US44853H1086)	AKTYWNY RYNEK REGULOWANY	GIEŁDA PAPIERÓW WARTOŚCIOWYCH W WARSZAWIE S.A.	17 079	STANY ZJEDNOCZONE AMERYKI	648	404	0,46%
CTP N.V. (NL00150006R6)	AKTYWNY RYNEK REGULOWANY	EURONEXT AMSTERDAM	9 659	HOLANDIA	531	663	0,76%
SYENSO SA (BE0974464977)	AKTYWNY RYNEK REGULOWANY	EURONEXT BRUSSELS	2 705	BELGIA	1 017	975	1,12%
AKTYWNY RYNEK NIEREGULOWANY			-		-	-	-
NIENOTOWANE NA AKTYWNYM RYNKU			-		-	-	-
Inny aktywny rynek			-		-	-	-
Suma, w tym:			2 312 313		50 340	81 737	93,79%
Składniki lokat notowane na aktywnym rynku			2 312 313		50 340	81 737	93,79%
Składniki lokat nienotowane na aktywnym rynku			-		-	-	-

TABELA UZUPEŁNIAJĄCA INSTRUMENTY POCHODNE	Rodzaj rynku	Nazwa rynku	Emitent (wystawca)	Kraj siedziby emitenta (wystawcy)	Instrument bazowy	Liczba	Wartość według ceny nabycia w tys.	Wartość według wyceny na dzień bilansowy w tys.	Procentowy udział w aktywach ogółem
Niewystandaryzowane instrumenty pochodne						3	-	166	0,19%
NIENOTOWANE NA AKTYWNYM RYNKU						3	-	166	0,19%
Forward EUR/PLN, 2024.07.18 (-) (Krótka)	NIENOTOWANE NA AKTYWNYM RYNKU	NIE DOTYCZY	BANK POLSKA KASA OPIEKI S.A.	POLSKA	1,842,000.00 EUR po kursie walutowym 4.3667500000 PLN	1	-	92	0,11%
Forward GBP/PLN, 2024.07.19 (-) (Krótka)	NIENOTOWANE NA AKTYWNYM RYNKU	NIE DOTYCZY	BANK POLSKA KASA OPIEKI S.A.	POLSKA	626,000.00 GBP po kursie walutowym 5.1523500000 PLN	1	-	35	0,04%
Forward USD/PLN, 2024.07.17 (-) (Krótka)	NIENOTOWANE NA AKTYWNYM RYNKU	NIE DOTYCZY	BANK POLSKA KASA OPIEKI S.A.	POLSKA	1,115,000.00 USD po kursie walutowym 4.0677000000 PLN	1	-	39	0,04%
Suma, w tym:						3	-	166	0,19%
Składniki lokat notowane na aktywnym rynku						-	-	-	-
Składniki lokat nienotowane na aktywnym rynku						3	-	166	0,19%
Zobowiązania						-	-	-	-

II. ZESTAWIENIE LOKAT
na dzień 30 czerwca 2024 roku (w tysiącach PLN)

TABELA DODATKOWA

TABELA DODATKOWA GRUPY KAPITAŁOWE, O KTÓRYCH MOWA W ART. 98 USTAWY	Wartość według wyceny na dzień bilansowy w tys.	Procentowy udział w aktywach ogółem
GRUPA KAPITAŁOWA POWSZECHNY ZAKŁAD UBEZPIECZEŃ S.A.	10 045	11,52%

Tabele dodatkowe, które nie mają zastosowania nie są prezentowane.

III. BILANS

na dzień 30 czerwca 2024 roku

(w tysiącach PLN z wyjątkiem liczby jednostek uczestnictwa podanych w sztukach oraz wartości aktywów netto na jednostkę uczestnictwa podanej w PLN)

BILANS	2024-06-30	2023-12-31
I. Aktywa	87 151	85 039
1. Środki pieniężne i ich ekwiwalenty	4 388	4 944
2. Należności	860	37
3. Transakcje reverse repo/buy-sell back	-	-
4. Składniki lokat notowane na aktywnym rynku	81 737	79 871
5. Składniki lokat nienotowane na aktywnym rynku	166	187
6. Pozostałe aktywa	-	-
II. Zobowiązania	750	490
III. Aktywa netto (I - II)	86 401	84 549
IV. Kapitał Funduszu/Subfunduszu	352 532	358 902
1. Kapitał wpłacony	3 408 485	3 406 226
2. Kapitał wypłacony (wielkość ujemna)	-3 055 953	-3 047 324
V. Dochody zatrzymane	-297 712	-300 840
1. Zakumulowane, nierozdysponowane przychody z lokat netto	-64 622	-65 596
2. Zakumulowany, nierozdysponowany zrealizowany zysk (strata) ze zbycia lokat	-233 090	-235 244
VI. Wzrost (spadek) wartości lokat w odniesieniu do ceny nabycia	31 581	26 487
VII. Kapitał Funduszu/Subfunduszu i zakumulowany wynik z operacji (IV+V+/-VI)	86 401	84 549
Liczba jednostek uczestnictwa	3 456 444,430884	3 722 398,122229
Kategoria A	3 272 061,764472	3 528 370,735365
Kategoria A1	48 773,704669	48 773,704669
Kategoria E	24 485,438159	23 640,456427
Kategoria I	111 123,523584	121 613,225768
Wartość aktywów netto na jednostkę uczestnictwa		
Kategoria A	24,99	22,71
Kategoria A1	25,10	22,79
Kategoria E	25,02	22,74
Kategoria I	25,02	22,74

Bilans należy analizować łącznie z wprowadzeniem, notami objaśniającymi i informacją dodatkową, które stanowią integralną część sprawozdania finansowego.

IV. RACHUNEK WYNIKU Z OPERACJI

za okres od 1 stycznia 2024 roku do 30 czerwca 2024 roku

(w tysiącach PLN za wyjątkiem wyniku z operacji przypadającego na jednostkę uczestnictwa)

RACHUNEK WYNIKU Z OPERACJI	od 2024-01-01 do 2024-06-30	od 2023-01-01 do 2023-12-31	od 2023-01-01 do 2023-06-30
I. Przychody z lokat	2 071	2 450	578
Dywidendy i inne udziały w zyskach	1 831	2 120	466
Przychody odsetkowe	65	207	112
Przychody związane z posiadaniem nieruchomości	-	-	-
Dodatnie saldo różnic kursowych	175	122	-
Pozostałe	-	1	-
II. Koszty Funduszu/Subfunduszu	1 097	1 946	982
Wynagrodzenie dla Towarzystwa	843	1 572	783
- stała część wynagrodzenia	843	1 572	783
- zmienna część wynagrodzenia	-	-	-
Wynagrodzenie dla podmiotów prowadzących dystrybucję	-	-	-
Oplaty dla Depozytariusza	41	84	38
Oplaty związane z prowadzeniem rejestru aktywów Funduszu/Subfunduszu	-	-	-
Oplaty za zezwolenia oraz rejestracyjne	-	-	-
Usługi w zakresie rachunkowości	139	236	124
Usługi w zakresie zarządzania aktywami Funduszu/Subfunduszu	-	-	-
Usługi prawne	-	-	-
Usługi wydawnicze, w tym poligraficzne	-	-	-
Koszty odsetkowe	-	1	-
Koszty związane z posiadaniem nieruchomości	-	-	-
Ujemne saldo różnic kursowych	-	-	7
Pozostałe	74	53	30
III. Koszty pokrywane przez Towarzystwo	-	30	-
IV. Koszty Funduszu/Subfunduszu netto (II-III)	1 097	1 916	982
V. Przychody z lokat netto (I-IV)	974	534	-404
VI. Zrealizowany i niezrealizowany zysk (strata)	7 248	21 483	11 300
1. Zrealizowany zysk (strata) ze zbycia lokat	2 154	10 623	4 663
2. Wzrost (spadek) niezrealizowanego zysku (straty) z wyceny lokat, w tym:	5 094	10 860	6 637
- z tytułu różnic kursowych	424	-610	-314
VII. Wynik z operacji (V+-VI)	8 222	22 017	10 896
VIII. Podatek dochodowy	-	-	-
Wynik z operacji przypadający na jednostkę uczestnictwa	2,38	5,91	2,80
Kategoria A	2,38	5,91	2,80
Kategoria A1	2,38	5,91	2,80
Kategoria E	2,38	5,91	2,80
Kategoria I	2,38	5,91	2,80

Wynik z operacji za okres przypadający na jednostkę uczestnictwa został obliczony jako iloraz wyniku operacyjnego Subfunduszu i liczby jednostek uczestnictwa na koniec okresu sprawozdawczego.

Niniejszy rachunek wyniku z operacji należy analizować łącznie z wprowadzeniem, notami objaśniającymi oraz informacją dodatkową, które stanowią integralną część sprawozdania finansowego.

V. ZESTAWIENIE ZMIAN W AKTYWACH NETTO

za okres od 1 stycznia 2024 roku do 30 czerwca 2024 roku

(w tysiącach PLN z wyjątkiem liczby jednostek uczestnictwa podanych w sztukach oraz wartości aktywów netto na jednostkę uczestnictwa podanej w PLN)

ZESTAWIENIE ZMIAN W AKTYWACH NETTO	od 2024-01-01 do 2024-06-30		od 2023-01-01 do 2023-12-31	
I. Zmiana wartości aktywów netto				
1. Wartość aktywów netto na koniec poprzedniego okresu sprawozdawczego	84 549		77 558	
2. Wynik z operacji za okres sprawozdawczy (razem), w tym:	8 222		22 017	
a) przychody z lokat netto	974		534	
b) zrealizowany zysk (strata) ze zbycia lokat	2 154		10 623	
c) wzrost (spadek) niezrealizowanego zysku (straty) z wyceny lokat	5 094		10 860	
3. Zmiana w aktywach netto z tytułu wyniku z operacji	8 222		22 017	
4. Dystrybucja dochodów (przychodów) Funduszu/Subfunduszu (razem):	-		-	
a) z przychodów z lokat netto	-		-	
b) ze zrealizowanego zysku ze zbycia lokat	-		-	
c) z przychodów ze zbycia lokat	-		-	
5. Zmiany w kapitale w okresie sprawozdawczym (razem), w tym:	-6 370		-15 026	
a) zmiana kapitału wpłaconego (powiększenie kapitału z tytułu zbytych jednostek uczestnictwa)	2 259		6 399	
b) zmiana kapitału wypłaconego (zmniejszenie kapitału z tytułu odkupionych jednostek uczestnictwa)	-8 629		-21 425	
6. Łączna zmiana aktywów netto w okresie sprawozdawczym (3-4+-5)	1 852		6 991	
7. Wartość aktywów netto na koniec okresu sprawozdawczego	86 401		84 549	
8. Średnia wartość aktywów netto w okresie sprawozdawczym (*)	84 811		78 713	
II. Zmiana liczby jednostek uczestnictwa				
1. Zmiana liczby jednostek uczestnictwa w okresie sprawozdawczym				
Liczba zbytych jednostek uczestnictwa	96 609,453835		330 683,298715	
Liczba odkupionych jednostek uczestnictwa	362 563,145180		1 120 836,457409	
Saldo zmian	-265 953,691345		-790 153,158694	
2. Liczba jednostek uczestnictwa narastająco od początku działalności Funduszu/Subfunduszu				
Liczba zbytych jednostek uczestnictwa	162 880 594,635172		162 783 985,181337	
Liczba odkupionych jednostek uczestnictwa	159 424 150,204288		159 061 587,059108	
Saldo zmian	3 456 444,430884		3 722 398,122229	
3. Przewidywana liczba jednostek uczestnictwa	3 456 444,430884		3 722 398,122229	
III. Zmiana wartości aktywów netto na jednostkę uczestnictwa				
1. Wartość aktywów netto na jednostkę uczestnictwa na koniec poprzedniego okresu sprawozdawczego	22,71		17,19	
2. Wartość aktywów netto na jednostkę uczestnictwa na koniec bieżącego okresu sprawozdawczego	24,99		22,71	
3. Procentowa zmiana wartości aktywów netto na jednostkę uczestnictwa w okresie sprawozdawczym	10,04%		32,11%	
4. Minimalna wartość aktywów netto na jednostkę uczestnictwa w okresie sprawozdawczym (ze wskazaniem daty wyceny)	21,57	2024-01-17	16,83	2023-03-24
5. Maksymalna wartość aktywów netto na jednostkę uczestnictwa w okresie sprawozdawczym (ze wskazaniem daty wyceny)	25,34	2024-05-20	22,90	2023-12-27
6. Wartość aktywów netto na jednostkę uczestnictwa wg ostatniej wyceny w okresie sprawozdawczym (ze wskazaniem daty wyceny)(**)	24,99	2024-06-30	22,71	2023-12-31
IV. Procentowy udział kosztów Funduszu/Subfunduszu w średniej wartości aktywów netto, w tym(***):				
Wynagrodzenie dla Towarzystwa	2,00%		2,47%	
Wynagrodzenie dla podmiotów prowadzących dystrybucję	-		-	
Oplaty dla Depozytariusza	0,10%		0,11%	
Oplaty związane z prowadzeniem rejestru aktywów Funduszu/Subfunduszu	-		-	
Usługi w zakresie rachunkowości	0,33%		0,30%	
Usługi w zakresie zarządzania aktywami Funduszu/Subfunduszu	-		-	

Dane w pkt. III odnoszą się do jednostek uczestnictwa kategorii A. Dane analityczne dotyczące pozostałych kategorii zaprezentowane są poniżej:

II. Zmiana liczby jednostek uczestnictwa		
1. Zmiana liczby jednostek uczestnictwa w okresie sprawozdawczym		
Liczba zbytych jednostek uczestnictwa	96 609,453835	330 683,298715
Kategoria A	94 195,924959	311 746,753441
Kategoria A1	-	5 379,670304
Kategoria E	1 009,320270	3 203,986845
Kategoria I	1 404,208606	10 352,888125
Liczba odkupionych jednostek uczestnictwa	362 563,145180	1 120 836,457409
Kategoria A	350 504,895852	1 087 567,232594
Kategoria A1	-	2 746,277468
Kategoria E	164,338538	9 337,433889
Kategoria I	11 893,910790	21 185,513458
Saldo zmian	-265 953,691345	-790 153,158694
Kategoria A	-256 308,970893	-775 820,479153
Kategoria A1	-	2 633,392836
Kategoria E	844,981732	-6 133,447044
Kategoria I	-10 489,702184	-10 832,625333
II. Zmiana liczby jednostek uczestnictwa		
2. Liczba jednostek uczestnictwa narastająco od początku działalności Funduszu/Subfunduszu		
Liczba zbytych jednostek uczestnictwa	162 880 594,635172	162 783 985,181337
Kategoria A	161 385 311,593918	161 291 115,668959
Kategoria A1	56 539,753444	56 539,753444
Kategoria E	59 202,824283	58 193,504013
Kategoria I	1 379 540,463527	1 378 136,254921
Liczba odkupionych jednostek uczestnictwa	159 424 150,204288	159 061 587,059108
Kategoria A	158 113 249,829446	157 762 744,933594
Kategoria A1	7 766,048775	7 766,048775
Kategoria E	34 717,386124	34 553,047586
Kategoria I	1 268 416,939943	1 256 523,029153
Saldo zmian	3 456 444,430884	3 722 398,122229
Kategoria A	3 272 061,764472	3 528 370,735365
Kategoria A1	48 773,704669	48 773,704669
Kategoria E	24 485,438159	23 640,456427
Kategoria I	111 123,523584	121 613,225768
3. Przewidywana liczba jednostek uczestnictwa	3 456 444,430884	3 722 398,122229
Kategoria A	3 272 061,764472	3 528 370,735365
Kategoria A1	48 773,704669	48 773,704669
Kategoria E	24 485,438159	23 640,456427
Kategoria I	111 123,523584	121 613,225768

III. Zmiana wartości aktywów netto na jednostkę uczestnictwa				
1. Wartość aktywów netto na jednostkę uczestnictwa na koniec poprzedniego okresu sprawozdawczego				
Kategoria A	22,71		17,19	
Kategoria A1	22,79		17,22	
Kategoria E	22,74		17,21	
Kategoria I	22,74		17,20	
2. Wartość aktywów netto na jednostkę uczestnictwa na koniec bieżącego okresu sprawozdawczego				
Kategoria A	24,99		22,71	
Kategoria A1	25,10		22,79	
Kategoria E	25,02		22,74	
Kategoria I	25,02		22,74	
3. Procentowa zmiana wartości aktywów netto na jednostkę uczestnictwa w okresie sprawozdawczym				
Kategoria A	10,04%		32,11%	
Kategoria A1	10,14%		32,35%	
Kategoria E	10,03%		32,13%	
Kategoria I	10,03%		32,21%	
III. Zmiana wartości aktywów netto na jednostkę uczestnictwa				
4. Minimalna wartość aktywów netto na jednostkę uczestnictwa w okresie sprawozdawczym (ze wskazaniem daty wyceny)				
Kategoria A	21,57	2024-01-17	16,83	2023-03-24
Kategoria A1	21,65	2024-01-17	16,87	2023-03-24
Kategoria E	21,60	2024-01-17	16,85	2023-03-24
Kategoria I	21,59	2024-01-17	16,85	2023-03-24
5. Maksymalna wartość aktywów netto na jednostkę uczestnictwa w okresie sprawozdawczym (ze wskazaniem daty wyceny)				
Kategoria A	25,34	2024-05-20	22,90	2023-12-27
Kategoria A1	25,44	2024-05-20	22,98	2023-12-27
Kategoria E	25,37	2024-05-20	22,93	2023-12-27
Kategoria I	25,37	2024-05-20	22,93	2023-12-27
6. Wartość aktywów netto na jednostkę uczestnictwa wg ostatniej wyceny w okresie sprawozdawczym (ze wskazaniem daty wyceny) (**)				
Kategoria A	24,99	2024-06-30	22,71	2023-12-31
Kategoria A1	25,10	2024-06-30	22,79	2023-12-31
Kategoria E	25,02	2024-06-30	22,74	2023-12-31
Kategoria I	25,02	2024-06-30	22,74	2023-12-31

(*) Średnia wartość aktywów netto w okresie sprawozdawczym została wyliczona w oparciu o wartości aktywów netto z wycen oficjalnych w badanym okresie, przy czym w dniach niebędących dniami wyceny oficjalnej przyjęto ostatnią dostępną wartość aktywów netto Subfunduszu z Dnia Wyceny.

(**) Wartość aktywów netto na jednostkę uczestnictwa wg ostatniej wyceny bilansowej w okresie sprawozdawczym.

(***) Procentowy udział kosztów Subfunduszu w średniej wartości aktywów netto jest teoretyczną wartością, która wskazuje, jaki byłby procentowy udział kosztów Subfunduszu w średniej wartości aktywów netto, przy ponoszeniu kosztów przez Subfundusz przez cały rok oraz przy występowaniu przez cały rok średniej wartości aktywów netto takiej samej, jak wskazana powyżej.

Niniejsze zestawienie zmian w aktywach netto należy analizować łącznie z wprowadzeniem, notami objaśniającymi oraz informacją dodatkową, które stanowią integralną część sprawozdania finansowego.

VI. NOTY OBJAŚNIAJĄCE

Nota – 1. Polityka rachunkowości Subfunduszu

Opis przyjętych zasad rachunkowości

a) Ujawnianie i prezentacja informacji w sprawozdaniu finansowym

Jednostkowe sprawozdanie finansowe za okres od 1 stycznia 2024 roku do 30 czerwca 2024 roku zostało sporządzone zgodnie z ustawą z dnia 29 września 1994 r. o rachunkowości (Dz. U. Z 2023 r. poz. 120 z późniejszymi zmianami) oraz przepisami rozporządzenia Ministra Finansów z dnia 24 grudnia 2007 roku w sprawie szczególnych zasad rachunkowości funduszy inwestycyjnych z późniejszymi zmianami.

Sprawozdanie sporządzane jest w języku polskim i w walucie polskiej.

Informacje wykazywane w sprawozdaniu finansowym prezentowane są w tysiącach złotych, za wyjątkiem wartości aktywów netto na jednostkę uczestnictwa oraz wyniku z operacji na jednostkę uczestnictwa wyrażonych w złotych oraz liczby jednostek uczestnictwa wyrażonej w sztukach.

b) Ujmowanie w księgach rachunkowych operacji dotyczących Funduszu oraz metody wyceny aktywów i składników lokat oraz ustalenie zobowiązań, aktywów netto i wyniku z operacji

Wartość aktywów i zobowiązań oraz wartość aktywów netto przypadających na jednostkę uczestnictwa jest ustalana w każdym dniu wyceny, w którym odbywa się regularna sesja na Giełdzie Papierów Wartościowych w Warszawie.

Zysk lub stratę ze zbycia lokat ustala się, przypisując im najwyższą wartość w cenie nabycia (zgodnie z metodą FIFO – najdroższe sprzedaje się jako pierwsze) a w przypadku składników wycenianych w wysokości skorygowanej ceny nabycia – najwyższą bieżącą wartość księgową. W przypadku, gdy sprzedaż dotyczy lokat posiadających taką samą cenę nabycia lub taką samą bieżącą wartość księgową, lecz nabytych w różnych datach, sprzedaż tych lokat odbywa się według metody FIFO (kupione najwcześniej sprzedaje się jako pierwsze), uwzględniając metodę FIFO jako pierwszą.

Przy powyższej metodzie ustalania wyniku ze zbycia lokat brane są pod uwagę wszystkie papiery wartościowe, zarówno z transakcji nierozliczonych jak i rozliczonych.

Zysk lub stratę ze zbycia walut obcych wylicza się zgodnie z opisaną powyżej metodą.

c) Metody wyceny aktywów, z uwzględnieniem stosowanych metod klasyfikacji i wyceny składników lokat oraz zobowiązań Subfunduszu, aktywów netto i wyniku z operacji

Instrumenty finansowe notowane na aktywnym rynku

Za aktywny rynek uznaje się dowolny rynek, na którym transakcje dotyczące danego składnika aktywów lub zobowiązania odbywają się z dostateczną częstotliwością i mają dostateczny wolumen, aby dostarczać bieżących informacji na temat cen tego składnika aktywów lub zobowiązania, w tym rynki giełdowe, rynki pośredników, rynki brokerskie i rynki transakcji bezpośrednich, które cechują się taką częstotliwością i wolumenem.

Wartość godziwą składników lokat notowanych na aktywnym rynku, a w szczególności: akcji, warrantów subskrypcyjnych, praw do akcji, praw poboru, kwitów depozytowych, listów zastawnych, dłużnych papierów wartościowych, instrumentów pochodnych, certyfikatów inwestycyjnych, wyznacza się w dniu wyceny w następujący sposób:

- jeżeli dzień wyceny jest równocześnie zwykłym dniem dokonywania transakcji na aktywnym rynku - według ostatniego dostępnego w momencie dokonywania wyceny kursu ustalonego na aktywnym

rynku w dniu wyceny, z zastrzeżeniem, że gdy wycena aktywów Funduszu dokonywana jest po ustaleniu w dniu wyceny kursu zamknięcia, a w przypadku braku kursu zamknięcia - innej, ustalonej przez rynek wartości stanowiącej jego odpowiednik, za ostatni dostępny kurs przyjmuje się ten kurs albo wartość z dnia wyceny;

- jeżeli dzień wyceny nie jest zwykłym dniem dokonywania transakcji na aktywnym rynku - według ostatniego dostępnego w momencie dokonywania wyceny kursu zamknięcia ustalonego na aktywnym rynku, a w przypadku braku kursu zamknięcia - innej, ustalonej przez rynek wartości stanowiącej jego odpowiednik, skorygowanego w sposób umożliwiający uzyskanie wiarygodnie oszacowanej wartości godziwej.

Za wiarygodnie oszacowaną wartość godziwą składnika lokat uznaje się:

- 1) cenę z aktywnego rynku (poziom 1 hierarchii wartości godziwej);
- 2) w przypadku braku ceny, o której mowa w pkt 1, cenę otrzymaną przy zastosowaniu modelu wyceny, gdzie wszystkie znaczące dane wejściowe są obserwowalne w sposób bezpośredni lub pośredni (poziom 2 hierarchii wartości godziwej);
- 3) w przypadku braku ceny, o której mowa w pkt 1 i 2, wartość godziwą ustaloną za pomocą modelu wyceny opartego o dane nieobserwowalne (poziom 3 hierarchii wartości godziwej).

W przypadku, gdy składnik lokat jest notowany na więcej niż jednym aktywnym rynku, wartością godziwą jest kurs ustalony na rynku głównym.

Rynek główny ustala się na koniec każdego kolejnego miesiąca kalendarzowego w oparciu o kryterium wolumenu obrotu na danym składniku lokat w okresie ostatniego pełnego miesiąca kalendarzowego poprzedzającego dzień wyceny, pod warunkiem, że Fundusze mogą zawierać transakcje na tym rynku.

W przypadku braku możliwości określenia rynku głównego zgodnie z kryterium wolumenu obrotu lub w przypadku identycznego wolumenu na kilku aktywnych rynkach, Fundusze stosują kolejne, możliwe do zastosowania kryteria wyboru rynku głównego:

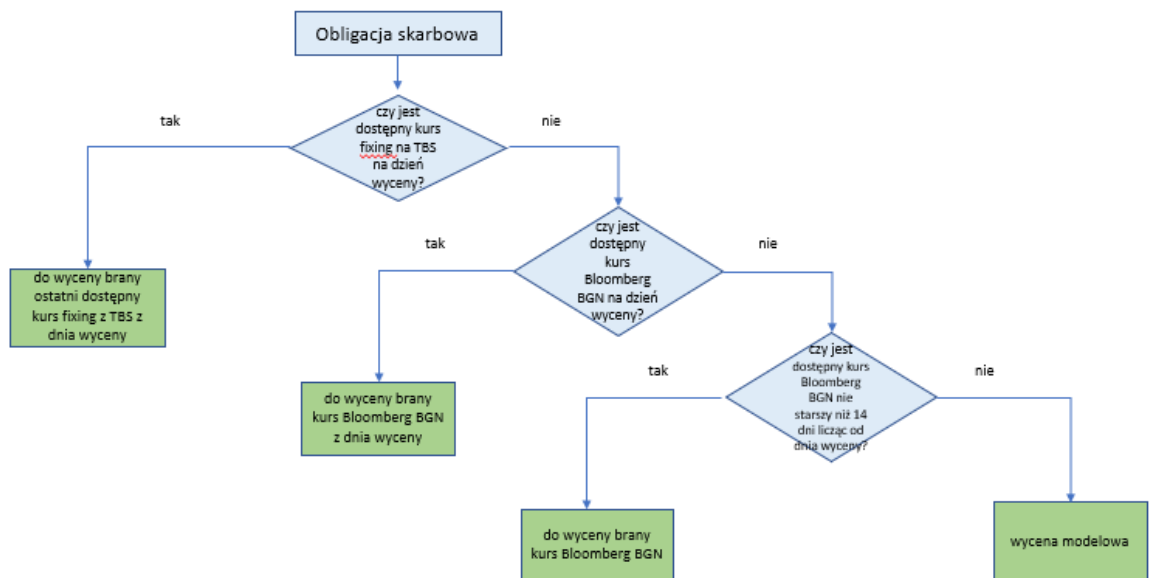
- liczba zawartych transakcji na danym składniku lokat,
- ilość danego składnika lokat wprowadzona do obrotu na danym rynku,
- kolejność wprowadzania do obrotu.

Kryterium aktywności rynków

1. Dla papierów udziałowych i obligacji korporacyjnych notowanych w PLN:
 - a) uznaje się, że rynek spełnia kryterium rynku aktywnego jeśli wartość obrotu na rynku, na którym notowany jest dany papier wartościowy, w okresie 1 miesiąca kalendarzowego poprzedzającego dzień ustalenia rynku aktywnego wynosi nie mniej niż 100 tys. PLN oraz obrót na tym rynku występował przez minimum 10 dni w poprzednim miesiącu kalendarzowym.
 - b) dla papierów wartościowych, które rozpoczynają być notowane uznaje się, że rynek spełnia w danym miesiącu kryterium rynku aktywnego jeśli dzienna wartość obrotu z pierwszego dnia notowania na rynku, na którym notowany jest dany papier wartościowy, wynosi nie mniej niż 5 tys. PLN
 - c) dla papierów wartościowych, które nie były notowane w okresie pełnego 1 miesiąca kalendarzowego poprzedzającego dzień ustalenia rynku aktywnego, uznaje się, że rynek spełnia kryterium rynku aktywnego jeśli średnia dzienna wartość obrotu z dotychczasowych dni notowań na rynku, na którym notowany jest dany papier wartościowy, wynosi nie mniej niż 5 tys. PLN
2. Dla zagranicznych papierów dłużnych, za wyjątkiem zagranicznych obligacji skarbowych oraz dla obligacji korporacyjnych polskich emitentów denominowanych w zagranicznej walucie uznaje się, że rynek spełnia kryterium rynku aktywnego jeśli wartość obrotu na rynku, na którym notowany jest dany

papier wartościowy, w okresie 1 miesiąca kalendarzowego poprzedzającego dzień ustalenia rynku aktywnego wynosi nie mniej niż 500 tys. PLN (lub równowartość w walucie przy przeliczeniu według ostatniego dostępnego średniego kursu wyliczonego dla danej waluty przez Narodowy Bank Polski) oraz obrót na tym rynku występował w każdym dniu.

3. Dla zagranicznych papierów dłużnych, za wyjątkiem zagranicznych obligacji skarbowych oraz obligacji korporacyjnych polskich emitentów denominowanych w zagranicznej walucie, niespełniających kryterium określonego w pkt. 2, jeżeli dostępne są dla nich kwotowania BGN (Bloomberg Generic) dla takiego instrumentu, do wyceny przyjmuje się wartość BGN tj. „Bloomberg Generic Price” publikowaną przez system informacyjny Bloomberg. Jeżeli w Dniu Wyceny niedostępna jest wartość BGN, to do wyceny przyjmuje się wartość z ostatnio dostępnego Dnia Wyceny. W przypadku gdy kwotowania BGN występowały przez mniej niż 10 dni w poprzednim miesiącu kalendarzowym, a dany papier wartościowy był notowany przez pełny miesiąc kalendarzowy, papier wartościowy będzie wyceniany modelem wyceny, tj. zgodnie z poziomem 2 lub 3 hierarchii wartości godziwej.
4. Wybór rynku wyceny dla obligacji skarbowych prezentuje poniższy schemat:



Kursem wyceny dla obligacji skarbowych jest:

- a. W przypadku gdy rynkiem wyceny jest Treasury BondSpot – ostatni dostępny kurs fixing na dzień wyceny,
- b. Kurs BGN odczytywany z serwisu Bloomberg
- c. Kurs wynikający z zastosowanego modelu wyceny

Gdy zaprzestano notować obligację skarbową z powodu wykupu papierów wycena odbywa się na podstawie liniowego ustalenia wartości godziwej papieru oszacowanej przy zastosowaniu średniego przyrostu ceny od momentu ostatniego notowania do dnia wykupu.

Instrumenty finansowe nienotowane na aktywnym rynku

Prawa do akcji

Prawa do akcji nienotowane wycenia się w oparciu o ostatnią cenę, po jakiej nabywano akcje lub prawa do akcji na rynku pierwotnym lub w pierwszej ofercie publicznej, powiększoną o wartość rynkową prawa poboru niezbędnego do ich objęcia w dniu wygaśnięcia tego prawa, a w przypadku gdy zostały określone różne ceny dla nabywców, w oparciu o średnią cenę nabycia ważoną liczbą nabytych papierów wartościowych, o ile cena ta została podana do publicznej wiadomości, z uwzględnieniem zmian wartości tych papierów wartościowych, spowodowanymi zdarzeniami mającymi wpływ na ich wartość rynkową.

Prawa do akcji nienotowane na aktywnym rynku, a tożsame z prawami do akcji notowanymi na aktywnym rynku wycenia się według ceny praw do akcji notowanych na aktywnym rynku, wyznaczonej zgodnie z zasadami dla instrumentów finansowych notowanych na aktywnym rynku.

Prawa poboru

Prawa poboru nienotowane wycenia się według wartości teoretycznej, pod warunkiem, że znana jest cena emisyjna oraz wielkość emisji akcji nowej emisji.

Wartość teoretyczna praw poboru określana jest według następującego wzoru:

$$PP = \frac{a-b}{1+\frac{n}{m}}, \text{ gdzie}$$

a- ostatnie notowanie akcji z prawem poboru

b- cena emisyjna

n- liczba akcji z prawem poboru

m - liczba akcji nowej emisji

W przypadku, gdy nie jest możliwa wycena według wartości teoretycznej, prawa poboru wycenia się według ustalonej w inny sposób wartości godziwej.

Dłużne papiery wartościowe

Przez dłużne papiery wartościowe rozumie się: obligacje, bony pieniężne (w tym bony skarbowe), ETP, listy zastawne, weksle, dłużne papiery wartościowe z wbudowanymi instrumentami pochodnymi.

Niezrealizowany zysk/strata z wyceny dłużnych papierów wartościowych wpływa na wzrost/spadek wyniku z operacji.

Dłużne papiery wartościowe wymagające wyceny modelem wycenia się według metody zdyskontowanych przepływów pieniężnych (DCF) z zastosowaniem stopy dyskontowej uwzględniającej ryzyko kredytowe dłużnika lub, w przypadku w którym sytuacja finansowa dłużnika wskazuje na istotne ryzyko braku środków do pełnego uregulowania wierzytelności, według szacunku wartości odzyskiwalnej. W wycenie DCF uwzględnia się wartość wbudowanych instrumentów pochodnych oszacowaną według wartości wbudowanej.

Kwity depozytowe wyemitowane na podstawie innych niż dłużne papiery wartościowe

Kwity depozytowe wyemitowane na podstawie innych niż dłużne papiery wartościowe wycenia się według cen papierów wartościowych będących podstawą wystawienia tych kwitów depozytowych przy uwzględnieniu odpowiedniej proporcji ustalonej w warunkach emisji tych kwitów depozytowych.

W przypadku, gdy wycena według zasad dla notowanych papierów wartościowych będących podstawą wystawienia kwitów depozytowych będzie niemożliwa, papiery wartościowe będące podstawą wystawienia kwitów wycenia się według jednej z metod wyceny składników lokat nienotowanych na aktywnym rynku.

Kontrakty terminowe

W przypadku kontraktów terminowych wyceny dokonuje się w oparciu o model zdyskontowanych przepływów pieniężnych.

Jednostki uczestnictwa oraz tytuły uczestnictwa emitowane przez instytucje wspólnego inwestowania mające siedzibę za granicą

Jednostki uczestnictwa oraz tytuły uczestnictwa emitowane przez instytucje wspólnego inwestowania mające siedzibę za granicą wycenia się według ostatniej ogłoszonej wartości godziwej z uwzględnieniem zdarzeń znanych Funduszm, a mających istotny wpływ na wartość godziwą. Jeżeli do godz. 07:00 czasu polskiego kurs papieru będzie niedostępny, wtedy fundusz stosuje do wyceny tego papieru kurs z poprzedniego dnia wyceny.

Środki na rachunkach bankowych oraz lokaty bankowe

Środki na rachunkach bankowych wycenia się według wartości nominalnej.

Lokaty bankowe, które są utrzymywane wyłącznie w zakresie niezbędnym do zaspokojenia bieżących zobowiązań Funduszy wycenia się według wartości nominalnej powiększonej odsetki obliczone przy zastosowaniu efektywnej stopy procentowej.

Należności

Należności wyceniane są według wartości nominalnej, pomniejszonej o przewidywane straty i wykazane w kwocie wymagającej zapłaty. Należności wyrażone w walutach obcych ujmuje się na dzień wyceny po średnim kursie ustalonym przez Narodowy Bank Polski z dnia wyceny.

Należności z tytułu udzielonej pożyczki papierów wartościowych, w rozumieniu przepisów o pożyczkach papierów wartościowych, wycenia się według zasad przyjętych dla tych papierów wartościowych.

Transakcje reverse repo / buy-sell back i depozyty bankowe

Transakcje reverse repo / buy-sell back i depozyty bankowe wycenia się począwszy od dnia ujęcia w księgach za pomocą modelu wyceny, a w przypadku transakcji o terminie zapadalności nie dłuższym niż 92 dni dopuszcza się wycenę metodą skorygowanej ceny nabycia, oszacowanej przy zastosowaniu efektywnej stopy procentowej z uwzględnieniem odpisów z tytułu utraty wartości składnika aktywów. Transakcje repo/sell-buy back, zaciągnięte kredyty i pożyczki środków pieniężnych oraz dłużne instrumenty finansowe wyemitowane przez fundusz wycenia się począwszy od dnia ujęcia w księgach przy zastosowaniu efektywnej stopy procentowej.

Aktywa denominowane w walutach obcych

Do wyceny aktywów denominowanych w walutach obcych stosuje się analogiczne zasady wyceny jak w przypadku wyceny aktywów denominowanych w złotych. Wartość aktywów denominowanych w walucie obcej jest przeliczana na wartość w walucie polskiej według kursu średniego waluty obcej, w jakiej są notowane na aktywnym rynku a w przypadku gdy nie są notowane na aktywnym rynku - w jakiej aktywa te są denominowane,

ustalonego przez NBP na dzień wyceny. Transakcje zakupu lub sprzedaży aktywów denominowanych w walutach obcych ujmują się w księgach rachunkowych po przeliczeniu na walutę polską, według średniego kursu ustalonego przez NBP na dzień ujęcia w księgach.

Wartość aktywów funduszu wyrażoną w walutach, dla których NBP nie ustala średniego kursu, określa się w relacji do wskazanej przez Fundusze waluty odniesienia, dla której średni kurs jest wyliczany i ogłaszany przez NBP na dzień wyceny.

Metody wyceny zastosowane dla aktywów Funduszu nienotowanych na aktywnym rynku będą stosowane w sposób ciągły, a każda ewentualna zmiana będzie publikowana w sprawozdaniu finansowym Funduszu przez dwa kolejne lata.

Kapitał Funduszu

Na kapitał Funduszy składa się kapitał wpłacony i kapitał wypłacony.

Kapitał wpłacony jest utworzony w szczególności z wpłat dokonanych w formie pieniężnej lub z papierów wartościowych, lub udziałów w spółkach z o.o.

Kapitał wypłacony są to kwoty wypłacone z tytułu odkupienia jednostek uczestnictwa albo wykupienia certyfikatów inwestycyjnych oraz kwoty wypłacone z tytułu przychodów, o których mowa w Ustawie.

Dniem wprowadzenia do ksiąg zmiany kapitału wpłaconego albo kapitału wypłaconego jest dzień zbycia lub odkupienia jednostek uczestnictwa albo certyfikatów inwestycyjnych przy zastosowaniu wartości aktywów netto na jednostkę uczestnictwa odpowiedniego typu albo wartości aktywów netto na certyfikat inwestycyjny.

Do czasu nabycia jednostek uczestnictwa, środki wpłacone są przechowywane na rachunku nabyć danej kategorii jednostek.

Zobowiązania

Zobowiązania z tytułu otrzymanej pożyczki papierów wartościowych, w rozumieniu przepisów o pożyczkach papierów wartościowych, ustala się według zasad przyjętych dla tych papierów wartościowych.

Zobowiązania z tytułu zbycia papierów wartościowych, przy zobowiązaniu się Funduszy do odkupu, wycenia się, począwszy od dnia zawarcia umowy sprzedaży metodą korekty różnicy pomiędzy ceną odkupu a ceną sprzedaży, przy zastosowaniu efektywnej stopy procentowej.

Zobowiązania denominowane w walutach obcych wycenia się a taki sam sposób jak aktywa denominowane w walucie.

Wynik finansowy

Na przychody z lokat netto składają się przychody z lokat pomniejszone o koszty Funduszy.

Przychody z lokat obejmują w szczególności:

- dywidendy i inne udziały w zyskach
- przychody odsetkowe
- przychody związane z posiadaniem nieruchomości
- dodatnie saldo różnic kursowych powstałe w związku z wyceną środków pieniężnych, należności oraz zobowiązań w walutach obcych

Koszty funduszu obejmują w szczególności:

- koszty odsetkowe,
- ujemne saldo różnic kursowych powstałe w związku z wyceną środków pieniężnych, należności oraz zobowiązań w walutach obcych.

W przypadku kosztów funduszu tworzy się rezerwę na przewidywane wydatki. Płatności z tytułu kosztów funduszu zmniejszają uprzednio utworzoną rezerwę.

Opis wprowadzonych zmian stosowanych zasad rachunkowości

W okresie sprawozdawczym nie wprowadzono zmian metod ujmowania operacji oraz sposobu sporządzania sprawozdania jednostkowego.

Wprowadzone zmiany sposobu prezentacji

W bieżącym okresie sprawozdawczym nie wprowadzono zmian sposobu prezentacji danych w sprawozdaniu finansowym.

Nota – 2. Należności Subfunduszu

NOTA-2 NALEŻNOŚCI FUNDUSZU/SUBFUNDUSZU	2024-06-30	2023-12-31
Należności	860	37
Z tytułu zbytych lokat	654	-
Z tytułu instrumentów pochodnych	-	-
Z tytułu zbytych jednostek uczestnictwa albo wydanych certyfikatów inwestycyjnych	1	-
Z tytułu dywidend	205	7
Z tytułu odsetek	-	-
Z tytułu posiadanych nieruchomości, w tym czynszów	-	-
Z tytułu udzielonych pożyczek w podziale na podmioty udzielające pożyczek	-	-
Pozostałe	-	30
- należności od Towarzystwa z tytułu kosztów limitowanych	-	30

Nota – 3. Zobowiązania Subfunduszu

NOTA-3 ZOBOWIĄZANIA FUNDUSZU/SUBFUNDUSZU	2024-06-30	2023-12-31
Zobowiązania	750	490
Z tytułu nabytych aktywów	526	-
Z tytułu transakcji repo/sell-buy back	-	-
Z tytułu instrumentów pochodnych	-	44
Z tytułu wpłat na jednostki uczestnictwa albo certyfikaty inwestycyjne	11	26
Z tytułu odkupionych jednostek uczestnictwa albo wykupionych certyfikatów inwestycyjnych	16	245
Z tytułu wypłaty dochodów Funduszu/Subfunduszu	-	-
Z tytułu wypłaty przychodów Funduszu/Subfunduszu	-	-
Z tytułu wyemitowanych obligacji	-	-
Z tytułu krótkoterminowych pożyczek i kredytów	-	-
Z tytułu długoterminowych pożyczek i kredytów	-	-
Z tytułu gwarancji lub poręczeń	-	-
Z tytułu rezerw	196	171
Pozostałe składniki zobowiązań	1	4

Nota – 4. Środki pieniężne i ich ekwiwalenty

1) Struktura Środków pieniężnych na rachunkach bankowych na dzień bilansowy w przekroju walut, w podziale na banki

NOTA-4 I. STRUKTURA ŚRODKÓW PIENIĘŻNYCH NA RACHUNKACH W PODZIALE NA BANKI	2024-06-30		2023-12-31	
	Wartość na dzień bilansowy w danej walucie w tys.	Wartość na dzień bilansowy w walucie sprawozdania finansowego w tys.	Wartość na dzień bilansowy w danej walucie w tys.	Wartość na dzień bilansowy w walucie sprawozdania finansowego w tys.
I. Banki / waluty	-	4 388	-	4 944
DEUTSCHE BANK POLSKA S.A.	-	3 510	-	4 005
EUR	1	4	1	4
GBP	-	2	1	4
PLN	1 930	1 930	3 661	3 661
USD	390	1 574	85	336
MBANK S.A.	-	878	-	859
PLN	878	878	859	859
BANK POLSKA KASA OPIEKI S.A.	-	-	-	80
PLN	-	-	80	80

2) Średni w okresie sprawozdawczym poziom środków pieniężnych utrzymywanych w celu zaspokojenia bieżących zobowiązań Subfunduszu

NOTA-4 II. ŚREDNI W OKRESIE SPRAWOZDAWCZYM POZIOM ŚRODKÓW PIENIĘŻNYCH UTRZYMYWANYCH W CELU ZASPOKOJENIA BIEŻĄCYCH ZOBOWIĄZAŃ	od 2024-01-01 do 2024-06-30		od 2023-01-01 do 2023-12-31	
	Wartość w okresie sprawozdawczym w danej walucie w tys.	Wartość w okresie sprawozdawczym w walucie sprawozdania finansowego w tys.	Wartość w okresie sprawozdawczym w danej walucie w tys.	Wartość w okresie sprawozdawczym w walucie sprawozdania finansowego w tys.
II. Średni w okresie sprawozdawczym poziom środków pieniężnych(*)	-	3 685	-	4 592
EUR	59	256	90	402
GBP	29	146	20	106
NOK	-	-	275	103
PLN	2 788	2 788	3 822	3 822
USD	124	495	38	159

(*) Średni poziom środków pieniężnych w okresie sprawozdawczym liczony jest na podstawie średniej arytmetycznej stanu na każdy dzień okresu sprawozdawczego.

3) Ekwiwalenty Środków pieniężnych w podziale na ich rodzaje

Nie dotyczy

Nota – 5. Ryzyka

1) Poziom obciążenia aktywów i zobowiązań funduszu ryzykiem stopy procentowej, w podziale na kategorie bilansowe.

a) wskazanie aktywów obciążonych ryzykiem wartości godziwej wynikającym ze stopy procentowej

Nie dotyczy

b) wskazanie aktywów obciążonych ryzykiem przepływów środków pieniężnych wynikającym ze stopy procentowej

Nie dotyczy

2) Poziom obciążenia aktywów i zobowiązań funduszu ryzykiem kredytowym, w podziale na kategorie bilansowe.

NOTA-5 III. RYZYKO KREDYTOWE - RYZYKO NIEDOTRZYMANIA ZOBOWIĄZAŃ PRZEZ DRUGĄ STRONĘ TRANSAKCJI	2024-06-30	2023-12-31
	Wartość na dzień bilansowy w walucie sprawozdania finansowego w tys.	Wartość na dzień bilansowy w walucie sprawozdania finansowego w tys.
Kwoty odzwierciedlające maksymalne obciążenie ryzykiem kredytowym w przypadku gdyby strony transakcji nie wypełniały swoich obowiązków, przy czym nie uwzględnia się wartości godziwych dodatkowych zabezpieczeń (*)	5 414	5 168
Środki na rachunkach bankowych	4 388	4 944
Należności	860	37
Składniki lokat nienotowane na aktywnym rynku	166	187
Przypadki znaczącej koncentracji ryzyka kredytowego w poszczególnych kategoriach lokat w podziale na kategorie bilansowe (**)	-	-

(*) Ryzyko kredytowe obejmuje ryzyko niewypełnienia przez kontrahenta zobowiązań z wyemitowanych papierów wartościowych (obligacji stała, zmienna i zerokuponowych, bonów skarbowych, listów zastawnych, certyfikatów depozytowych i weksli), depozytów będących składnikami portfela lokat, przechowywanych na rachunkach bankowych środków pieniężnych oraz niewywiązania się kontrahenta z zawartych transakcji, w szczególności na niestandardizowane instrumenty pochodne oraz transakcji typu buy-sell-back.

(**) Za znaczącą koncentrację ryzyka kredytowego uznano poziom 10% udziału procentowego danego emitenta w aktywach ogółem.

3) Poziom obciążenia aktywów i zobowiązań Subfunduszu ryzykiem walutowym, ze wskazaniem przypadków znaczącej koncentracji ryzyka walutowego w poszczególnych kategoriach lokat.

NOTA-5 IV. RYZYKO WALUTOWE	2024-06-30	2023-12-31
	Wartość na dzień bilansowy w walucie sprawozdania finansowego w tys.	Wartość na dzień bilansowy w walucie sprawozdania finansowego w tys.
Poziom obciążenia aktywów i zobowiązań Funduszu/Subfunduszu ryzykiem walutowym, ze wskazaniem przypadków znaczącej koncentracji ryzyka walutowego w poszczególnych kategoriach lokat	15 512	21 521
Środki na rachunkach bankowych	1 580	344
Należności	-	7
Składniki lokat notowane na aktywnym rynku	13 766	20 939
Składniki lokat nienotowane na aktywnym rynku	166	187
Zobowiązania	-	44

Nota – 6. Instrumenty pochodne Subfunduszu

NOTA-6 INSTRUMENTY POCHODNE	2024-06-30								
	Typ zajętej pozycji	Rodzaj instrumentu pochodnego	Cel otwarcia pozycji	Wartość otwartej pozycji	Wartość przyszłych strumieni pieniężnych	Terminy przyszłych strumieni pieniężnych	Kwota będąca podstawą przyszłych płatności	Termin zapadalności (wygaśnięcia) instrumentu pochodnego	Termin wykonania instrumentu pochodnego
Niewystandaryzowane instrumenty pochodne									
Forward									
Forward EUR/PLN, 2024.07.18 (-)	Krótką	Forward	Ograniczenie ryzyka inwestycyjnego związanego ze zmianą kursów walut	92	8 044	2024-07-18	-1 842	2024-07-18	2024-07-18
Forward GBP/PLN, 2024.07.19 (-)	Krótką	Forward	Ograniczenie ryzyka inwestycyjnego związanego ze zmianą kursów walut	35	3 225	2024-07-19	-626	2024-07-19	2024-07-19
Forward USD/PLN, 2024.07.17 (-)	Krótką	Forward	Ograniczenie ryzyka inwestycyjnego związanego ze zmianą kursów walut	39	4 535	2024-07-17	-1 115	2024-07-17	2024-07-17

NOTA-6 INSTRUMENTY POCHODNE	2023-12-31								
	Typ zajętej pozycji	Rodzaj instrumentu pochodnego	Cel otwarcia pozycji	Wartość otwartej pozycji	Wartość przyszłych strumieni pieniężnych	Terminy przyszłych strumieni pieniężnych	Kwota będąca podstawą przyszłych płatności	Termin zapadalności (wygaśnięcia) instrumentu pochodnego	Termin wykonania instrumentu pochodnego
Niewystandaryzowane instrumenty pochodne									
Forward									
Forward EUR/PLN, 2024.01.17 (-)	Krótką	Forward	Ograniczenie ryzyka inwestycyjnego związanego ze zmianą kursów walut	3	1 704	2024-01-17	-391	2024-01-17	2024-01-17
Forward EUR/PLN, 2024.01.17 (-)	Krótką	Forward	Ograniczenie ryzyka inwestycyjnego związanego ze zmianą kursów walut	-40	5 286	2024-01-17	-1 224	2024-01-17	2024-01-17
Forward GBP/PLN, 2024.01.18 (-)	Krótką	Forward	Ograniczenie ryzyka inwestycyjnego związanego ze zmianą kursów walut	8	813	2024-01-18	-161	2024-01-18	2024-01-18
Forward GBP/PLN, 2024.01.18 (-)	Krótką	Forward	Ograniczenie ryzyka inwestycyjnego związanego ze zmianą kursów walut	7	4 083	2024-01-18	-815	2024-01-18	2024-01-18
Forward NOK/PLN, 2024.01.19 (-)	Krótką	Forward	Ograniczenie ryzyka inwestycyjnego związanego ze zmianą kursów walut	-4	145	2024-01-19	-386	2024-01-19	2024-01-19
Forward USD/PLN, 2024.01.16 (-)	Krótką	Forward	Ograniczenie ryzyka inwestycyjnego związanego ze zmianą kursów walut	154	6 966	2024-01-16	-1 731	2024-01-16	2024-01-16
Forward USD/PLN, 2024.01.16 (-)	Krótką	Forward	Ograniczenie ryzyka inwestycyjnego związanego ze zmianą kursów walut	12	882	2024-01-16	-221	2024-01-16	2024-01-16
Forward USD/PLN, 2024.02.12 (-)	Krótką	Forward	Ograniczenie ryzyka inwestycyjnego związanego ze zmianą kursów walut	3	448	2024-02-12	-113	2024-02-12	2024-02-12

Nota – 7. Transakcje repo/sell-buy back oraz reverse repo/buy-sell back, pożyczek papierów wartościowych

Nie dotyczy

Nota – 8. Kredyty i pożyczki

1) Informacje o zaciągniętych i wykorzystanych przez Subfundusz kredytach i pożyczkach pieniężnych w kwocie stanowiącej, na dzień ich wykorzystania, więcej niż 1 % wartości aktywów Subfunduszu.

Nie dotyczy

2) Informacje o udzielonych przez Subfundusz pożyczkach pieniężnych w kwocie stanowiącej, na dzień bilansowy, więcej niż 1 % wartości aktywów Subfunduszu:

Nie dotyczy

Nota – 9. Waluty i różnice kursowe

1) Walutowa struktura pozycji bilansu, z podziałem według walut i po przeliczeniu na walutę polską

NOTA-9 I. WALUTOWA STRUKTURA POZYCJI BILANSU	Waluta	2024-06-30		2023-12-31	
		Wartość na dzień bilansowy w danej walucie w tys.	Wartość na dzień bilansowy w walucie sprawozdania finansowego w tys.	Wartość na dzień bilansowy w danej walucie w tys.	Wartość na dzień bilansowy w walucie sprawozdania finansowego w tys.
I. Aktywa		-	87 151	-	85 039
1) Środki pieniężne i ich ekwiwalenty		-	4 388	-	4 944
	EUR	1	4	1	4
	GBP	-	2	1	4
	PLN	2 808	2 808	4 600	4 600
	USD	390	1 574	85	336
2) Należności		-	860	-	37
	PLN	860	860	30	30
	USD	-	-	2	7
3) Transakcje reverse repo/buy-sell back		-	-	-	-
4) Składniki lokat notowane na aktywnym rynku		-	81 737	-	79 871
	EUR	1 759	7 585	1 748	7 602
	GBP	542	2 761	1 052	5 259
	PLN	67 971	67 971	58 932	58 932
	USD	848	3 420	2 053	8 078
5) Składniki lokat nienotowane na aktywnym rynku		-	166	-	187
	EUR	21	92	1	3
	GBP	7	35	3	15
	USD	10	39	43	169
6) Pozostałe aktywa		-	-	-	-
II. Zobowiązania		-	750	-	490
	EUR	-	-	9	40
	NOK	-	-	11	4
	PLN	750	750	446	446

2) Dodatnie i ujemne różnice kursowe w przekroju lokat Subfunduszu, zgodnie z podziałem przedstawionym w zestawieniu lokat, w podziale na zrealizowane i niezrealizowane

NOTA-9 II. DODATNIE I UJEMNE RÓŻNICE KURSOWE W PRZEKROJU LOKAT FUNDUSZU/SUBFUNDUSZU	od 2024-01-01 do 2024-06-30				od 2023-01-01 do 2023-12-31				od 2023-01-01 do 2023-06-30			
	Dodatnie różnice kursowe zrealizowane w walucie sprawozdania w tys.	Dodatnie różnice kursowe niezrealizowane w walucie sprawozdania w tys.	Ujemne różnice kursowe zrealizowane w walucie sprawozdania w tys.	Ujemne różnice kursowe niezrealizowane w walucie sprawozdania w tys.	Dodatnie różnice kursowe zrealizowane w walucie sprawozdania w tys.	Dodatnie różnice kursowe niezrealizowane w walucie sprawozdania w tys.	Ujemne różnice kursowe zrealizowane w walucie sprawozdania w tys.	Ujemne różnice kursowe niezrealizowane w walucie sprawozdania w tys.	Dodatnie różnice kursowe zrealizowane w walucie sprawozdania w tys.	Dodatnie różnice kursowe niezrealizowane w walucie sprawozdania w tys.	Ujemne różnice kursowe zrealizowane w walucie sprawozdania w tys.	Ujemne różnice kursowe niezrealizowane w walucie sprawozdania w tys.
Akcje	58	424	-304	-	104	-	-784	-610	7	-	-320	-314
Warranty subskrypcyjne	-	-	-	-	-	-	-	-	-	-	-	-
Prawa do akcji	-	-	-	-	-	-	-	-	-	-	-	-
Prawa poboru	-	-	-	-	-	-	-	-	-	-	-	-
Kwity depozytowe	-	-	-	-	-	-	-	-	-	-	-	-
Listy zastawne	-	-	-	-	-	-	-	-	-	-	-	-
Dłużne papiery wartościowe	-	-	-	-	-	-	-	-	-	-	-	-
Instrumenty pochodne	-	-	-	-	-	-	-	-	-	-	-	-
Udziały w spółkach z ograniczoną odpowiedzialnością	-	-	-	-	-	-	-	-	-	-	-	-
Jednostki uczestnictwa	-	-	-	-	-	-	-	-	-	-	-	-
Certyfikaty inwestycyjne	-	-	-	-	-	-	-	-	-	-	-	-
Tytuły uczestnictwa emitowane przez instytucje wspólnego inwestowania mające siedzibę za granicą	-	-	-	-	-	-	-	-	-	-	-	-
Wierzytelności	-	-	-	-	-	-	-	-	-	-	-	-
Weksle	-	-	-	-	-	-	-	-	-	-	-	-
Depozyty	-	-	-	-	-	-	-	-	-	-	-	-
Waluty	-	-	-	-	-	-	-	-	-	-	-	-
Nieruchomości	-	-	-	-	-	-	-	-	-	-	-	-
Statki morskie	-	-	-	-	-	-	-	-	-	-	-	-
Inne	-	-	-	-	-	-	-	-	-	-	-	-

3) Średni kurs danej waluty wyliczany przez NBP, z dnia sporządzenia sprawozdania finansowego

NOTA-9 III. ŚREDNI KURS WALUTY SPRAWOZDANIA FINANSOWEGO OGŁASZANY PRZEZ NBP, Z DNIA SPORZĄDZENIA SPRAWOZDANIA FINANSOWEGO	2024-06-30		2023-12-31	
	Kurs w stosunku do zł	Waluta	Kurs w stosunku do zł	Waluta
EUR	4,3130	EUR	4,3480	EUR
GBP	5,0942	GBP	4,9997	GBP
NOK	0,3782	NOK	0,3867	NOK
USD	4,0320	USD	3,9350	USD

Nota – 10. Dochody i ich dystrybucja

1) Zrealizowany zysk (strata) ze zbycia lokat oraz wzrost (spadek) niezrealizowanego zysku (straty) z wyceny aktywów, ujawniony odrębnie dla każdej z kategorii aktywów, według podziału przyjętego w bilansie Subfunduszu

NOTA-10 I. ZREALIZOWANY I NIEZREALIZOWANY ZYSK (STRATA) Z TYTUŁU LOKAT	od 2024-01-01 do 2024-06-30		od 2023-01-01 do 2023-12-31		od 2023-01-01 do 2023-06-30	
	Wartość zrealizowanego zysku (straty) ze zbycia lokat w tys.	Wzrost (spadek) niezrealizowanego zysku z wyceny aktywów w tys.	Wartość zrealizowanego zysku (straty) ze zbycia lokat w tys.	Wzrost (spadek) niezrealizowanego zysku z wyceny aktywów w tys.	Wartość zrealizowanego zysku (straty) ze zbycia lokat w tys.	Wzrost (spadek) niezrealizowanego zysku z wyceny aktywów w tys.
Składniki lokat notowane na aktywnym rynku	2 475	5 070	9 418	10 826	4 349	6 392
Składniki lokat nienotowane na aktywnym rynku	-321	24	1 205	34	314	245
Pozostałe	-	-	-	-	-	-
Suma:	2 154	5 094	10 623	10 860	4 663	6 637

2) Wykaz wypłaconych przychodów ze zbycia lokat Subfunduszu aktywów niepublicznych, w przekroju zbytych lokat Subfunduszu z uwzględnieniem udziału w aktywach i aktywach netto w dniu wypłaty oraz wpływu, jaki wypłata przychodów miała na wartość aktywów i wartość aktywów netto Subfunduszu.

Nie dotyczy

3) Wypłacone dochody Subfunduszu, w podziale na pozycje przychodów z lokat oraz zrealizowany zysk ze zbycia lokat

Nie dotyczy

4) Zrealizowany zysk (strata) ze zbycia lokat niezwiązany z wpływem do Subfunduszu środków pieniężnych, w zakresie, w jakim nie wynika on z transakcji, których rozliczenie pieniężne ma nastąpić niezwłocznie, w terminie przyjętym standardowo w rozrachunku transakcji na danym rynku, w tym w związku z:

- zawartymi transakcjami zbycia lokat, dla których nie nastąpiła jeszcze płatność

Nie dotyczy

- transakcjami zamiany papierów wartościowych lub praw majątkowych będących przedmiotem obrotu na rynku zorganizowanym

Nie dotyczy

- transakcjami zamiany papierów wartościowych lub praw majątkowych niebędących przedmiotem obrotu na rynku zorganizowanym

Nie dotyczy

Nota – 11. Koszty Subfunduszu

1) Koszty pokrywane przez Towarzystwo

NOTA-11 I. KOSZTY POKRYWANE PRZEZ TOWARZYSTWO	od 2024-01-01 do 2024-06-30	od 2023-01-01 do 2023-12-31	od 2023-01-01 do 2023-06-30
	Wartość w okresie sprawozdawczym w tys.	Wartość w okresie sprawozdawczym w tys.	Wartość w okresie sprawozdawczym w tys.
Wynagrodzenie dla Towarzystwa	-	-	-
Wynagrodzenie dla podmiotów prowadzących dystrybucję	-	-	-
Oplaty dla Depozytariusza	-	-	-
Oplaty związane z prowadzeniem rejestru aktywów Funduszu/Subfunduszu	-	-	-
Oplaty za zezwolenia oraz rejestracyjne	-	-	-
Usługi w zakresie rachunkowości	-	30	-
Usługi w zakresie zarządzania aktywami Funduszu/Subfunduszu	-	-	-
Usługi prawne	-	-	-
Usługi wydawnicze, w tym poligraficzne	-	-	-
Koszty odsetkowe	-	-	-
Koszty związane z posiadaniem nieruchomości	-	-	-
Ujemne saldo różnic kursowych	-	-	-
Pozostałe	-	-	-
Suma:	-	30	-

2) Koszty Subfundusz aktywów niepublicznych związane bezpośrednio ze zbytymi lokatami, w przekroju zbytych lokat co najmniej w zakresie przedstawionym w pozycji II. rachunku wyniku z operacji

Nie dotyczy

3) Wynagrodzenie dla Towarzystwa

NOTA-11 III. WYNAGRODZENIE DLA TOWARZYSTWA	od 2024-01-01 do 2024-06-30	od 2023-01-01 do 2023-12-31	od 2023-01-01 do 2023-06-30
	Wartość w okresie sprawozdawczym w tys.	Wartość w okresie sprawozdawczym w tys.	Wartość w okresie sprawozdawczym w tys.
stała część wynagrodzenia	843	1 572	783
zmienna część wynagrodzenia	-	-	-
Suma:	843	1 572	783

Nota – 12. Dane porównawcze o jednostkach uczestnictwa

NOTA-12 DANE PORÓWNAWCZE O JEDNOSTKACH UCZESTNICTWA	2023-12-31	2022-12-31	2021-12-31
I. Wartość aktywów netto na koniec roku obrotowego za trzy ostatnie lata obrotowe	84 549	77 558	114 812
II. Wartość aktywów netto na poszczególne kategorie jednostek uczestnictwa na koniec roku obrotowego za trzy ostatnie lata obrotowe			
Kategoria A	22,71	17,19	20,61
Kategoria A1	22,79	17,22	-
Kategoria E	22,74	17,21	20,64
Kategoria I	22,74	17,20	20,63

VII. INFORMACJA DODATKOWA

1. Informacje o znaczących zdarzeniach dotyczących lat ubiegłych, ujętych w jednostkowym sprawozdaniu finansowym za bieżący okres sprawozdawczy:

W bieżącym okresie nie wystąpiły znaczące zdarzenia z lat ubiegłych wymagające ujęcia w sprawozdaniu finansowym.

2. Informacje o znaczących zdarzeniach, jakie nastąpiły po dniu bilansowym, a nieuwzględnionych w jednostkowym sprawozdaniu finansowym:

Z dniem 30 czerwca 2024 roku Pan Witold Chuś złożył rezygnację z pełnienia funkcji członka Zarządu Towarzystwa.

3. Różnice pomiędzy danymi ujawnionymi w jednostkowym sprawozdaniu finansowym i w porównywalnych danych finansowych a uprzednio sporządzonymi i opublikowanymi jednostkowymi sprawozdaniami finansowymi:

Nie wystąpiły różnice pomiędzy danymi ujawnionymi w sprawozdaniu finansowym i w porównywalnych danych finansowych a uprzednio sporządzonymi i opublikowanymi sprawozdaniami finansowymi.

a) Zbiorcza wartość aktywów i zobowiązań sklasyfikowanych na poszczególnych poziomach hierarchii wartości godziwej

AKTYWA I ZOBOWIĄZANIA WYCENIANE W WARTOŚCI GODZIWEJ	2024-06-30					2023-12-31				
	Poziom 1	Poziom 2	Poziom 3	Poziom 2 i 3	Razem	Poziom 1	Poziom 2	Poziom 3	Poziom 2 i 3	Razem
	Wartość według wyceny na dzień bilansowy w tys.	Wartość według wyceny na dzień bilansowy w tys.	Wartość według wyceny na dzień bilansowy w tys.	Procentowy udział w aktywach netto	Wartość według wyceny na dzień bilansowy w tys.	Wartość według wyceny na dzień bilansowy w tys.	Wartość według wyceny na dzień bilansowy w tys.	Wartość według wyceny na dzień bilansowy w tys.	Procentowy udział w aktywach netto	Wartość według wyceny na dzień bilansowy w tys.
Aktywa	81 737	166	-	0,19%	81 903	79 871	187	-	0,22%	80 058
Akcje	81 737	-	-	-	81 737	79 871	-	-	-	79 871
Warranty subskrypcyjne	-	-	-	-	-	-	-	-	-	-
Prawa do akcji	-	-	-	-	-	-	-	-	-	-
Prawa poboru	-	-	-	-	-	-	-	-	-	-
Kwity depozytowe	-	-	-	-	-	-	-	-	-	-
Listy zastawne	-	-	-	-	-	-	-	-	-	-
Dłużne papiery wartościowe	-	-	-	-	-	-	-	-	-	-
Instrumenty pochodne	-	166	-	0,19%	166	-	187	-	0,22%	187
Udziały w spółkach z ograniczoną odpowiedzialnością	-	-	-	-	-	-	-	-	-	-
Jednostki uczestnictwa	-	-	-	-	-	-	-	-	-	-
Certyfikaty inwestycyjne	-	-	-	-	-	-	-	-	-	-
Tytuły uczestnictwa emitowane przez instytucje wspólnego inwestowania mające siedzibę za granicą	-	-	-	-	-	-	-	-	-	-
Wierzytelności	-	-	-	-	-	-	-	-	-	-
Udzielone pożyczki pieniężne	-	-	-	-	-	-	-	-	-	-
Weksle	-	-	-	-	-	-	-	-	-	-
Depozyty	-	-	-	-	-	-	-	-	-	-
Waluty	-	-	-	-	-	-	-	-	-	-
Nieruchomości	-	-	-	-	-	-	-	-	-	-
Statki morskie	-	-	-	-	-	-	-	-	-	-
Zobowiązania	-	-	-	-	-	-	44	-	0,05%	44
Instrumenty pochodne	-	-	-	-	-	-	44	-	0,05%	44

poziom 1 - cena z aktywnego rynku

poziom 2 - cena otrzymana przy zastosowaniu modelu wyceny, w którym wszystkie znaczące dane są obserwowalne w sposób bezpośredni lub pośredni

poziom 3 - cena ustalona za pomocą modelu wyceny opartego o dane nieobserwowalne

Na dzień 30 czerwca 2024 roku łączny udział procentowy w aktywach netto Subfunduszu składników lokat sklasyfikowanych na poziomie 2 i 3 wynosił 0,19 %.

b) Kwoty przeniesień między poziomem 1 a poziomem 2 hierarchii godziwej.

Przeniesienia pomiędzy poziomami 1 i 2 hierarchii wartości godziwej dokonywane są w przypadku pojawienia się lub zaniku aktywności rynku dla poszczególnych składników lokat. Zasady oceny aktywności rynku dla poszczególnych składników lokat są opisane w Nocie 1 objaśniającej do niniejszego sprawozdania finansowego.

Aktywa przeniesione z poziomu 1 na poziom 2	od 2024-01-01 do 2024-06-30		od 2023-01-01 do 2023-12-31	
	Wartość na dzień bilansowy w danej walucie w tys.	Powód przeniesienia	Wartość na dzień bilansowy w danej walucie w tys.	Powód przeniesienia
Akcje	63	Zaniknięcie aktywnego rynku dla danego instrumentu przy jednoczesnym występowaniu wiarygodnej ceny rynkowej z rynku nieaktywnego dla instrumentu wycenianego lub instrumentów porównywalnych.	1 139	Zaniknięcie aktywnego rynku dla danego instrumentu przy jednoczesnym występowaniu wiarygodnej ceny rynkowej z rynku nieaktywnego dla instrumentu wycenianego lub instrumentów porównywalnych.

Aktywa przeniesione z poziomu 2 na poziom 1	od 2024-01-01 do 2024-06-30		od 2023-01-01 do 2023-12-31	
	Wartość na dzień bilansowy w danej walucie w tys.	Powód przeniesienia	Wartość na dzień bilansowy w danej walucie w tys.	Powód przeniesienia
Akcje	37	Pojawienie się aktywnego rynku dla danego aktywa wycenianego na poziomie 2.	-	-

c) Opis techniki (technik) wyceny oraz dane wejściowe wykorzystane w wycenie wartości godziwej, w przypadku regularnych wycen wartości godziwej sklasyfikowanych na poziomie 2 i poziomie 3 hierarchii wartości godziwej.

Składniki lokat, których wartość godziwa wyceniana jest za pomocą modeli wyceny, w przypadku których wszystkie znaczące dane wejściowe są obserwowalne na rynku w sposób bezpośredni (jako ceny) lub pośrednio (bazujące na cenach). Do tej kategorii klasyfikowane są instrumenty finansowe, dla których brak jest aktywnego rynku.

Opis technik wyceny oraz dane wejściowe wykorzystywane w wycenie:

Składniki lokat wyceniane w wartości godziwej	Metoda (technika) wyceny	Znaczące obserwowalne dane wejściowe
POCHODNE INSTRUMENTY FINANSOWE – TRANSAKCJE FX FORWARD, FX SWAP	Model zdyskontowanych przyszłych przepływów pieniężnych	Do wyceny instrumentów walutowych wykorzystuje się kursy fixingowe NBP, rynkowe stawki punktów swapowych oraz OIS.
DŁUŻNE PAPIERY WARTOŚCIOWE – OBLIGACJE KORPORACYJNE I RZĄDOWE	Bloomberg Generic Price (BGN)	Ceny czyste px_bid i px_ask obligacji obliczonych przez algorytmy w oparciu o kwotowania dostarczane przez minimum 3 kontrybutorów Bloomberg.
DŁUŻNE PAPIERY WARTOŚCIOWE – POZOSTAŁE NIENOTOWANE NA AKTYWNYM RYNKU	Model zdyskontowanych przyszłych przepływów pieniężnych	(1) referencyjna krzywa rentowności dla waluty instrumentu

Ze względu na to, że wszystkie znaczące dane wsadowe zastosowane w powyższych modelach mają charakter danych obserwowalnych, wyżej opisane modele są klasyfikowane na poziomie 2 hierarchii wartości godziwej.

Poziom 3 hierarchii wartości godziwej

Na dzień 30 czerwca 2024 roku oraz w okresie sprawozdawczym Subfundusz nie posiadał w portfelu inwestycji sklasyfikowanych na poziomie 3 hierarchii wartości godziwej.

d) Uzgodnienie bilansu otwarcia i bilansu zamknięcia wartości godziwej aktywów na poziomie 3.

Nie dotyczy

e) Kwota łącznych zysków i strat aktywów sklasyfikowanych na poziomie 3 wartości godziwej.

Nie dotyczy

f) Opis procesu wyceny wartości godziwej sklasyfikowanych na poziomie 3 hierarchii wartości godziwej przeprowadzonego przez fundusz.

Nie dotyczy

g) Opisowa prezentacja wrażliwości wyceny wartości godziwej na zmiany nieobserwowalnych danych wejściowych lub stwierdzenie faktu przez fundusz, iż zmiana jednego elementu lub większej ilości nieobserwowalnych danych wejściowych istotnie zmieniłyby wartość godziwa.

Nie dotyczy

4. Dokonane korekty błędów podstawowych, ich przyczyny, tytuły oraz wpływ wywołanych tym skutków finansowych na sytuację majątkową i finansową, płynność oraz wynik z operacji i rentowność Subfunduszu:

a) Informacja o przypadkach informowania uczestników o korektach wyceny aktywów netto na jednostkę uczestnictwa:

Nie wystąpiły przypadki informowania uczestników o korektach wyceny aktywów netto na jednostkę uczestnictwa.

b) Informacja o przypadkach zawieszenia dokonywania wyceny aktywów netto na jednostkę uczestnictwa:

Nie wystąpiły przypadki zawieszenia dokonywania wyceny aktywów netto na jednostkę uczestnictwa.

c) Informacja o przypadkach nierozliczenia się transakcji zawieranych przez Subfundusz:

Nie wystąpiły przypadki nierozliczenia się transakcji zawieranych przez Subfundusz.

5. Informacja o kontynuacji działalności przez Subfundusz

Niniejsze sprawozdanie finansowe zostało sporządzone przy założeniu kontynuacji działalności przez okres co najmniej 12 miesięcy od dnia bilansowego. Na dzień podpisania sprawozdania finansowego Subfunduszu nie występuje niepewność co do możliwości kontynuowania działalności.

a) Informacje o ustanowionych zastawach rejestrowych

Nie dotyczy

b) Informacje o certyfikatach inwestycyjnych nieopłaconych w całości ceny emisyjnej

Nie dotyczy

c) Informacje o dokonanych odpisach aktualizujących wartość aktywów Subfunduszu

Nie dotyczy

d) Informacje o aktywach Subfunduszu, w odniesieniu do których minął termin płatności lub występują opóźnienia w regulowaniu odsetek lub innych zobowiązań umownych

Nie dotyczy

e) Informacje o przestrzeganiu ustawowych ograniczeń inwestycyjnych

Na dzień bilansowy oraz w okresie sprawozdawczym w Subfunduszu nie wystąpiły przekroczenia limitów inwestycyjnych.

6. Inne informacje niż wskazane w sprawozdaniu finansowym, które mogłyby w istotny sposób wpłynąć na ocenę sytuacji majątkowej, finansowej, wyniku z operacji Funduszu i ich zmian:

W pierwszym półroczu 2024 roku koniunktura na rynkach globalnych była pozytywna. Główne indeksy świata rosły, z czego MSCI World, odzwierciedlający sytuację na globalnych rynkach akcji rozwiniętych, urosł o 10,8%. Dla inwestorów kluczowe były informacje o polityce stóp procentowych, a dokładnie, kiedy na świecie rozpocznie się cykl ich obniżek oraz dane na temat samych gospodarek, w szczególności symptomów czy nie rozpocznie się recesja. Pierwsze półrocze 2024 roku nie przyniosło rozstrzygnięć w tej kwestii. Wysokie ceny utrzymywały się na rynku surowców, a dokładniej metali przemysłowych oraz złota. Inflacja na głównych rynkach rozwiniętych zaczęła się stabilizować, a cykl obniżek powinien rozpocząć się w najbliższym czasie.

W okresie sprawozdawczym aktywny pozostawał czynnik ryzyka związany z wojną w Ukrainie oraz z nowymi konfliktami na Bliskim Wschodzie. Rozpoczęła się inwazja Izraela na Palestynę, a dodatkowo pojawił się czynnik ryzyka związany z potencjalnym konfliktem Izraela z Libanem oraz z Iranem. Szczególnie ten ostatni może mieć wpływ na rynki finansowe w najbliższej przyszłości.

Towarzystwo uważa, że w badanym okresie sprawozdawczym sytuacja ta nie miała wpływu na sporządzone sprawozdanie finansowe.

7. Metoda stosowana przy obliczaniu całkowitej ekspozycji

W okresie od 1 stycznia 2024 roku do 30 czerwca 2024 roku do pomiaru ekspozycji Subfundusz stosował metodę zaangażowania.

Nieprzekraczalna wartość całkowitej ekspozycji	Wartość w okresie sprawozdawczym			
	Najniższa	Najwyższa	Przeciętna	Na dzień bilansowy
100% wartości aktywów netto Subfunduszu	0,05 %	1,23 %	0,45%	0,90 %